



**CURSUS
FRIES
DAMMEN**

DEEL 2

Cursus Fries dammen

Deel 2

Dit is een uitgave van de Dambond Fries Spel



Dambûn Frysk Spul

Voorzitter: Cor Kooistra

☎ 0515 56 93 06

Secretaris: Folkert Groenveld

☎ 0515 42 45 17

Samenstelling cursus: Tjalling Goedemoed

☎ 058 267 12 11

Opgave wedstrijden jeugd, junioren en pupillen bij Cor Kooistra

Voorwoord

In de eerste cursus Fries dammen heb je de spelregels goed geleerd en kennis gemaakt met combinaties. Deze vervolgcursus is bestemd voor iedereen die beter wil leren dammen, zowel kinderen als volwassenen. Oer Alles is een moeilijk spel met duizelingwekkende combinaties. De eerste 4 lessen zullen we aandacht besteden aan het slagspel.

Hiervoor zul je de notatie moeten leren, de manier waarop dammers de zetten opschrijven. In het begin is dat lastig, maar oefening baart kunst. Het is goed om te proberen de zetten te vinden zonder op een spiekbriefje te kijken. Sommige dammers hebben tijdens de partij een kaartje naast hun bord liggen om de nummers van de velden af te lezen. Dit is geen goede manier om de notatie te leren. Als je blijft spieken zul je het nooit in je geheugen krijgen. Als je goed oefent gaat het op een gegeven moment steeds sneller.

We besteden niet alleen aandacht aan het positieospel, maar ook aan het positieospel. Je leert hoe je een stand op moet bouwen en welke plannen er zijn.

Een dampartij bestaat uit drie fasen: Opening, middenspel en eindspel.

Als er weinig schijven zijn en er dammen op het bord komen, wordt het spel niet echt gemakkelijker. Je leert hoe je met twee dammen een dam kunt vangen en meer over het eindspel.

Er bestaat veel openingstheorie over het Friese damspel. Het is van belang dat je hier het een en ander van af weet. Zo voorkom je dat je in de valkuilen trapt die je tegenstander voor je graaft. Nu kun je zelf valstrikken spannen.

Er zijn 10 lessen. Elke les bestaat uit een gedeelte theorie met vragen en een aantal opgaven. Alle antwoorden op de vragen en opgaven worden in de uitwerkingen na elke les gegeven. Zo kun je na het maken van een les controleren wat je goed en fout hebt gedaan.

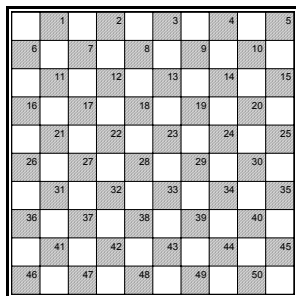
Ik wens iedereen, zowel jongeren als volwassenen, veel plezier toe met het doornemen van deze cursus. Mocht je vragen hebben over de dambond Fries Spel dan kun je terecht bij de adressen die voorin staan.

Voor mensen die graag op internet tegen elkaar willen spelen is er de mogelijkheid Fries te dammen in het damcafé van de website van de Friese Dambond:

<http://www.friesdammen.nl/com/>

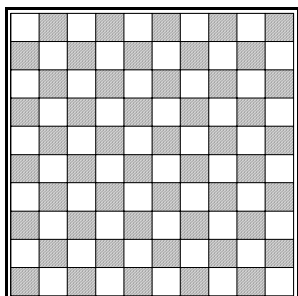
Tjalling Goedemoed
Leeuwarden, augustus 2007

Les 1: De notatie



De velden van het dambord zijn genummerd. Dat is handig, want zo kun je de gespeelde zetten opschrijven, noteren. Het veld linksboven is 1, rechtsonder ligt veld 50. Een voorbeeld zal duidelijk maken hoe de notatie in zijn werk gaat.

☺ Plaats in onderstaand diagram zwarte schijven op de velden 6, 11, 13, 15, 18, 19, 20 en 25. Plaats witte schijven op de velden 27, 35, 36, 39, 43, 45, 46 en 49.

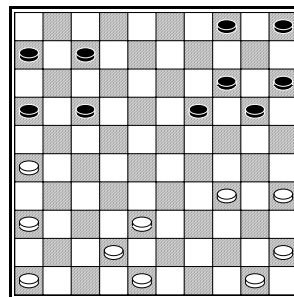


Wit kan een combinatie uithalen. Hij brengt een schijf naar 27 en een schijf naar 38 en slaat dan met 43 naar 1. We noteren:
27-22 Schijf 27 schuift naar veld 22.
18x27 Schijf 18 slaat naar veld 27.
35-30 Schijf 35 schuift naar veld 30.
20x38 Schijf 20 slaat 2 schijven naar veld 38.
43x1 Schijf 43 slaat 3 schijven naar (dam)veld 1.

Bij een zet noteren we veld van vertrek en veld van aankomst met een streepje ertussen. Bij een slag noteren we veld van vertrek en veld van aankomst met een kruisje ertussen.

De notatie is heel handig. Zo kun je je eigen partijen opschrijven en later naspelen om te kijken wat er fout is gegaan. Dit noemen we

analyseren. Je kunt ook partijen van anderen naspelen uit de krant, een tijdschrift.



Vaak moet je een of meerdere schijven op het juiste veld brengen om een fraaie slag te kunnen maken. In deze stand werkt dat zo: Wit brengt eerst een schijf op 27 en daarna een schijf op veld 37, zodat de slag 42x2 mogelijk wordt.

Wit brengt eerst schijf 16 naar 27 met een haakje. Hoe gaat dit?

☺ Noteer de zet voor wit en de slag voor zwart

.....

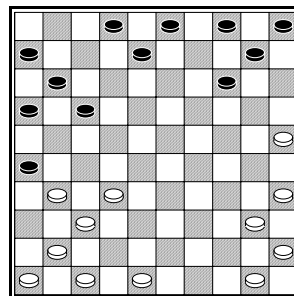
Daarna brengt wit schijf 19 naar veld 37

☺ Noteer de witte zet en de slag voor zwart

.....

☺ Noteer de slag naar dam van wit.

.....



Wit hoeft hier maar één schijf te brengen, maar dat gaat niet in één keer, maar in een paar stappen. Schijf 26 wordt op en neer gegooid alvorens hij naar veld 37 gebracht kan worden. Schijf 47 staat klaar om door de zwarte stand te slaan.

Het begin van de combinatie is voorgedaan.

☺ Schrijf de ontbrekende zetten op!

We hebben voor de zetten het zetnummer geplaatst! 1.32-27 betekent dus: Op de eerste zet speelt wit schijf 32 naar veld 27.

1.32-27

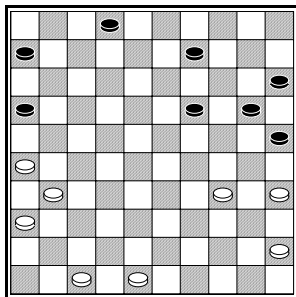
2.31-27

.....

4.47x20

5.25x34

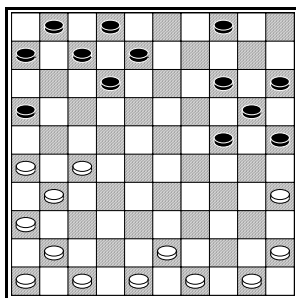
En wit staat een schijf voor (W+1).



Wit kan in twee stappen een schijf op veld 23 brengen. Vervolgens brengt wit een schijf naar 27, zodat de slag 31x4 mogelijk wordt.

☺ Noteer de hele combinatie!

.....



Logisch denken is erg belangrijk bij dammen.

Wit moet als volgt denken:

“Als ik schijven breng op 34 en 43 kan ik de slag 48x39x30x10x19x30 maken.

Hoe kan ik een schijf op 34 brengen? Dat lukt met het haakje 45-40.

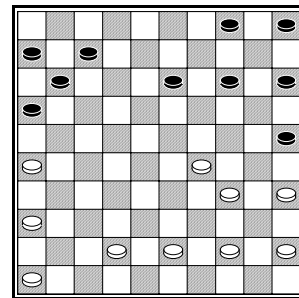
Hoe krijg ik nu een schijf op 43? Ik breng eerst een schijf naar veld 32. Kan dat met 27-22?

Nee, want dan moet ik na 17x37 terugslaan (31x33). Als ik nou 27-21 doe, lukt het wel. Dan volgt er 16x27 31x22 12x32 en kan ik daarna 43-38 doen.”

Wit controleerde nog eens of hij alles goed gezien had en voerde vervolgens de combinatie uit.

☺ Noteer de combinatie!

.....



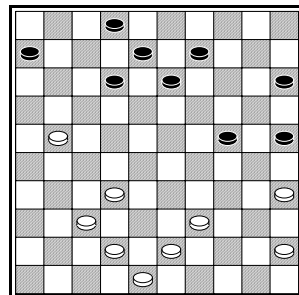
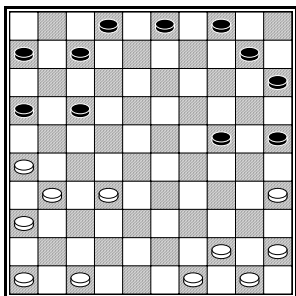
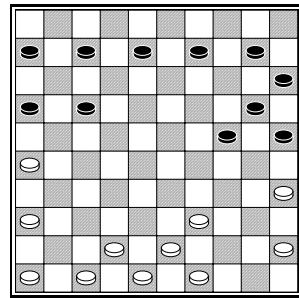
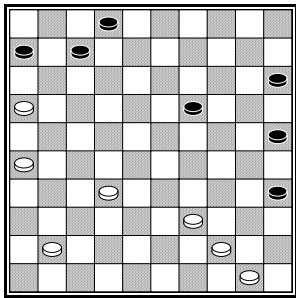
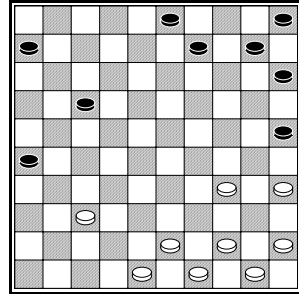
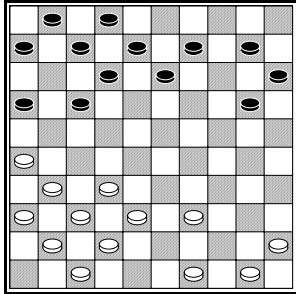
Wit wil zwarte stukken brengen op de velden 27 en 33 om met 34 zijn slag te slaan.

Noteer de combinatie!

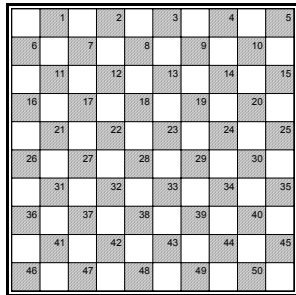
.....

Opgaven

☺ Noteer de combinatie voor wit aan zet.

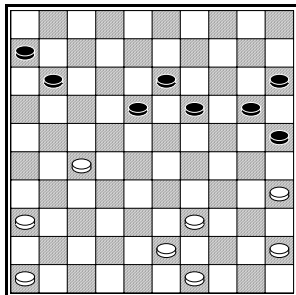


Uitwerkingen



De velden van het dambord zijn genummerd. Dat is handig, want zo kun je de gespeelde zetten opschrijven, noteren. Het veld linksboven is 1, rechtsonder ligt veld 50. Een voorbeeld zal duidelijk maken hoe de notatie in zijn werk gaat.

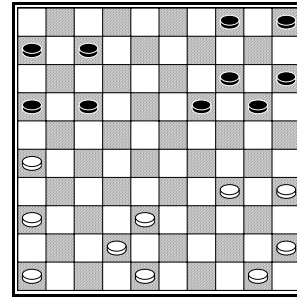
☺ Plaats in onderstaand diagram zwarte schijven op de velden 6, 11, 13, 15, 18, 19, 20 en 25. Plaats witte schijven op de velden 27, 35, 36, 39, 43, 45, 46 en 49.



Wit kan een combinatie uithalen. Hij brengt een schijf naar 27 en een schijf naar 38 en slaat dan met 43 naar 1. We noteren:
27-22 Schijf 27 schuift naar veld 22.
18x27 Schijf 18 slaat naar veld 27.
35-30 Schijf 35 schuift naar veld 30.
20x38 Schijf 20 slaat 2 schijven naar veld 38.
43x1 Schijf 43 slaat 3 schijven naar (dam)veld 1.

Bij een zet noteren we veld van vertrek en veld van aankomst met een streepje ertussen. Bij een slag noteren we veld van vertrek en veld van aankomst met een kruisje ertussen.

De notatie is heel handig. Zo kun je je eigen partijen opschrijven en later naspelen om te kijken wat er fout is gegaan. Dit noemen we analyseren. Je kunt ook partijen van anderen naspelen uit de krant, een tijdschrift.



Vaak moet je een of meerdere schijven op het juiste veld brengen om een fraaie slag te kunnen maken. In deze stand werkt dat zo: Wit brengt eerst een schijf op 27 en daarna een schijf op veld 37, zodat de slag 42x2 mogelijk wordt.

Wit brengt eerst schijf 16 naar 27 met een haakje. Hoe gaat dit?

☺ Noteer de zet voor wit en de slag voor zwart

36-31 16x27

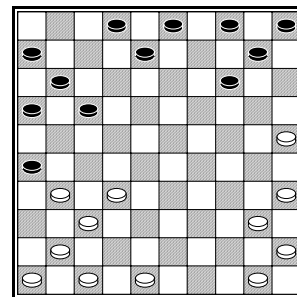
Daarna brengt wit schijf 19 naar veld 37

☺ Noteer de witte zet en de slag voor zwart

34-29 19x37

☺ Noteer de slag naar dam van wit.

42x2



Wit hoeft hier maar één schijf te brengen, maar dat gaat niet in één keer, maar in een paar stappen. Schijf 26 wordt op en neer gegooid alvorens hij naar veld 37 gebracht kan worden. Schijf 47 staat klaar om door de zwarte stand te slaan.

Het begin van de combinatie is voorgedaan.

☺ Schrijf de ontbrekende zetten op!
 We hebben voor de zetten het zetnummer geplaatst! 1.32-27 betekent dus: Op de eerste zet speelt wit schijf 32 naar veld 27.

1.32-27 26x28

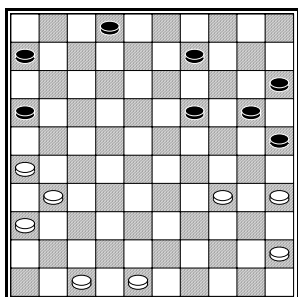
2.31-27 28x26

3.37-31 26x37

4.47x20 10x30

5.25x34

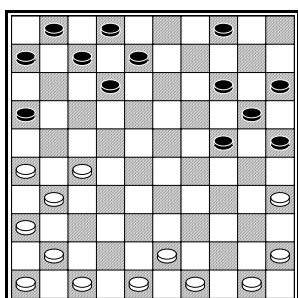
En wit staat een schijf voor (W+1).



Wit kan in twee stappen een schijf op veld 23 brengen. Vervolgens brengt wit een schijf naar 27, zodat de slag 31x4 mogelijk wordt.

☺ Noteer de hele combinatie!

45-40 25x45
34-29 45x23
26-21 16x27
31x4



Logisch denken is erg belangrijk bij dammen.
 Wit moet als volgt denken:
 "Als ik schijven breng op 34 en 43 kan ik de slag 48x39x30x10x19x30 maken.

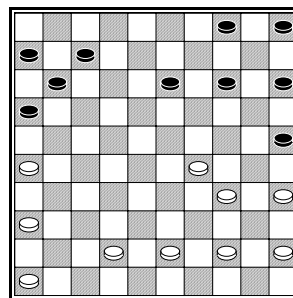
Hoe kan ik een schijf op 34 brengen? Dat lukt met het haakje 45-40.

Hoe krijg ik nu een schijf op 43? Ik breng eerst een schijf naar veld 32. Kan dat met 27-22? Nee, want dan moet ik na 17x37 terugslaan (31x33). Als ik nou 27-21 doe, lukt het wel. Dan volgt er 16x27 31x22 12x32 en kan ik daarna 43-38 doen."

Wit controleerde nog eens of hij alles goed gezien had en voerde vervolgens de combinatie uit.

☺ Noteer de combinatie!

45-40 25x34
27-21 16x27
31x22 12x32
43-38 32x43
48x30



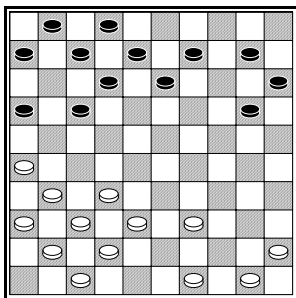
Wit wil zwarte stukken brengen op de velden 27 en 33 om met 34 zijn slag te slaan.

Noteer de combinatie!

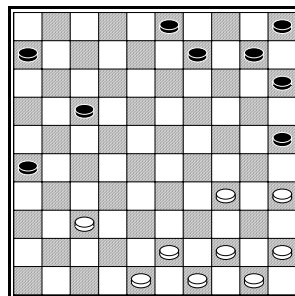
36-31 16x27
29-23 13x33
34x12

Opgaven

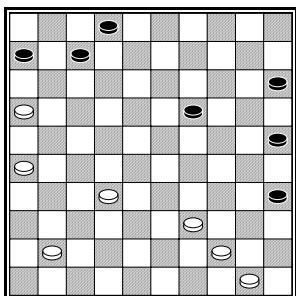
☺ Noteer de combinatie voor wit aan zet.



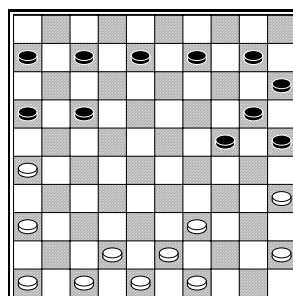
26-21 17x28
32x14



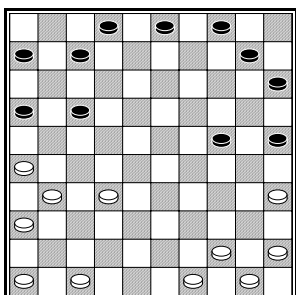
45-40 25x45
34-29 45x23
37-31 26x37
43-38 37x39
44x2



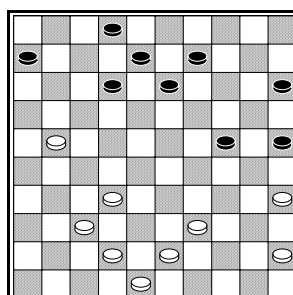
26-21 6x17
39-34 35x31
41x3



36-31 16x27
35-30 20x38
43x5



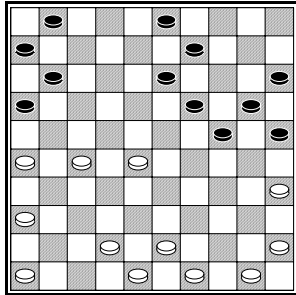
32-27 17x37
36x38 16x27
38-32 27x38
44-39 38x40
45x5 25x45
5x25



21-16 6x26
32-27 26x28
39-33 28x39
43x1

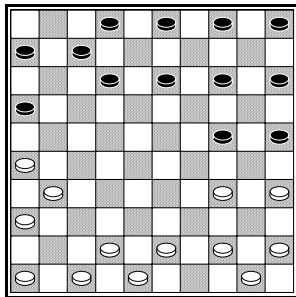
Les 2: Combineren

We hebben in de vorige les gezien dat je bij een combinatie vaak schijven naar een bepaald veld moet brengen. Soms is het handig bepaalde schijven juist weg te halen.



Wit kan een ruil nemen met 26-21 11x33 43x34. Als schijf 25 weg is, zou wit 43x23x14x25x5 kunnen slaan. Daarom haalt wit eerst schijf 25 weg met een haakje en brengt daarna een schijf op 33.

45-40! 25x34
26-21 11x33
43x5 (43x23x14x25x5)



T. Kooistra – A. van der Goot 2000

In een partij tussen twee grote kampioenen, sloeg Taeke Kooistra toe met een prachtige slagzet. De schijven 5 en 25 worden weggehaald, terwijl een schijf op 35 wordt gebracht. Wit kan dankzij een vrije zet de slag 45x5 maken.

☺ Noteer de zwarte zetten:

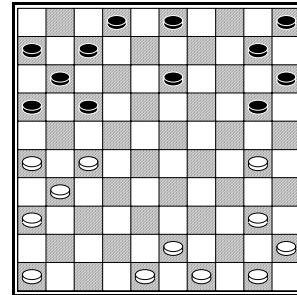
45-40!

43-38

26x10

50-45

45x5



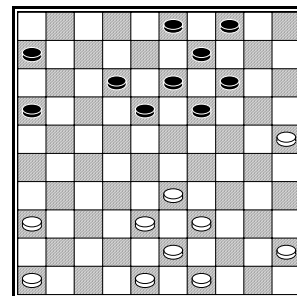
Zwart is met zijn laatste zet onder schijf 27 gekropen. Als wit laat slaan is hij na 17x37 36x38 16x27 weer aan zet. Wit kan kiezen welke zet te doen. We noemen dit: Wit heeft een vrije zet.

Wit kan zijn vrije zet benutten met

49-44! Wit sluit veld 44.
17x37 36x38
16x27

☺ Hoe gaat de combinatie verder?

.....



☀ **Achterlopen is gevaarlijk!** Je tegenstander krijgt een vrije zet en kan vaak combineren.

In deze stand speelde wit **33-28**? Daarmee loopt hij achter schijf 28. Zwart gebruikte zijn vrije zet, zodat wit naar veld 10 moest slaan, zwart slaat er daarna twee, waarna wit terugkomt op veld 25. vervolgens wordt schijf 25 gebruikt om op te combineren.

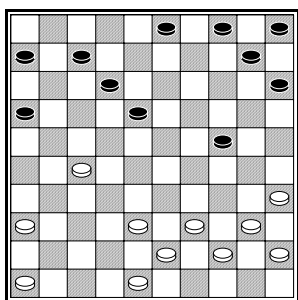
☺ Noteer de combinatie voor zwart na **33-28?**

33-28?

.....

.....

.....



Zwart speelde in deze stand **12-17?** Dit is een levensgevaarlijke zet! Ten eerste krijgt wit een vrije zet. Ten tweede komt er een gat op veld 12.

Wit wil een schijf op veld 33 brengen om te profiteren van het gat op 12; wit slaat er met 43x1 doorheen.

Probeer de combinatie te vinden.

☺ Noteer de combinatie na 12-17?

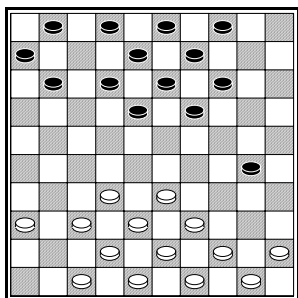
..... **12-17**

.....

.....

.....

43x1



Wit liep onder schijf 30 met **44-40?** Zwart kan zijn vrije zet benutten door een schijf naar 16 te brengen. Dat moet niet met 19-24 40x29 18-23 29x16 6x46 want deze dam kost 3 schijven en is opgesloten. Zwart heeft een slimme vrije zet in **18-22!!**

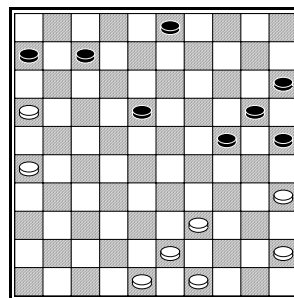
☺ Schrijf op hoe de combinatie verloopt na 44-40? 18-22!!

44-40 18-22

.....

.....

We behandelen nog een geval met het weghalen + brengen van een schijf.



Wit denkt in deze stand logisch na:

“Als ik 35-30 speel volgt 20x38 48x8 en dat levert niks op. Als ik nu schijf 6 kan weghalen kan ik doorslaan met 48x28x8x6. Ik kan de schijf op 6 weghalen door te beginnen met het haakje 26-21! Ik breek dan ten koste van één schijf door naar dam. Dat moet genoeg zijn voor de winst.”

Nadat wit de combinatie nog eens gecontroleerd heeft, voert hij hem uit.

☺ Noteer de slagzet!

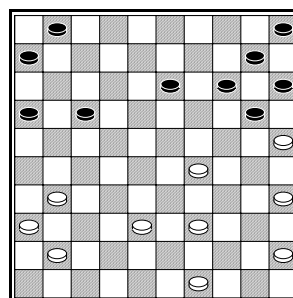
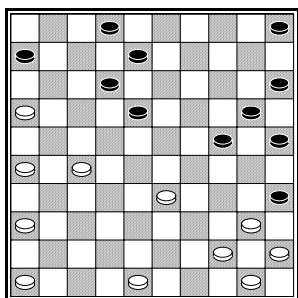
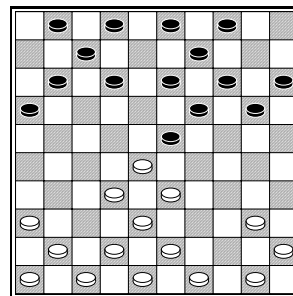
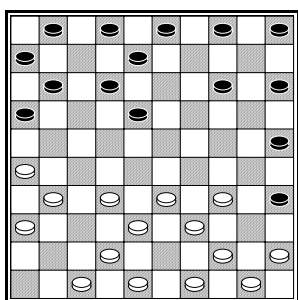
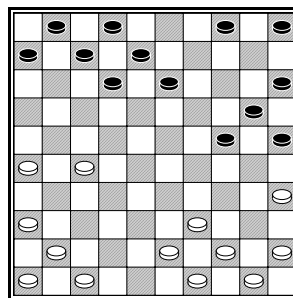
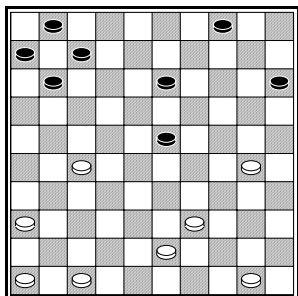
.....

.....

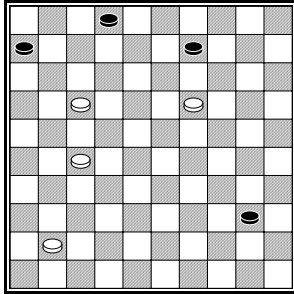
.....

Opgaven

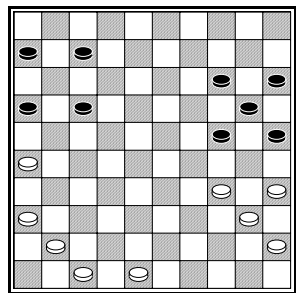
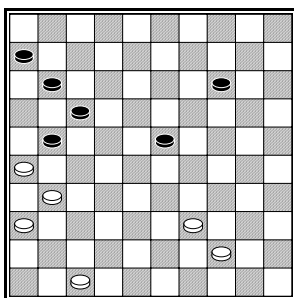
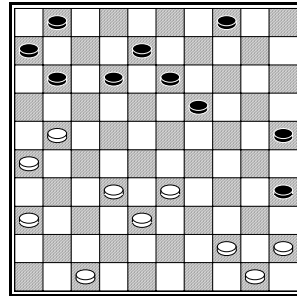
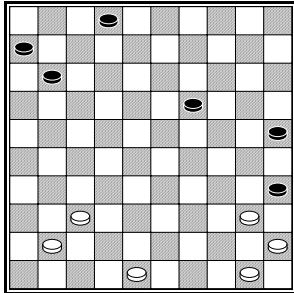
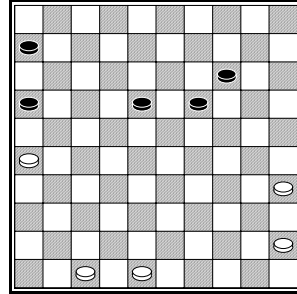
Noteer de combinatie voor wit!



Een vrije zet benutten

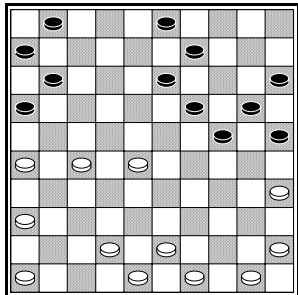


Wit speelt en wint!



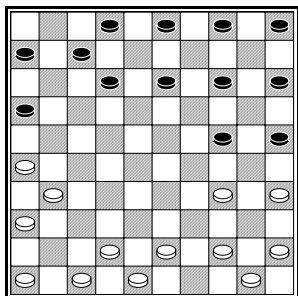
Uitwerkingen

We hebben in de vorige les gezien dat je bij een combinatie vaak schijven naar een bepaald veld moet brengen. Soms is het handig bepaalde schijven juist weg te halen.



Wit kan een ruil nemen met 26-21 11x33 43x34. Als schijf 25 weg is, zou wit 43x23x14x25x5 kunnen slaan. Daarom haalt wit eerst schijf 25 weg met een haakje en brengt daarna een schijf op 33.

45-40! 25x34
26-21 11x33
43x5



T. Kooistra – A. van der Goot 2000

In een partij tussen twee grote kampioenen, sloeg Taeke Kooistra toe met een prachtige slagzet. De schijven 5 en 25 worden weggehaald, terwijl een schijf op 35 wordt gebracht. Wit kan dankzij een vrije zet de slag 45x5 maken.

☺ Noteer de zwarte zetten:

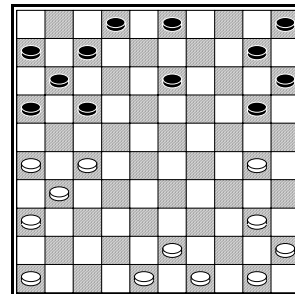
45-40! 25x45

43-38 45x21

26x10 24x35

50-45 5x14

45x5

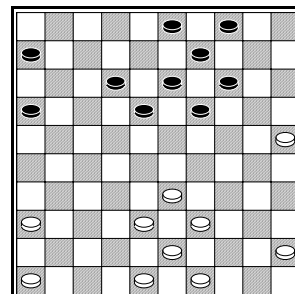


Zwart is met zijn laatste zet onder schijf 27 gekropen. Als wit laat slaan is hij na 17x37 36x38 16x27 weer aan zet. Wit kan kiezen welke zet te doen. We noemen dit: Wit heeft een vrije zet.

Wit kan zijn vrije zet benutten met **49-44!** (Sluit veld 44) **17x37**
36x38 16x27

☺ Hoe gaat de combinatie verder?

30-25 15x35
45x32

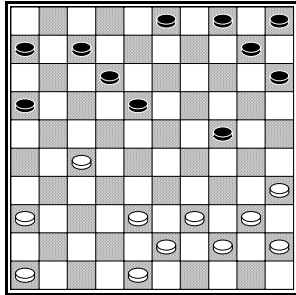


☀ **Achterlopen is gevaarlijk!** Je tegenstander krijgt een vrije zet en kan vaak combineren.

In deze stand speelde wit **33-28?** Daarmee loopt hij achter schijf 28. Zwart gebruikte zijn vrije zet, zodat wit naar veld 10 moest slaan, zwart slaat er daarna twee, waarna wit terugkomt op veld 25. vervolgens wordt schijf 25 gebruikt om op te combineren.

☺ Noteer de combinatie voor zwart na **33-28?**

33-28? 12-17
 28x10 4x35
 45x25 19-24
 30x28 13x33



Zwart speelde in deze stand **12-17**? Dit is een levensgevaarlijke zet! Ten eerste krijgt wit een vrije zet. Ten tweede komt er een gat op veld 12.

Wit wil een schijf op veld 33 brengen om te profiteren van het gat op 12; wit slaat er met 43x1 doorheen.

Probeer de combinatie te vinden.

☺ Noteer de combinatie na 12-17?

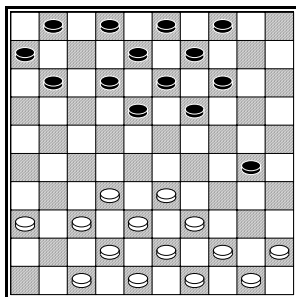
..... **12-17**

38-32 17x28

35-30 24x35

40-34 35x33

43x1



Wit liep onder schijf 30 met **44-40**? Zwart kan zijn vrije zet benutten door een schijf naar 16 te brengen. Dat moet niet met 19-24 40x29 18-23 29x16 6x46 want deze dam kost 3 schijven en is opgesloten. Zwart heeft een slimme vrije zet in **18-22!!**

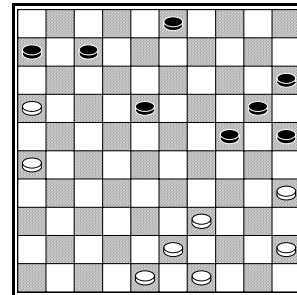
☺ Schrijf op hoe de combinatie verloopt na 44-40? 18-22!!

44-40 18-22

40x16 6x46

32x12 46x7

We behandelen nog een geval met het weghalen + brengen van een schijf.



Wit denkt in deze stand logisch na:

“Als ik 35-30 speel volgt 20x38 48x8 en dat levert niks op. Als ik nu schijf 6 kan weghalen kan ik doorslaan met 48x28x8x6. Ik kan de schijf op 6 weghalen door te beginnen met het haakje 26-21! Ik breek dan ten koste van één schijf door naar dam. Dat moet genoeg zijn voor de winst.”

Nadat wit de combinatie nog eens gecontroleerd heeft, voert hij hem uit.

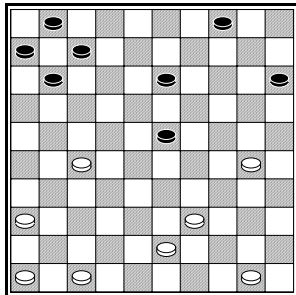
☺ Noteer de slagzet!

26-21 6x17

35-30 20x38

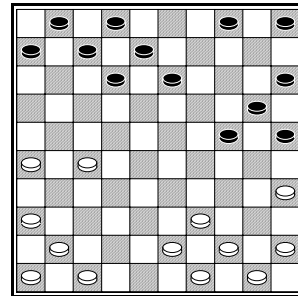
48x6

Opgaven

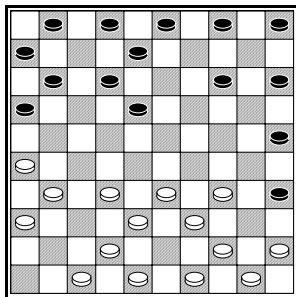


30-25 15x35
 39-34 35x33
 27-22 23x21
 43x 5

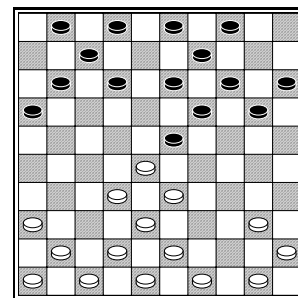
Noteer de combinatie voor wit!



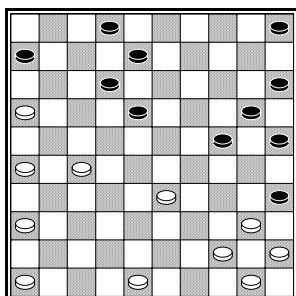
27-22 12x32
 35-30 20x38
 44-39 38x40
 45x 3



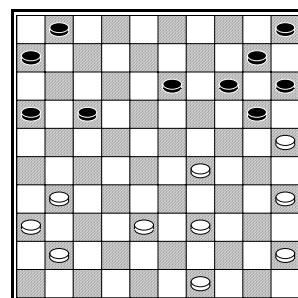
34-30 25x21
 26x10 5x14
 45x5



33-29 19x37
 28x30 37x28

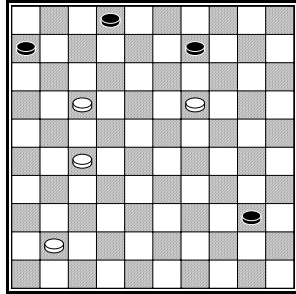


27-22 12x34
 40x29 24x33
 44-40 35x44
 45x 1



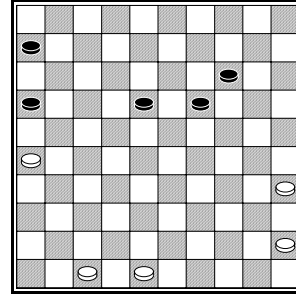
29-24 14x32
 25x21 16x27
 31x42

Een vrije zet benutten

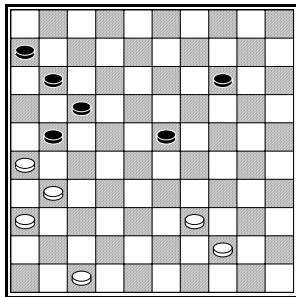


27-21 9x29
17-12 2x22
21x45

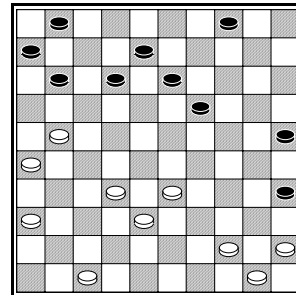
Wit speelt en wint!



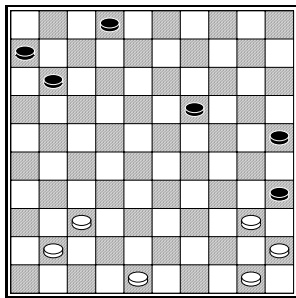
47-42 16x36
42-37 36x38
48x8



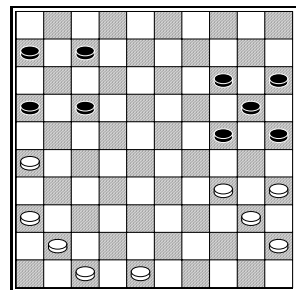
39-34 21x41
36-31 41x21
34-29 23x34
44x4



21-17 11x42
38-32 32x22
33-28 22x33
44-40 35x44
45x5



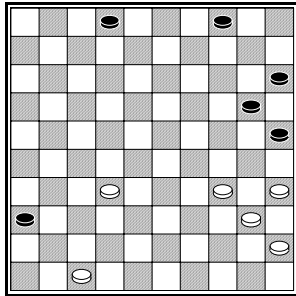
40-34 35x33
37-32 33x31
41x3



34-30 25x34
40x29 24x33
36-31 16x27
35-30 20x40
45x1

Les 3: Damgeven

Bij Fries dammen zijn er veel combinaties mogelijk waarbij je tegenstander een dam cadeau krijgt. De dam wordt vervolgens naar een geschikt veld gebracht om een grote slag te kunnen maken. De regel dat als er geen meerslag is, damslag voorgaat, komt vaak van pas.



Het slagsysteem dat je hier te zien krijgt, moet je goed onthouden!

☺ Noteer de zwarte slagen!

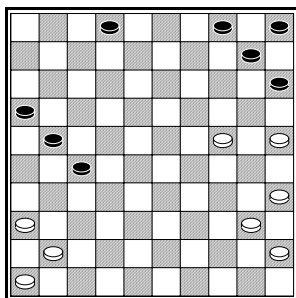
47-41

34-30

40x29

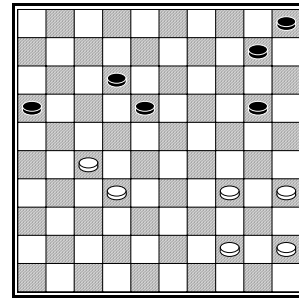
35-30

45x 1



Folkert Groenveld won in deze stand met een verrassende combinatie. Zwart kreeg een dam op veld 50, die via een omweg naar veld 37 werd gedirigeerd, waarna wit doorbrak naar veld 6.

☺ Noteer de beschreven combinatie!



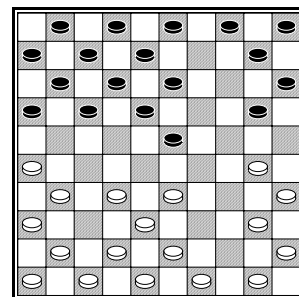
Fedde Wiersma sloeg toe met een combinatie. Zwart krijgt dam op 49. Wit maakt gebruik van de regel dat als er geen meerslag is, damslag voorgaat en wint!

☺ Noteer de combinatie!

.....

.....

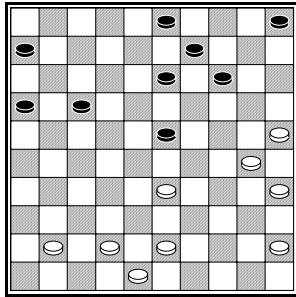
.....



Wit liep achter de schijf op 30 met **30-25?**
Een vraagteken staat voor een zwakke zet. Een uitroepteken staat voor een sterke zet.
Zoals we hebben geleerd, is achterlopen gevaarlijk! Zwart speelde **3-9! 25x3**

☺ Hoe ging zwart verder?

.....



Van sommige combinaties sta je versteld, zo verrassend zijn ze. In deze stelling was zwart aan zet. Na de partij ontdekte iemand dat zwart hier fraai had kunnen winnen. Zwart geeft zijn tegenstander een dam en brengt deze naar een veld, zodat zwart een grote slag kan maken.

☺ Op welk veld wil zwart dat een witte dam komt?

.....

De combinatie gaat zo:

23-29!! 33x2 17-21!!

De witte dam kan nu op twee manieren slaan.

☺ Na **2x19** wint zwart door:

.....

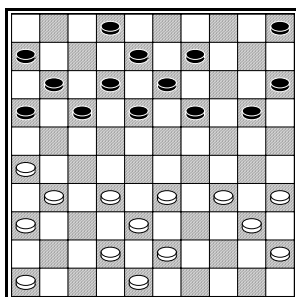
.....

.....

☺ Na **2x30** wint zwart door:

.....

.....



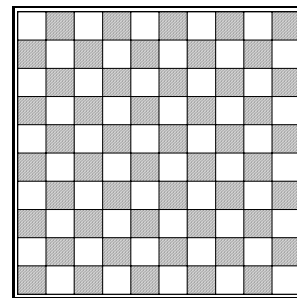
Als wit een zwarte dam op veld 35 zou weten te krijgen.... Dan kan hij stevig door de zwarte stand heen slaan.

Wit kan als volgt combineren:

32-27!! Lijkt idioot, want wit geeft vier schijven weg naar dam! **17x50** (17x37x39x30x50)

35-30!! De zwarte dam moet er weer vier slaan, naar veld 35: **50x35** (50x47x38x24x35)

☺ Teken de stand in het lege diagram:

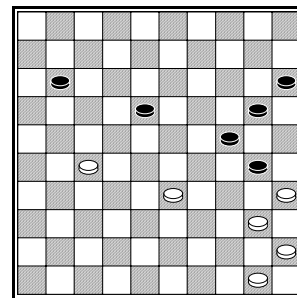


Wit kan (en moet) nu 6 schijven slaan, waarna zwart weer slaat en wit nogmaals door de zwarte stand heen slaat.

☺ Noteer deze laatste 3 slagen (2 van wit, 1 van zwart):

.....

.....



Zwart speelde in deze partijstand **24-29?**
Na 35x24! 20x29 benutte wit zijn vrije zet om een zetje met damgeven uit te halen.

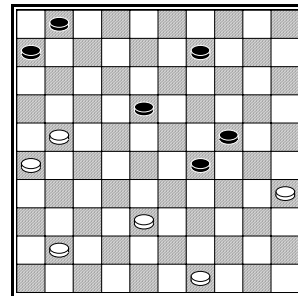
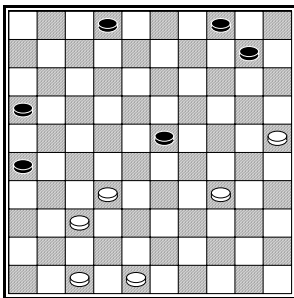
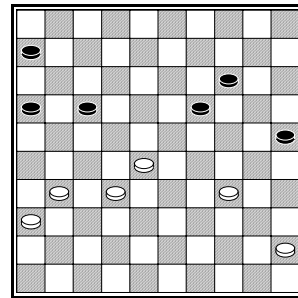
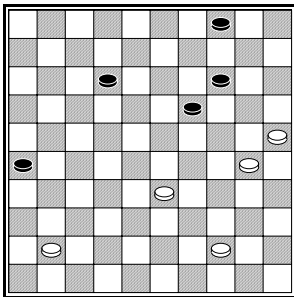
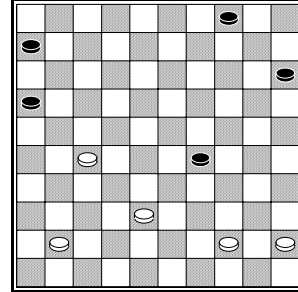
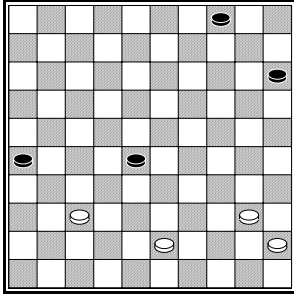
☺ Noteer het zetje na **24-29 35x24! 20x29**

.....

.....

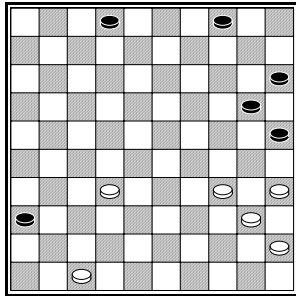
Opgaven

Wit wint door middel van damgeven!



Uitwerkingen

Bij Fries dammen zijn er veel combinaties mogelijk waarbij je tegenstander een dam cadeau krijgt. De dam wordt vervolgens naar een geschikt veld gebracht om een grote slag te kunnen maken. De regel dat als er geen meerslag is, damslag voorgaat, komt vaak van pas.



Het slagsysteem dat je hier te zien krijgt, moet je goed onthouden!

☺ Noteer de zwarte slagen!

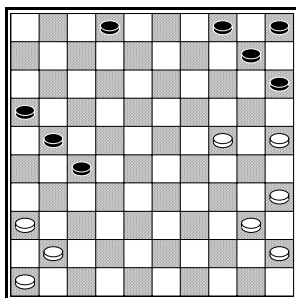
47-41 **36x47**

34-30 **25x34**

40x29 **47x24**

35-30 **24x35**

45x 1



Folkert Groenveld won in deze stand met een verrassende combinatie. Zwart kreeg een dam op veld 50, die via een omweg naar veld 37 werd gedirigeerd, waarna wit doorbrak naar veld 6.

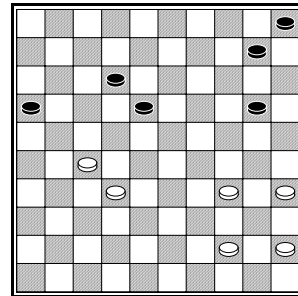
☺ Noteer de beschreven combinatie!

24-20 10x50

25-20 50x10

41-37 10x41

46x6



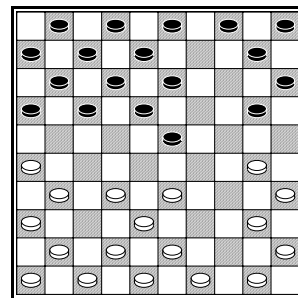
Fedde Wiersma sloeg toe met een combinatie. Zwart krijgt dam op 49. Wit maakt gebruik van de regel dat als er geen meerslag is, damslag voorgaat en wint!

☺ Noteer de combinatie!

34-30 29x49

32-28 49x21

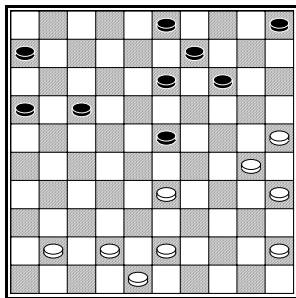
28x 6



Wit liep achter de schijf op 30 met **30-25**? Een vraagteken staat voor een zwakke zet. Een uitroepteken staat voor een sterke zet. Zoals we hebben geleerd, is achterlopen gevaarlijk! Zwart speelde **3-9!** **25x3**

☺ Hoe ging zwart verder?

23-28 3x23 28x19



Van sommige combinaties sta je versteld, zo verrassend zijn ze. In deze stelling was zwart aan zet. Na de partij ontdekte iemand dat zwart hier fraai had kunnen winnen. Zwart geeft zijn tegenstander een dam en brengt deze naar een veld, zodat zwart een grote slag kan maken.

☺ Op welk veld wil zwart dat een witte dam komt?

Veld 26

De combinatie gaat zo:
23-29!! 33x2 17-21!!

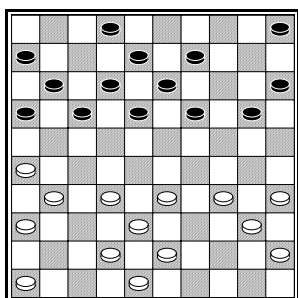
De witte dam kan nu op twee manieren slaan.

☺ Na **2x19** wint zwart door:

9x29 30x28 21-27 28x26 16x47

☺ Na **2x30** wint zwart door:

9-13 24x26 16x47



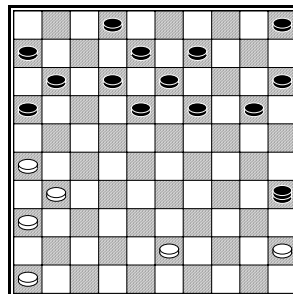
Als wit een zwarte dam op veld 35 zou weten te krijgen.... Dan kan hij stevig door de zwarte stand heen slaan.

Wit kan als volgt combineren:

32-27!! Lijkt idiot, want wit geeft vier schijven weg naar dam! **17x50** (17x37x39x30x50)

35-30!! De zwarte dam moet er weer vier slaan, naar veld 35: **50x35** (50x47x38x24x35)

☺ Teken de stand in het lege diagram:

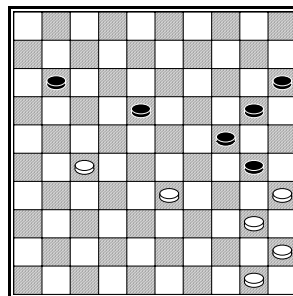


Wit kan (en moet) nu 6 schijven slaan, waarna zwart weer slaat en wit nogmaals door de zwarte stand heen slaat.

☺ Noteer deze laatste 3 slagen (2 van wit, 1 van zwart):

45x21 (45x25x14x23x3x1x21) 16x27

31x22 (31x22x13x2x22 of 31x22x2x13x22)



Zwart speelde in deze partijstand **24-29?**

Na **35x24!** **20x29** benutte wit zijn vrije zet om een zetje met damgeven uit te halen.

☺ Noteer het zetje na **24-29 35x24! 20x29**

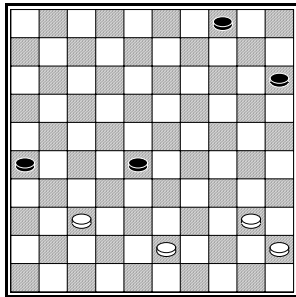
50-44 20x29 44-39 29x49

27-21 49x35 45x5

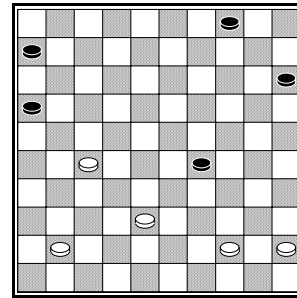
en er kan nog volgen **11x31 5-41 31-36 41-46 W+**

Opgaven

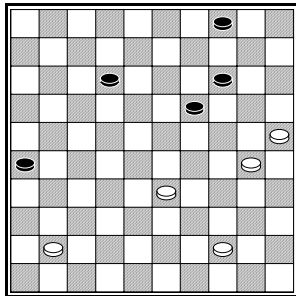
Wit wint door middel van damgeven!



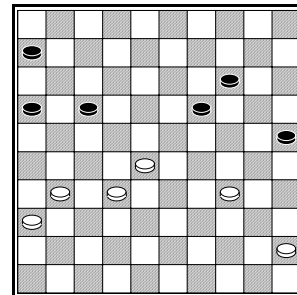
43-38 28x48
40-34 48x35
45x3



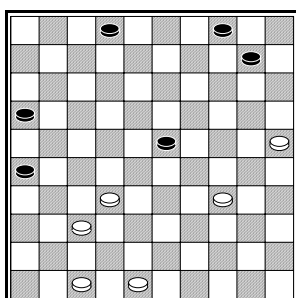
27-21 16x27
41-37 27x47
44-40 47x33
40-34 33x35
45x 3



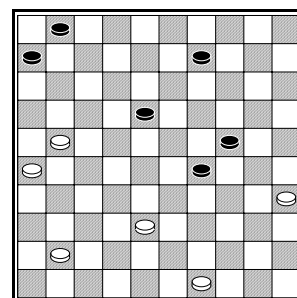
41-36 26x46
33-28 46x23
25-20 14x34
44x 2



34-30 25x34
28-22 17x46
45-40 46x23
40x 9



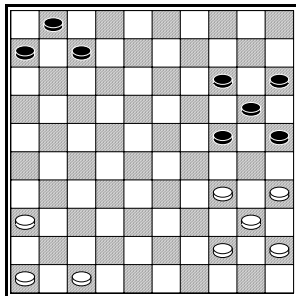
32-28 23x41
47x36 26x46
34-30 46x20
25x 1



21-17 18x47
49-43 47x33
43x 3

Les 4: Basisschijven

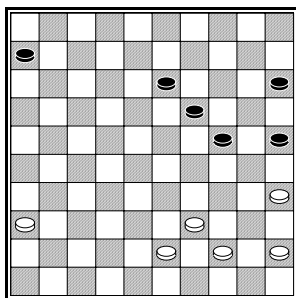
☀ De schijven op de onderste rij, de basisschijven zijn belangrijk. Zonder basisschijven wordt je stand kwetsbaar voor zetjes.



Zwart mist in deze stand zijn schijf op 4. Deze basisschijf wordt de rún genoemd, een Fries woord voor ruïn (gecastreerde hengst). Deze term hoort zo bij het fries dammen dat wij spreken van rún [ruun]. Wit kan gebruik maken van de afwezigheid van een schijf op 4 door een damzetje.

☺ Hoe combineert wit naar damveld 4?

.....



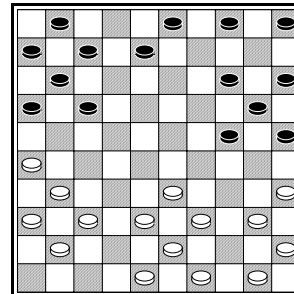
Hier richt wit zijn pijlen op de damvelden 3 en 5.

35-30!! Zwart kan op twee manieren slaan.

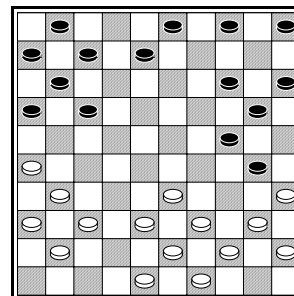
☺ Laat zien hoe wit naar dam gaat na **25x34**

.....

☺ Hoe scoort wit een dam na 24x35 ?



Wit staat er in deze partijstand beroerd voor. Vooral het ontbreken van de rún maakt zijn stand kwetsbaar. Zwart daarentegen heeft een sterke opstelling aan beide vleugels. Hij heeft mooie steunpunten op 1, 3, 4 en 5! Zwart heeft controle over de vleugels en dat is goed! Laten we eens kijken wat wit kan zetten. Dat zijn niet veel zetten!
 Op bijvoorbeeld 37-32 volgt 17-21 26x17 11x44 45x43 25x32 en zwart komt ver voor.
 In de partij werd **50-44** gespeeld, waardoor nog een basisschijf verdwijnt bij wit.
 We gaan nu kijken naar de speciale zet **25-30**.



Het lijkt alsof wit maar één verdediging heeft tegen de aanval 30x50, namelijk 40-34.
 Op 40-34 volgt echter een geniepige meerslagfinesse, waarbij schijf 39 uit de witte stand getrokken wordt.

☺ Hoe wint zwart na **40-34**?

.....

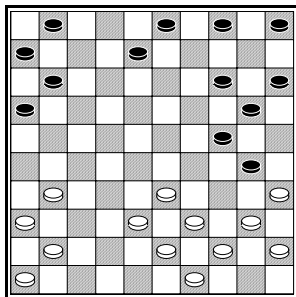
Wit heeft echter een afwikkeling waarbij hij schijf 5 weghaalt om er vervolgens dam te halen! (Terug naar het laatste diagram!)

33-29!! 24x42 35x24 Het maakt niet uit hoe zwart nu slaat, we nemen **14x34 39x10 5x14**
 Nu brengt wit schijf 43 naar veld 35 en slaat naar dam.

☺ Maak de combinatie af!

.....

We gaan terug naar het voorlaatste diagram en spelen opnieuw **50-44**. Meteen 25-30? werkt dus niet. Zwart kan deze actie voorbereiden met een ruil:
17-21!! 26x17 7x47 48x46 25-30!!



Nu slaat wit na 33-29?? 30x28x48x50.
 Wit heeft alleen **40-34**.

☺ Hoe wint zwart na **40-34** ?

.....

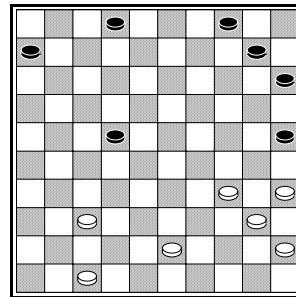
Wit heeft de rún opgespeeld, maar hij beschikt over een interessante methode om de rún weer 'op stal' te krijgen.
33-28! Wit bezet het centrum. Gevaarlijk, maar soms goed. De bedoeling is om na bijv. **14-20** te ruilen met **32-27! 17x37 28-22 18x27 31x22 12x32 38x47** en schijf 47 is terug!

We spelen in de diagramstand **33-28 14-19**. Nu is de ruil die wit beoogt, tevens een lokzet.

Na **32-27! 17x37 28-22** mag zwart niet **18x27** slaan. Er zou dan volgen: **26x28!! 37x26**

☺ Maak de combinatie waarbij wit naar veld 1 slaat!

.....

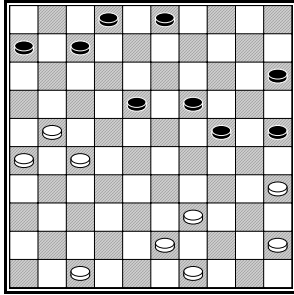


Wit aast op een damzet naar veld 5. Met een fraaie forcing lukt dat. Een forcing is een actie waarbij je niet meteen een combinatie uithaalt, maar eerst een voorbereidende zet of ruil doet, waarna de tegenstander de combinatie niet goed kan pareren.
 Wit ruilde overdwars met **34-30!! 25x34 35x33!**
 Zwart heeft geen goed antwoord op de damdreiging van wit.

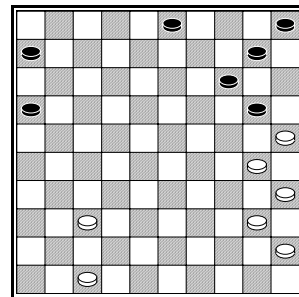
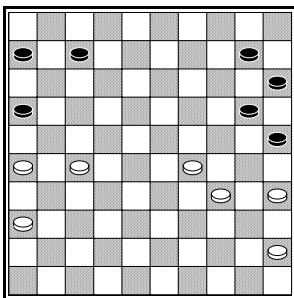
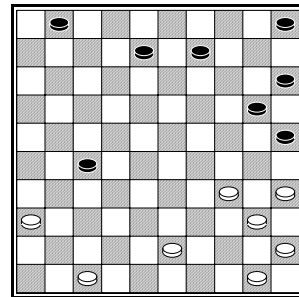
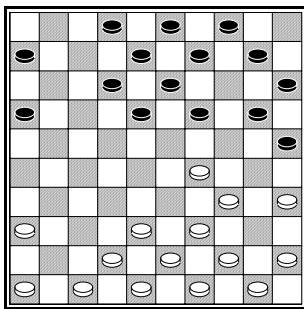
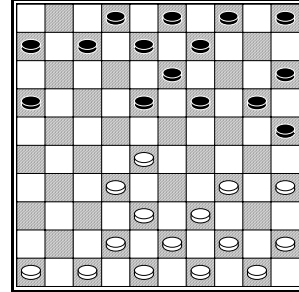
☺ Welke dodelijke dreiging heeft wit in de stand gevlochten?

.....

Opgaven

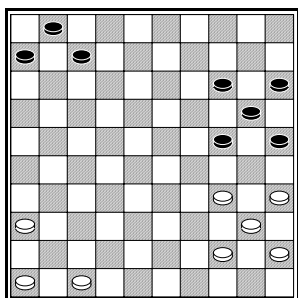


Wit breekt door!



Uitwerkingen

☀ De schijven op de onderste rij, de basisschijven zijn belangrijk. Zonder basisschijven wordt je stand kwetsbaar voor zetjes.

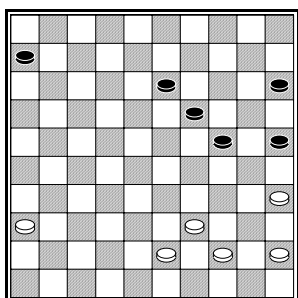


Zwart mist in deze stand zijn schijf op 4. Deze basisschijf wordt de rún genoemd, een Fries woord voor ruïn (gecastreerde hengst). Deze term hoort zo bij het fries dammen dat wij spreken van rún [ruun]. Wit kan gebruik maken van de afwezigheid van een schijf op 4 door een damzetje.

☺ Hoe combineert wit naar damveld 4?

34-29 24x33

35-30 25x34 44x4



Hier richt wit zijn pijlen op de damvelden 3 en 5.

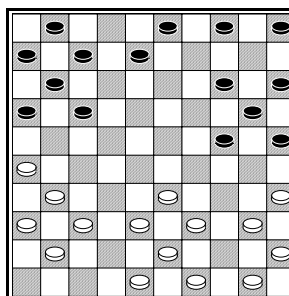
35-30!! Zwart kan op twee manieren slaan.

☺ Laat zien hoe wit naar dam gaat na **25x34**

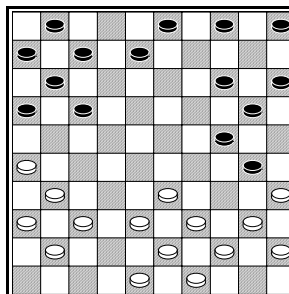
39x30 24x35 45x5

☺ Hoe scoort wit een dam na 24x35 ?

39-34 35x33 43x 3



Wit staat er in deze partijstand beroerd voor. Vooral het ontbreken van de rún maakt zijn stand kwetsbaar. Zwart daarentegen heeft een sterke opstelling aan beide vleugels. Hij heeft mooie steunpunten op 1, 3, 4 en 5! Zwart heeft controle over de vleugels en dat is goed! Laten we eens kijken wat wit kan zetten. Dat zijn niet veel zetten!
Op bijvoorbeeld 37-32 volgt 17-21 26x17 11x44 45x43 25x32 en zwart komt ver voor.
In de partij werd **50-44** gespeeld, waardoor nog een basisschijf verdwijnt bij wit.
We gaan nu kijken naar de speciale zet **25-30**.



Het lijkt alsof wit maar één verdediging heeft tegen de aanval 30x50, namelijk 40-34. Op 40-34 volgt echter een geniepige meerslagfinesse, waarbij schijf 39 uit de witte stand getrokken wordt.

☺ Hoe wint zwart na **40-34**?

24-29 39x10 30x50 10x30 50x20

Wit heeft echter een afwikkeling waarbij hij schijf 5 weghaalt om er vervolgens dam te halen!

(Terug naar het laatste diagram!)

33-29!! 24x42 35x24 Het maakt niet uit hoe zwart nu slaat, we nemen **14x34 39x10 5x14**
 Nu brengt wit schijf 43 naar veld 35 en slaat naar dam.

☺ Maak de combinatie afl!

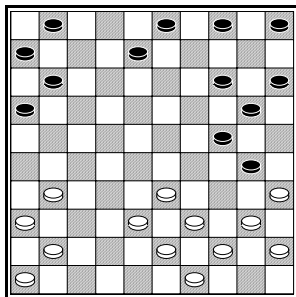
43-38 42x33

40-34 33x35

45x5

We gaan terug naar het voorlaatste diagram en spelen opnieuw **50-44**. Meteen 25-30? werkt dus niet. Zwart kan deze actie voorbereiden met een ruil:

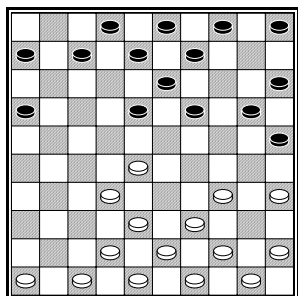
17-21!! 26x17 7x47 48x46 25-30!!



Nu slaat wit na 33-29?? 30x28x48x50.
 Wit heeft alleen **40-34**.

☺ Hoe wint zwart na **40-34** ?

24-29 39x10 30x48 10x30 48x25 (of 48x26)



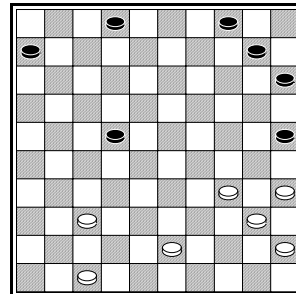
Wit heeft de rún opgespeeld, maar hij beschikt over een interessante methode om de rún weer 'op stal' te krijgen.
33-28! Wit bezet het centrum. Gevaarlijk, maar soms goed. De bedoeling is om na bijv. **14-20** te ruilen met

32-27! 17x37 28-22 18x27 31x22 12x32 38x47
 en schijf 47 is terug!

We spelen in de diagramstand **33-28 14-19**. Nu is de ruil die wit beoogt, tevens een lokzet. Na **32-27! 17x37 28-22** mag zwart niet **18x27** slaan. Er zou dan volgen: **26x28!! 37x26**

☺ Maak de combinatie waarbij wit naar veld 1 slaat!

28-22 12x32
38x27 26x28
39-33 28x39
43x1



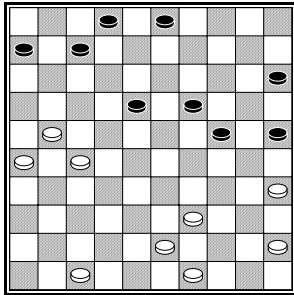
Wit aast op een damzet naar veld 5. Met een fraaie forcing lukt dat. Een forcing is een actie waarbij je niet meteen een combinatie uithaalt, maar eerst een voorbereidende zet of ruil doet, waarna de tegenstander de combinatie niet goed kan pareren.
 Wit ruilde overdwars met **34-30!! 25x34 35x33!**
 Zwart heeft geen goed antwoord op de damdreiging van wit.

☺ Welke dodelijke dreiging heeft wit in de stand gevlochten?

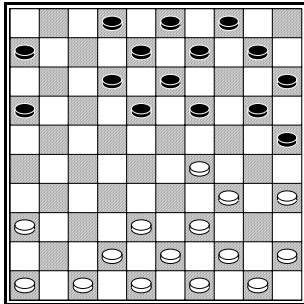
Wit dreigt met 37-32! 22x35 45x1

Op 22-27 37x17 2-7 volgt 17-12! 7x18 33-28 18x48 47-41 48x35 45x3.

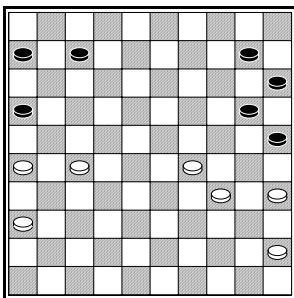
Opgaven



35-30 24x35
39-34 35x33
43x1

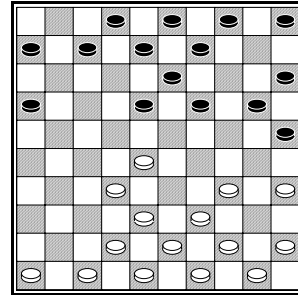


45-40 25x45
29-24 19x30
34x25 45x34
39x30

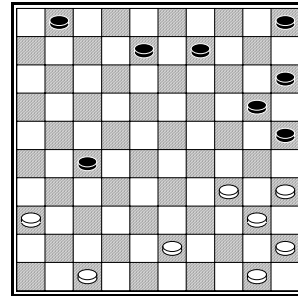


36-31 16x36
27-22 36x18
45-40 25x45
29-24 20x29
34x1 45x34
1x25

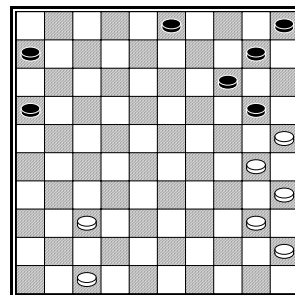
Wit breekt door !



28-22 18x27
32x21 16x27
35-30 20x29
38-32 27x40
45x 1



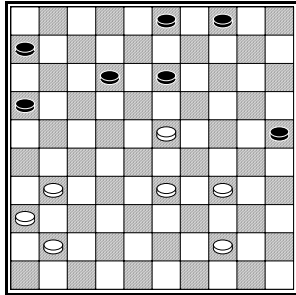
36-31 27x36
47-41 36x47
34-30 25x34
40x29 47x24
35-30 24x35
45x12



40-34 20x29
25-20 10x30
35x 2

Les 5: Positiespel

Goede randbezetting is erg belangrijk bij Fries dammen. Je moet proberen controle te krijgen over de vleugels.



In deze partijstand staat wit op het centrum met de schijven 23 en 33. Het is zwart die de vleugels controleert. Zwart heeft ook twee sterke basisschijven op 3 en 4. Wit heeft geen goede zetten meer. We lopen ze eens bij langs. Schijf 23 kan niet spelen, evenals schijf 33. Op **34-29** wordt wit van de zijkant aangevallen:

☺ Hoe valt zwart winnend aan na 34-29 ?

.....

Op sommige zetten van wit heeft zwart een kleine combinatie.

☺ Hoe wint zwart na **44-40**?

.....

☺ Hoe wint zwart na **31-27**?

.....

Op 44-39 kan zwart een ruil nemen gevolgd door nog een ruil met doorbraak.

☺ Welk zetje volgt na **44-39**?

.....

.....

Op **31-26** volgt **12-17**!

☺ Waarmee dreigt zwart nu?

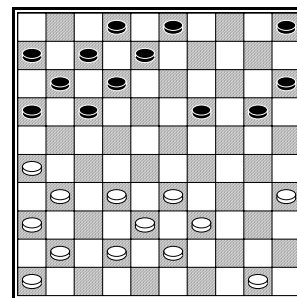
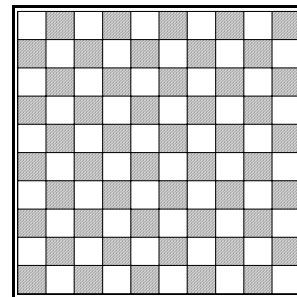
.....

Wit kan de dreiging alleen opheffen met 34-29, maar dan komt 25-30.

Als wit **41-37** speelt kan zwart positioneel winnen met 12-17! Dreigt 13-18 23x21 16x47, waartegen 37-32 niet helpt. Gedwongen is dus 31-27 en dan volgt 17-21! 37-32 21-26 en zwart heeft een winnende aanval op schijf 36.

Na **41-37** kan zwart ook combineren: **3-8!! 23x5 16-21!!** De witte dam moet meerslag nemen: **5x16** (5x35x2x32x16) **6x46**

☺ Teken de stand die na de combinatie overblijft in het lege diagram.

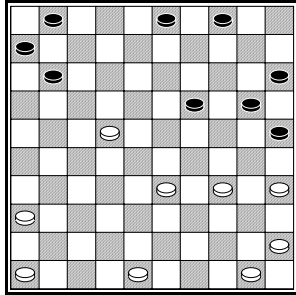


De witte stand ziet er lelijk uit. De kluit schijven in het midden staat slecht. Vooral de schijven 32, 33 en 38 zijn zwak. Wit heeft ook geen goede basisschijven. De zwarte schijven werken beter samen. Hij staat links stevig en ook op de andere vleugel staat hij vrij goed.

Zwart aan zet had al meteen de winst kunnen forceren met **12-18**!

☺ Waarmee dreigt zwart nu?

.....

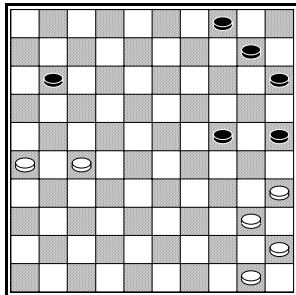


Wit heeft een rare schijf op 22. Deze schijf staat vaak kwetsbaar. Hij kan van de zijkanten aangevallen worden of maakt de stand kwetsbaar voor combinaties. Zo'n schijf wordt wel een 'wyld hout' genoemd. Zwart kan gaan aanvallen met 11-16 en 16-21. Zwart aan zet kan hier ook een schijf winnen met een ruil, waarna een een-om-twee dreigt.

☺ Welke ruil wordt bedoeld?

.....

Een voorpost kan ook sterk zijn.

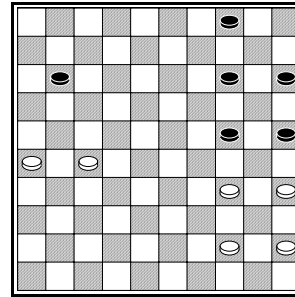


Links heeft wit een overwicht. Aan de andere bordhelft gaat hij nu controle verwerven:

50-44!

☺ Wat volgt er nu op 24-29?

10-14 40-34



Zwart moet ruilen met 14-20 en kan dan vooruit of achteruit slaan. We bekijken beide mogelijkheden.

1) **14-20 34x14 4x24 27-22!**

☺ Waarom is 24-30 nu fout?

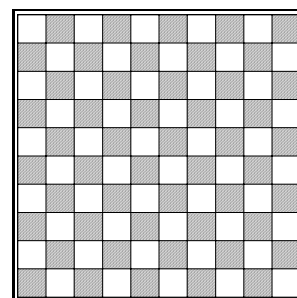
24-29 44-40!

Schakelt 29-33 uit.

☺ Hoe wint wit na 29-33 ?

20-24 22-18! 29-33

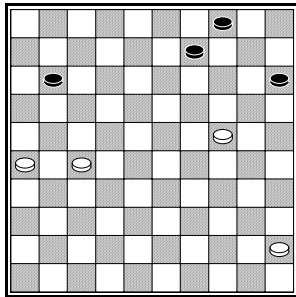
☺ Teken de stand in het lege diagram



☺ Hoe scoort wit nu een dam op veld 3?

Terug naar het voorlaatste diagram!

2) 14-20 34x14 20x9 35-30!! 25x34 44x24



Belangrijk is dat zwart niet goed kan aanvallen met 9-14.

☺ Welk zetje volgt er na 9-14?

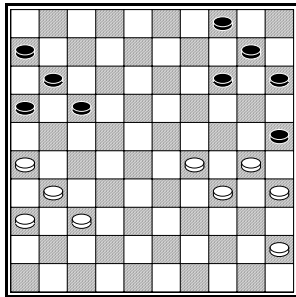
.....

9-13 27-22!

Zwart kan nu nog 1 zet met schijf 4 doen en zal daarna moeten offeren:

4-9 45-40

en zwart is kansloos.



Wit staat aan zijn rechter vleugel opgesloten. Hij kan geen van de 5 schijven die er staan zomaar opspelen. Aan de andere vleugel staat zwart ook sterk.

Zwart aan zet had kunnen winnen door een eenvoudig ruiltje:

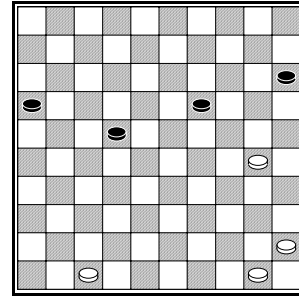
14-19! 29x9 10x8

En als je goed kijkt kan wit geen enkele goede zet meer doen!

Zwart speelde echter in de diagramstelling onvoorzichtig **16-21**? Wit bewees ten overvloede dat achterlopen gevaarlijk is!

☺ Hoe kan wit winnen na 16-21?

.....



Wit heeft een winnend doorbraakplan. Hij moet in deze stand schijf 15 gaan aanvallen.

☺ Uit welke 3 zetten bestaat wits plan?

.....

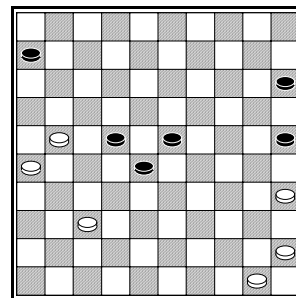
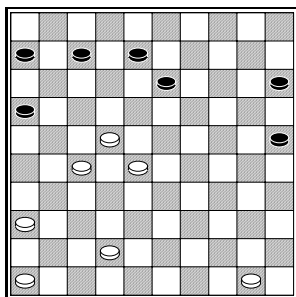
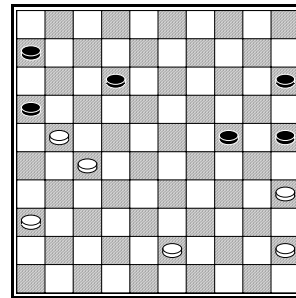
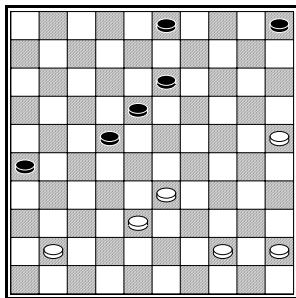
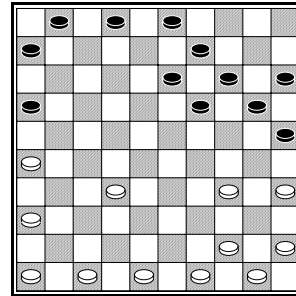
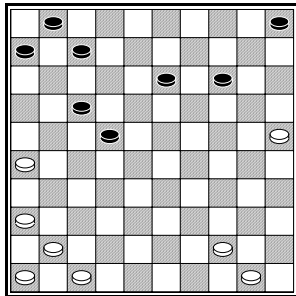
Wit was te gehaast en ruilde **30-25? 15x35 45x25** in de veronderstelling dat de schijf op 25 zou doorbreken. Zwart stak hier echter een stokje voor!

☺ Hoe verhindert zwart de doorbraak van wit?

.....

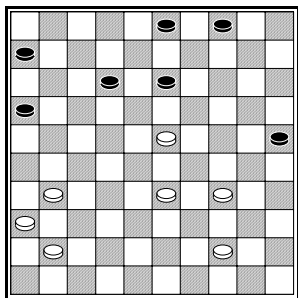
Opgaven

Geef aan wie er beter staat en waarom
(wit is steeds aan zet)



Uitwerkingen

Goede randbezetting is erg belangrijk bij Fries dammen. Je moet proberen controle te krijgen over de vleugels.



In deze partijstand staat wit op het centrum met de schijven 23 en 33. Het is zwart die de vleugels controleert. Zwart heeft ook twee sterke basisschijven op 3 en 4. Wit heeft geen goede zetten meer. We lopen ze eens bij langs. Schijf 23 kan niet spelen, evenals schijf 33. Op **34-29** wordt wit van de zijkant aangevallen:

☺ Hoe valt zwart winnend aan na 34-29 ?

25-30

Op sommige zetten van wit heeft zwart een kleine combinatie.

☺ Hoe wint zwart na **44-40**?

13-19 23x14 4x35

☺ Hoe wint zwart na **31-27**?

16-21 27x16 6x26

Op 44-39 kan zwart een ruil nemen gevolgd door nog een ruil met doorbraak.

☺ Welk zetje volgt na **44-39**?

13-19 23x14 4x44 39x50

16-21 31x13 3x43

Op **31-26** volgt **12-17**!

☺ Waarmee dreigt zwart nu?

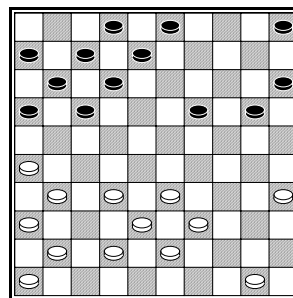
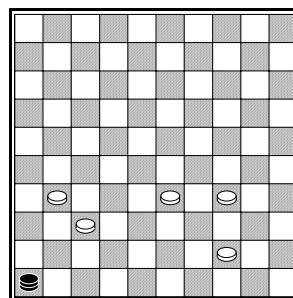
Zwart dreigt met 17-21

Wit kan de dreiging alleen opheffen met 34-29, maar dan komt 25-30.

Als wit **41-37** speelt kan zwart positioneel winnen met 12-17! Dreigt 13-18 23x21 16x47, waartegen 37-32 niet helpt. Gedwongen is dus 31-27 en dan volgt 17-21! 37-32 21-26 en zwart heeft een winnende aanval op schijf 36.

Na **41-37** kan zwart ook combineren: **3-8!! 23x5 16-21!!** De witte dam moet meerslag nemen: **5x16 (5x35x2x32x16) 6x46**

☺ Teken de stand die na de combinatie overblijft in het lege diagram.



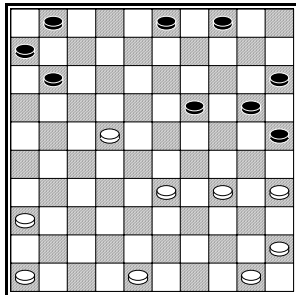
De witte stand ziet er lelijk uit. De kluit schijven in het midden staat slecht. Vooral de schijven 32, 33 en 38 zijn zwak. Wit heeft ook geen goede basisschijven. De zwarte schijven werken beter samen. Hij staat links stevig en ook op de andere vleugel staat hij vrij goed.

Zwart aan zet had al meteen de winst kunnen forceren met **12-18**!

☺ Waarmee dreigt zwart nu?

Zwart dreigt met 19-23

(Op 50-45 kan ook 18-23)



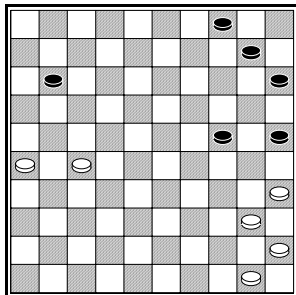
Wit heeft een rare schijf op 22. Deze schijf staat vaak kwetsbaar. Hij kan van de zijkanten aangevallen worden of maakt de stand kwetsbaar voor combinaties. Zo'n schijf wordt wel een 'wyld hout' genoemd. Zwart kan gaan aanvallen met 11-16 en 16-21. Zwart aan zet kan hier ook een schijf winnen met een ruil, waarna een een-om-twee dreigt.

☺ Welke ruil wordt bedoeld?

19-24 34x14 4x24 met de dreiging 24-30

35x24 25x21

Een voorpost kan ook sterk zijn.



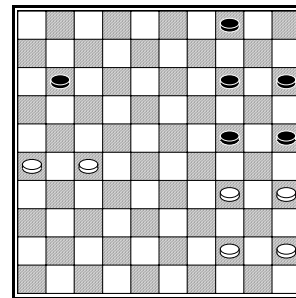
Links heeft wit een overwicht. Aan de andere bordhelft gaat hij nu controle verwerven:

50-44!

☺ Wat volgt er nu op 24-29?

35-30 25x34 44x33

10-14 40-34



Zwart moet ruilen met 14-20 en kan dan vooruit of achteruit slaan. We bekijken beide mogelijkheden.

1) **14-20 34x14 4x24 27-22!**

☺ Waarom is 24-30 nu fout?

Na 24-30 35x24 moet zwart 25x21 slaan met doorbraak voor wit na 26x6

24-29 44-40!

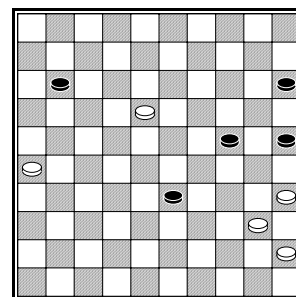
Schakelt 29-33 uit.

☺ Hoe wint wit na 29-33 ?

35-30 25x34 40x38

20-24 22-18! 29-33

☺ Teken de stand in het lege diagram



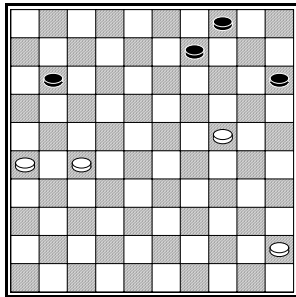
☺ Hoe scoort wit nu een dam op veld 3?

18-12! 11x13 35-30 24x44

45x3

Terug naar het voorlaatste diagram!

2) 14-20 34x14 20x9 35-30!! 25x34 44x24



Belangrijk is dat zwart niet goed kan aanvallen met 9-14.

☺ Welk zetje volgt er na 9-14?

24-19 14x23

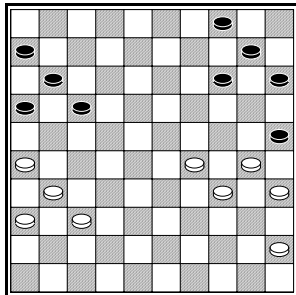
27-22 23x21 26x6

9-13 27-22!

Zwart kan nu nog 1 zet met schijf 4 doen en zal daarna moeten offeren:

4-9 45-40

en zwart is kansloos.



Wit staat aan zijn rechter vleugel opgesloten. Hij kan geen van de 5 schijven die er staan zomaar opspelen. Aan de andere vleugel staat zwart ook sterk.

Zwart aan zet had kunnen winnen door een eenvoudig ruiltje:

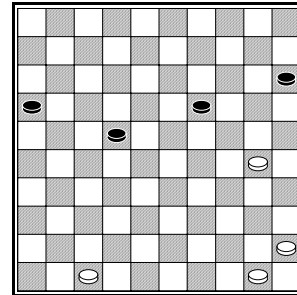
14-19! 29x9 10x8

En als je goed kijkt kan wit geen enkele goede zet meer doen!

Zwart speelde echter in de diagramstelling onvoorzichtig **16-21**? Wit bewees ten overvloede dat achterlopen gevaarlijk is!

☺ Hoe kan wit winnen na 16-21?

30-24 21x32 24-19 14x23 29x7 6x8 34-30
25x34 35x31 of:
30-24 21x32 36-31 25x23 29x7 6x8 31x33
met doorbraak.



Wit heeft een winnend doorbraakplan. Hij moet in deze stand schijf 15 gaan aanvallen.

☺ Uit welke 3 zetten bestaat wits plan?

45-40, 40-35 en 30-25

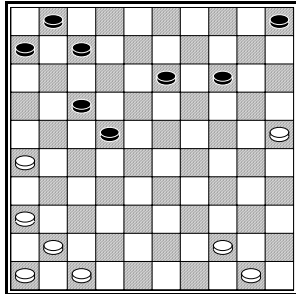
Wit was te gehaast en ruilde **30-25? 15x35 45x25** in de veronderstelling dat de schijf op 25 zou doorbreken. Zwart stak hier echter een stokje voor!

☺ Hoe verhindert zwart de doorbraak van wit?

Na 16-21! Volgt op 25-20 21-27 20x18 22x13.
Op andere zetten ruilt zwart af met 19-24 25x23 22x24 en zwart staat gewonnen.

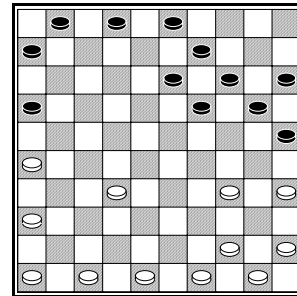
Opgaven

Geef aan wie er beter staat en waarom
(wit is steeds aan zet)



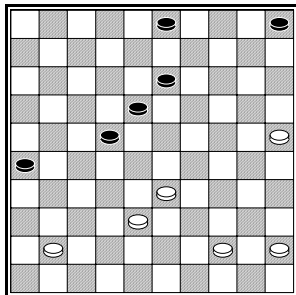
Wit staat beter.

De zwarte schijf op 22 staat slecht. Zwart heeft te veel gaten. Wit staat goed op de vleugels. Na 36-31! heeft zwart geen verweer tegen de dreiging 26-21.



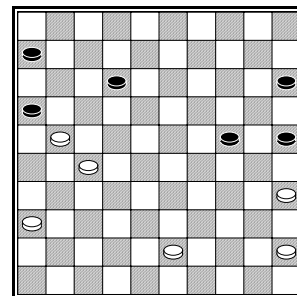
Wit staat beter.

De rechter vleugel van zwart is ernstig verzwakt door het ontbreken van de rún. Hij moet steeds rekening houden met 34-30. Wit staat goed op de vleugels.



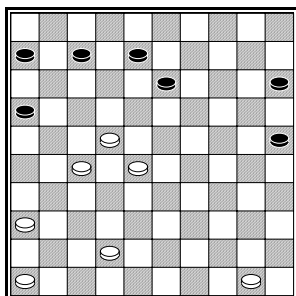
Zwart staat beter.

Zwart heeft een gevaarlijke aanval op links. Op 44-40 volgt 18-23! 33-29 23x34 40x29 26-31! 41x23 13x42 Z+



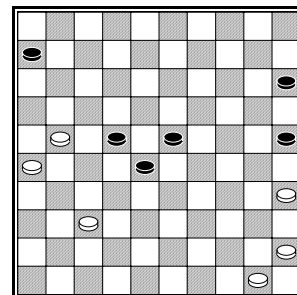
Zwart staat beter.

Wit staat links vast. Zwart controleert beide vleugels. Op 43-38 volgt 12-17! 21x12 16-21 27x16 6x46 12-7 46-28!! 38x18 24-30 35x24 25x1 Z+.



Zwart staat beter.

Wit heeft rechts geen schijven. Links staat een wilde schijf met rotzooi er achter. Wit moet ook oppassen voor zetjes met 8-12.

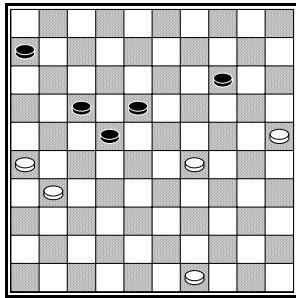


Wit staat beter.

Zwart is omsingeld. Wit beheerst de vleugels. Na 50-44! heeft zwart geen goede zet meer. Op 50-44 28-33 volgt 35-30 25x34 44x24 23x25 21x43 +.

Les 6: Vastzetten

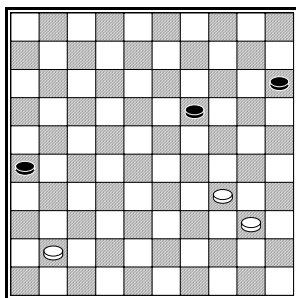
Een belangrijk onderdeel van het positiespel is je tegenstander vastzetten. Het is daarom belangrijk voldoende wachtzetten of tempozetten te houden. In het Fries wordt de temporeserve, het aantal wachtzetten dat je over hebt, *streek* genoemd.



Zwart staat bijna vast. Hij kan alleen nog 6-11 doen. Wit heeft veel meer streek: Hij kan nog diverse zetten doen met schijf 49. Wit gaat winnen na **49-44 6-11 44-40** want zwart moet gaan offeren.

☀️ Zorg dat je voldoende reservezetten (streek) hebt!

In Friese damppartijen wordt vaak achteruit geslagen. De reden is nu duidelijk. Door achteruit te slaan houdt je meer streek!



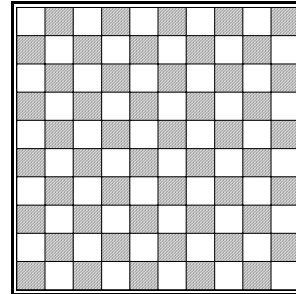
Wit kan verrassend winnen door zwart vast te zetten met een offer.
34-30! Zwart heeft maar één zet over.

19-23 30-24!! 23x25 40-34!

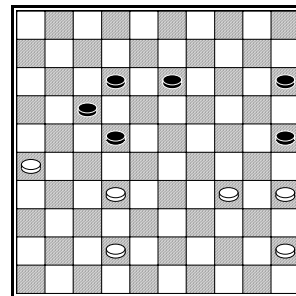
Zwart kan nog 15-20 spelen, maar wit heeft links nog een zet over met 41-37.

15-20 41-37

☺️ Teken de ontstane stand in het lege diagram.



Wit wint.



Beide spelers hebben niet veel zetten meer. Met een ruiltje overdwars zorgt wit voor voldoende streek.

34-30! 25x34 35x33

☺️ Hoe gaat het verder na **15-20 33-29 20-25?**

.....
.....

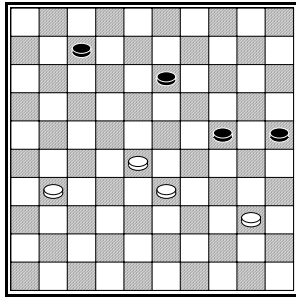
Op 13-19 (in plaats van 15-20) kan wit 32-28! spelen.

☺️ Waarmee dreigt wit?

.....

☺️ Hoe wint wit na 22-27?

.....
.....

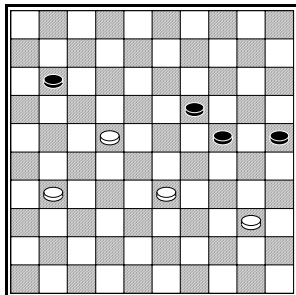


Zwart aan zet speelde **7-12**? Dit lijkt een winnende zet, maar hij is verliezend!
 Na 7-12 staat wit zo goed als vast.
 Op 31-26 of 31-27 volgt 12-18! Z+
 Wit kan winnen door een prachtig offer, waarna zwart wordt vastgezet.

☺ Hoe wint wit?

.....

In de diagramstand kan zwart wel winnen met **13-19!** Er dreigt dan 19-23 28x30 25x45.
 Wit moet daarom **28-22** spelen. Na 7-11 staat het zo:



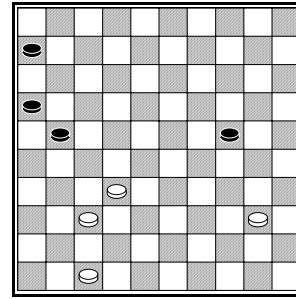
☺ Met welke combinatie wint zwart na 31-26?

.....

Stel wit probeert door te breken met **22-17**
11x22 31-26

☺ Hoe wint zwart nu?

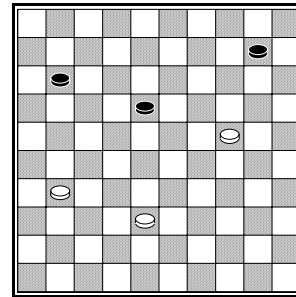
.....



In deze partijstand was zwart aan zet. Er werd gespeeld: **6-11? 40-35 11-17**

☺ Wat is nu de winnende zet voor wit?

.....



Bij het vastzetten van je tegenstander moet je altijd goed op blijven passen voor zetjes.

Zo gaat het mis:
31-27? 11-16 38-33?

☺ Hoe wint zwart nu?

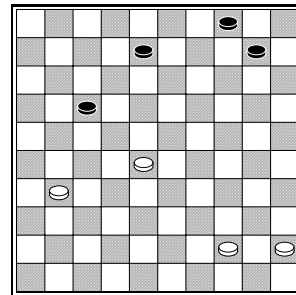
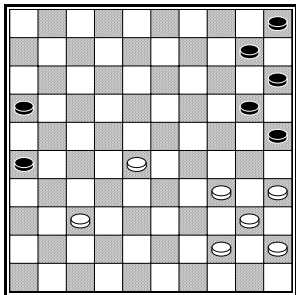
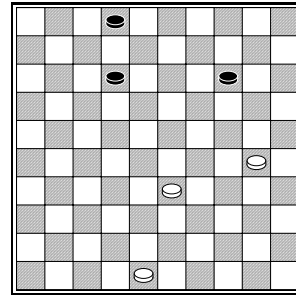
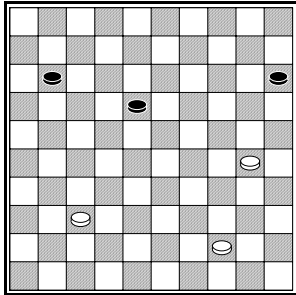
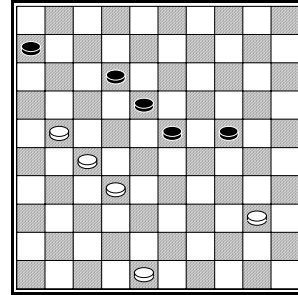
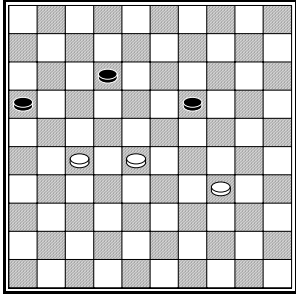
.....

☺ Wat is in de diagramstand de juiste zet voor wit?

.....

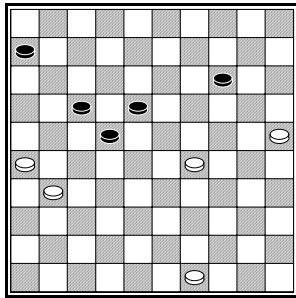
Opgaven

Wat is de beste zet voor wit? Bedenk een plan!



Uitwerkingen

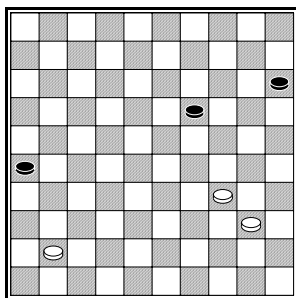
Een belangrijk onderdeel van het positiespel is je tegenstander vastzetten. Het is daarom belangrijk voldoende wachtzetten of tempozetten te houden. In het Fries wordt de temporeserve, het aantal wachtzetten dat je over hebt, *streek* genoemd.



Zwart staat bijna vast. Hij kan alleen nog 6-11 doen. Wit heeft veel meer streek: Hij kan nog diverse zetten doen met schijf 49. Wit gaat winnen na **49-44 6-11 44-40** want zwart moet gaan offeren.

☀️ Zorg dat je voldoende reservezetten (streek) hebt!

In Friese damppartijen wordt vaak achteruit geslagen. De reden is nu duidelijk. Door achteruit te slaan houdt je meer streek!



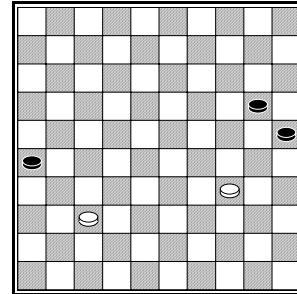
Wit kan verrassend winnen door zwart vast te zetten met een offer.
34-30! Zwart heeft maar één zet over.

19-24 30-24!! 23x25 40-34!

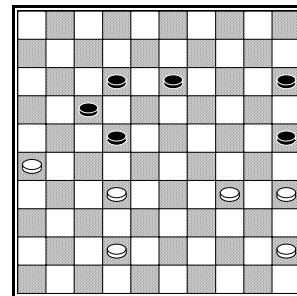
Zwart kan nog 15-20 spelen, maar wit heeft links nog een zet over met 41-37.

15-20 41-37

☺️ Teken de ontstane stand in het lege diagram.



Wit wint.



Beide spelers hebben niet veel zetten meer. Met een ruiltje overdwars zorgt wit voor voldoende streek.

34-30! 25x34 35x33

☺️ Hoe gaat het verder na **15-20 33-29 20-25?**

45-40 13-18 40-34 en zwart staat vast.

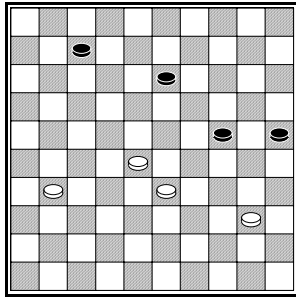
Op 13-19 (in plaats van 15-20) kan wit 32-28! spelen.

☺️ Waarmee dreigt wit?

Wit dreigt met 26-21 17x26 28x8

☺️ Hoe wint wit na 22-27?

Na 22-27 volgt 42-38 27x29 33x22



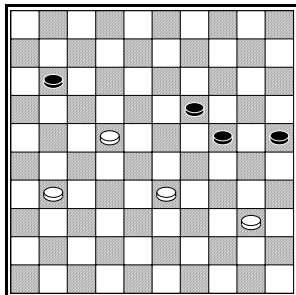
Zwart aan zet speelde **7-12?** Dit lijkt een winnende zet, maar hij is verliezend!
 Na 7-12 staat wit zo goed als vast.
 Op 31-26 of 31-27 volgt 12-18! Z+
 Wit kan winnen door een prachtig offer, waarna zwart wordt vastgezet.

☺ Hoe wint wit?

28-23!! 24x22 33-29! en na bijv. 12-17 40-34

13-18 31-26 moet zwart offeren en verliest.

In de diagramstand kan zwart wel winnen met **13-19!** Er dreigt dan 19-23 28x30 25x45.
 Wit moet daarom **28-22** spelen. Na **7-11** staat het zo:



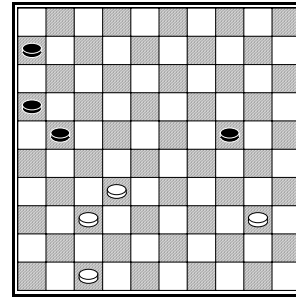
☺ Met welke combinatie wint zwart na 31-26?

19-23! 33x13 24-30 40x20 25x32 Z+

Stel wit probeert door te breken met **22-17**
11x22 31-26

☺ Hoe wint zwart nu?

22-27 26x28 19-23 28x30 25x45

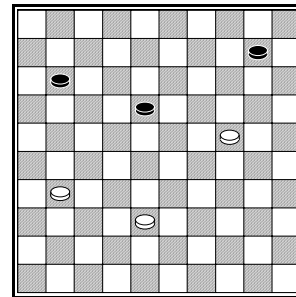


In deze partijstand was zwart aan zet. Er werd gespeeld: **6-11? 40-35 11-17**

☺ Wat is nu de winnende zet voor wit?

32-28!

want op 21-26 komt 37-31 +



Bij het vastzetten van je tegenstander moet je altijd goed op blijven passen voor zetjes.

Zo gaat het mis:
31-27? 11-16 38-33?

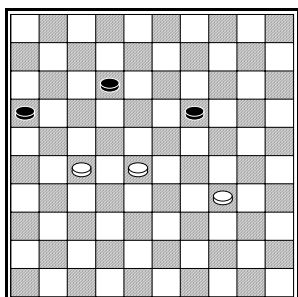
☺ Hoe wint zwart nu?

10-14! 24x4 16-21 4x22 21x43

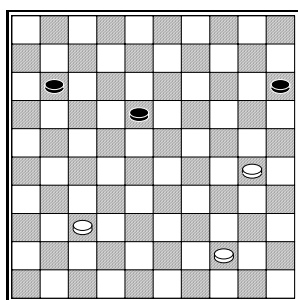
☺ Wat is in de diagramstand de juiste zet voor wit?

38-33! Bijv. 11-17 33-29 10-15 31-26 en zwart staat vast. (17-22 26-21)

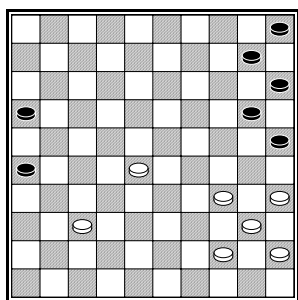
Opgaven



34-30!
En zwart staat vast.

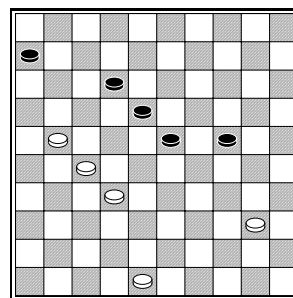


44-40!
Het plan is 44-40 40-35 30-25 met aanval op schijf 15.

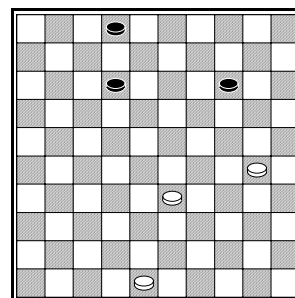


35-30!
Zwart heeft alleen nog 16-21 en dan volgt 28-22!
21x23 30-24 20x29 34-30 25x34 44x13 W+

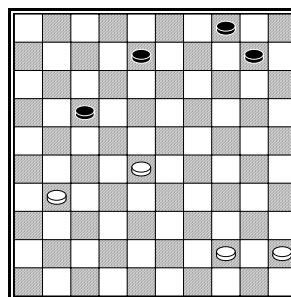
Wat is de beste zet voor wit? Bedenk een plan!



32-28!
Na 23x32 27x38 18-23 38-33 23x43 48x39 12-18 39-33 staat zwart vast.



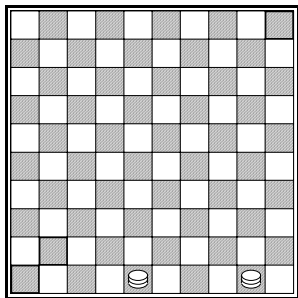
48-42!
Op 2-7, 2-8, 12-17 en 12-18 volgt 30-24! +
Op 14-19 volgt doorbraak met 30-25 en een goed getimed 30-25.



28-23!
Na 10-14 45-40! (verhindert 14-19 23x14 4x24 door 40-34) 4-10 40-35 14-20 44-40 10-15 35-30 8-12 (20-25 40-34 W+) 30x10 15x4 40-34 loopt zwart dood.

Les 7: Het eindspel

Twee dammen winnen van 1 dam. Je moet wel goed weten hoe, want je hebt maar zeven zetten de tijd! Dat houdt in dat je op de zevende zet de vijandelijke dam moet slaan. Is die dam na wederzijds zeven zetten nog op het bord, dan is het remise. We zullen leren hoe je wint met twee dammen tegen een als je tegenstander de lange lijn heeft.



Dit is een goede opstelling van de dammen. Er zijn nog maar 3 plaatsen op de lange lijn waar de zwarte dam niet meteen afgepakt kan worden. Dat zijn de velden 46, 41 en 5.

☺ Geef aan hoe je de zwarte dam afpakt als deze staat op veld

32:

23:

19:

14:

10:

Je hoeft je in dit eindspel alleen bezig te houden hoe je de dam afpakt op de velden 46, 41, 10 en 5. Als zwart op een ander veld staat, kun je zijn dam altijd afpakken. We bekijken nu de methode die je volgen moet, als zwart op een van de drie 'veilige' velden staat.

Zwarte dam op 5:

Na 48-43! kan zwart nergens meer veilig staan! Ga dit na!

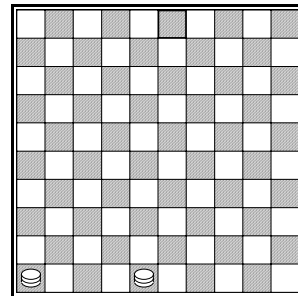
Zwarte dam op 41:

Na 48-25! kan de zwarte dam nergens meer veilig staan! Ga dit na!

Zwarte dam op 46:

Na 48-34! moet zwart naar veld 5. Op 46-10 volgt namelijk 34-30.

Na 48-34 46-5 volgt 34-43! En de zwarte dam wordt altijd gevangen.



Als je de lange lijn hebt is dit een goede opstelling van je dammen. Zwart kan bijna nergens meer staan, alleen op 3 of op 47 kan de dam niet meteen worden afgenomen.

☺ Geef aan hoe je de zwarte dam afpakt als deze staat op veld

1:

2:

4:

13:

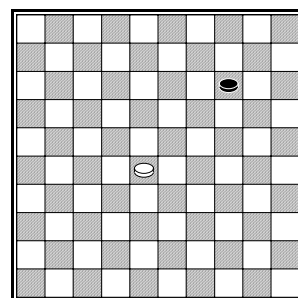
15:

35:

45:

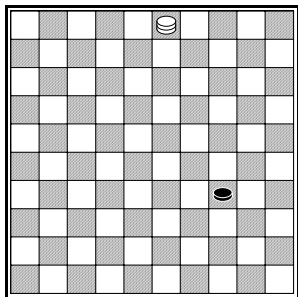
47: 48-31 en altijd 31-42!

Als de zwarte dam op veld 3 staat moet je 48-42! (of 48-31) spelen. Na het gedwongen 3-25 volgt 42-26! Kijk nu goed hoe je de dam afneemt waar hij ook heengaat!



In deze stand is het remise met zwart aan zet. Is wit aan zet dan wint hij:

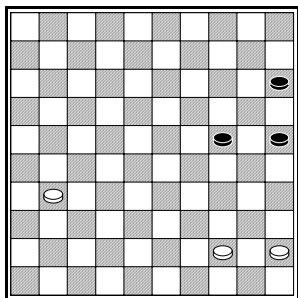
28-23 14-20 23-18 20-24 18-13 24-29 13-9 29-34 9-3



Op **34-39** volgt **3-17 39-43 17-50!** En wit vangt de komende zwarte dam.

☺ Hoe wint wit als zwart in het diagram **34-40** speelt?

.....



Wit kan deze schijnbaar eenvoudige 3-om-3 stand bij goed spel winnen. We volgen de gedachten van de witspeler.

“Als ik met schijf 31 naar dam loop, gaat zwart met 24-29 doorbreken. Ik moet eerst schijf 24 tegenhouden.”

44-39 24-30

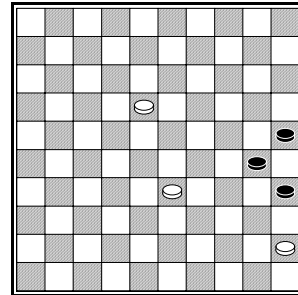
“Er dreigt 30-34 39x30 25x34 en zwart breekt door. Als ik 39-33 doe komt zwart er voorlopig niet door.”

39-33 30-35

“Tijd om naar dam te lopen.”

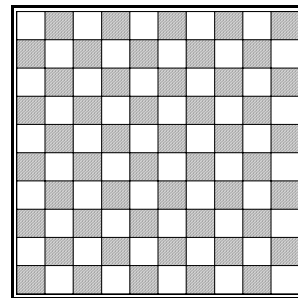
31-27 15-20 27-22 20-24 22-18 24-30

“Zwart heeft de een-om-twee met 35-40 in de stand gebracht. Ik kan daar niks tegen doen. Ik moet snel naar dam.”



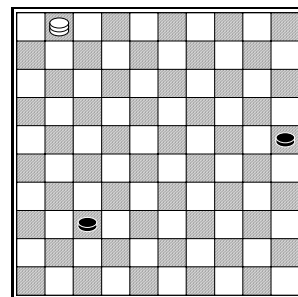
18-12 35-40 45x34 30x28

☺ Teken de stand in het lege diagram!



“Ik ga damhalen op veld 1, dan kan ik straks met 1-45 aanvallen.”

12-7 28-32 7-1 32-37

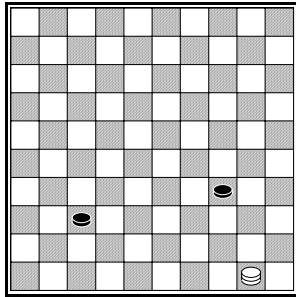


Wit gaat nu steeds de zwarte schijven aanvallen.

1-45! 25-30 45-50!

Op 30-35 volgt nu 50-45 en beide zwarte schijven sneuvelen.

30-34



☺ Waarom is 50-44 nu niet winnend?

.....

50-45! 34-39

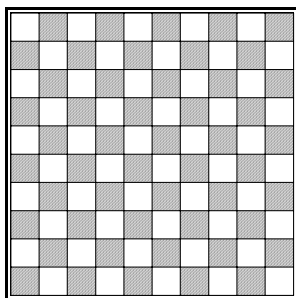
☺ Hoe maakt zwart remise na 45-23?

45-50! 39-43 50-28! 37-42

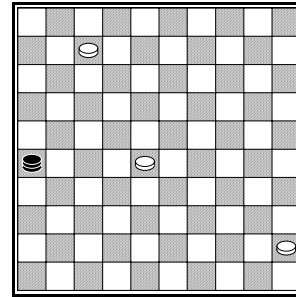
Beide zwarte schijven zijn bijna op dam, maar de damlijn blijkt hier een afgrond te zijn! Wit kan zijn dam naar 46 of naar 50 spelen. Zwart kan dan alleen maar zijn schijven weggeven.

28-46!

☺ Teken de stand in het lege diagram!



Een stand om goed te onthouden! We noemen een dergelijke stand wel een motief.



De zwarte dam heeft schijf 28 aangevallen. Als wit 28-22 speelt wordt het remise na 26-21 22-18 21-16 en zowel schijf 18 als schijf 7 staan op slag.

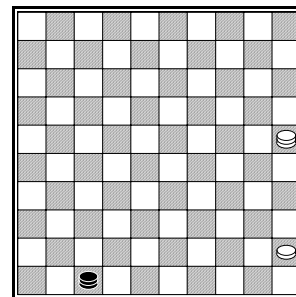
7-2!!

De zwarte dam mag niet naar veld 30 slaan.

26x29 2-30!!

De zwarte dam heeft nu maar 1 veld waar hij veilig staat.

29-47 30-25!!



De zwarte dam wordt op de volgende zet altijd gevangen.

☺ Hoe wordt de zwarte dam afgenomen na

47-42

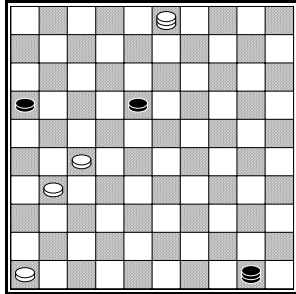
47-38

47-33

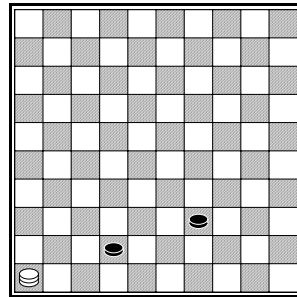
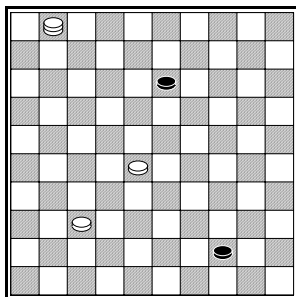
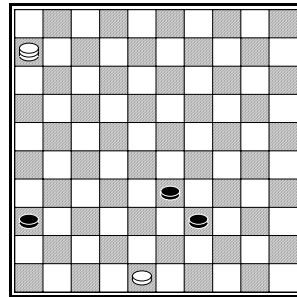
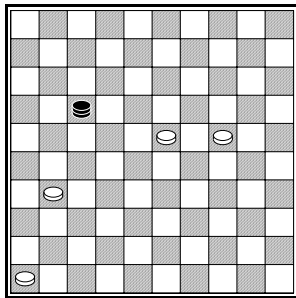
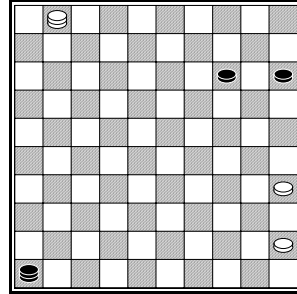
47-41

47-36

Opgaven

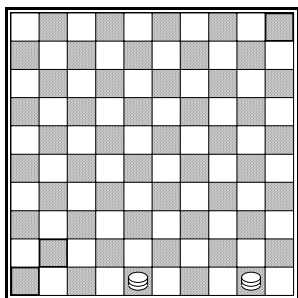


Wit speelt en wint!



Uitwerkingen

Twee dammen winnen van 1 dam. Je moet wel goed weten hoe, want je hebt maar zeven zetten de tijd! Dat houdt in dat je op de zevende zet de vijandelijke dam moet slaan. Is die dam na wederzijds zeven zetten nog op het bord, dan is het remise. WE zullen leren hoe je wint met twee dammen tegen een als je tegenstander de lange lijn heeft.



Dit is een goede opstelling van de dammen. Er zijn nog maar 3 plaatsen op de lange lijn waar de zwarte dam niet meteen afgepakt kan worden. Dat zijn de velden 46, 41 en 5.

☺ Geef aan hoe je de zwarte dam afpakt als deze staat op veld

32: 48-43

23: 50-33

19: 48-39

14: 48-34

10: 48-30

Je hoeft je in dit eindspel alleen bezig te houden hoe je de dam afpakt op de velden 46, 41, 10 en 5. Als zwart op een ander veld staat, kun je zijn dam altijd afpakken. We bekijken nu de methode die je volgen moet, als zwart op een van de drie 'veilige' velden staat.

Zwarte dam op 5:

Na **48-43!** kan zwart nergens meer veilig staan! Ga dit na!

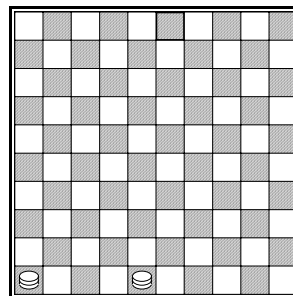
Zwarte dam op 41:

Na **48-25!** kan de zwarte dam nergens meer veilig staan! Ga dit na!

Zwarte dam op 46:

Na **48-34!** moet zwart naar veld 5. Op 46-10 volgt namelijk 34-30.

Na **48-34 46-5** volgt **34-43!** En de zwarte dam wordt altijd gevangen.



Als je de lange lijn hebt is dit een goede opstelling van je dammen. Zwart kan bijna nergens meer staan, alleen op 3 of op 47 kan de dam niet meteen worden afgenomen.

☺ Geef aan hoe je de zwarte dam afpakt als deze staat op veld

1: 48-31

2: 46-32

4: 48-31

13: 48-31

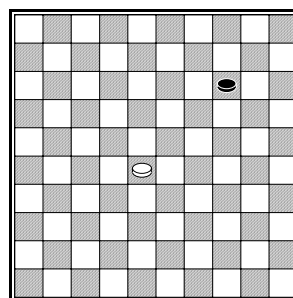
15: 48-42

35: 46-32

45: 48-42

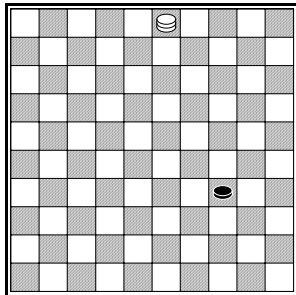
47: 48-31 en altijd **31-42!**

Als de zwarte dam op veld 3 staat moet je **48-42!** (of 48-31) spelen. Na het gedwongen **3-25** volgt **42-26!** Kijk nu goed hoe je de dam afneemt waar hij ook heengaat!



In deze stand is het remise met zwart aan zet. Is wit aan zet dan wint hij:

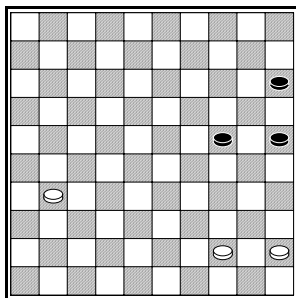
28-23 14-20 23-18 20-24 18-13 24-29 13-9 29-34 9-3



Op **34-39** volgt **3-17 39-43 17-50!** En wit vangt de komende zwarte dam.

☺ Hoe wint wit als zwart in het diagram **34-40** speelt?

3-17 40-45 17-50



Wit kan deze schijnbaar eenvoudige 3-om-3 stand bij goed spel winnen. We volgen de gedachten van de witspeler.
 "Als ik met schijf 31 naar dam loop, gaat zwart met 24-29 doorbreken. Ik moet eerst schijf 24 tegenhouden."

44-39 24-30

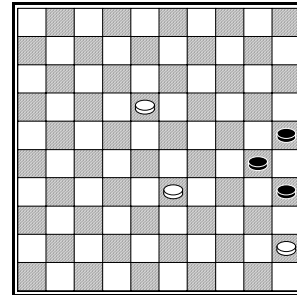
"Er dreigt 30-34 39x30 25x34 en zwart breekt door. Als ik 39-33 doe komt zwart er voorlopig niet door."

39-33 30-35

"Tijd om naar dam te lopen."

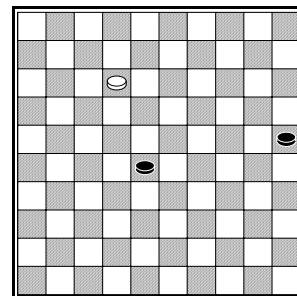
31-27 15-20 27-22 20-24 22-18 24-30

"Zwart heeft de een-om-twee met 35-40 in de stand gebracht. Ik kan daar niks tegen doen. Ik moet snel naar dam.



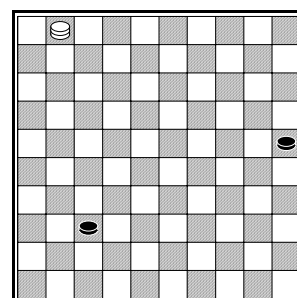
18-12 35-40 45x34 30x28

☺ Teken de stand in het lege diagram!



"Ik ga damhalen op veld 1, dan kan ik straks met 1-45 aanvallen."

12-7 28-32 7-1 32-37

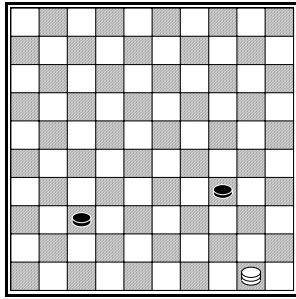


Wit gaat nu steeds de zwarte schijven aanvallen.

1-45! 25-30 45-50!

Op 30-35 volgt nu 50-45 en beide zwarte schijven sneuvelen.

30-34



☺ Waarom is 50-44 nu niet winnend?

Op 50-44? volgt 34-40 44x35 37-41 met remise.

50-45! 34-39

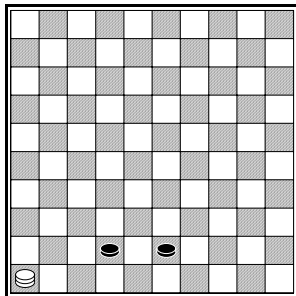
☺ Hoe maakt zwart remise na 45-23?

45-50! 39-43 50-28! 37-42

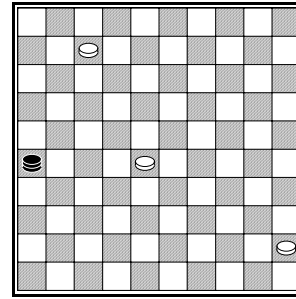
Beide zwarte schijven zijn bijna op dam, maar de damlijn blijkt hier een afgrond te zijn! Wit kan zijn dam naar 46 of naar 50 spelen. Zwart kan dan alleen maar zijn schijven weggeven.

28-46!

☺ Teken de stand in het lege diagram!



Een stand om goed te onthouden! We noemen een dergelijke stand wel een motief.



De zwarte dam heeft schijf 28 aangevallen. Als wit 28-22 speelt wordt het remise na 26-21 22-18 21-16 en zowel schijf 18 als schijf 7 staan op slag.

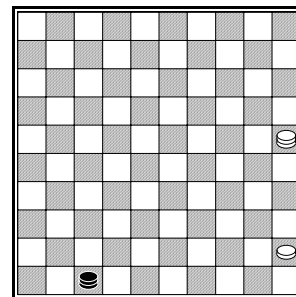
7-2!!

De zwarte dam mag niet naar veld 30 slaan.

26x29 2-30!!

De zwarte dam heeft nu maar 1 veld waar hij veilig staat.

29-47 30-25!!



De zwarte dam wordt op de volgende zet altijd gevangen.

☺ Hoe wordt de zwarte dam afgenomen na

47-42 25-43

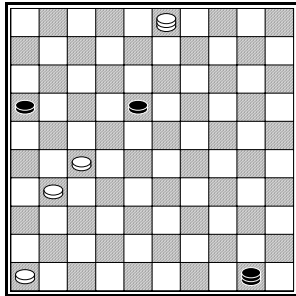
47-38 25-39

47-33 25-34

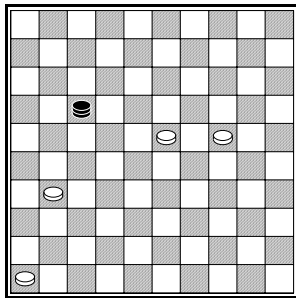
47-41 25-43

47-36 25-39

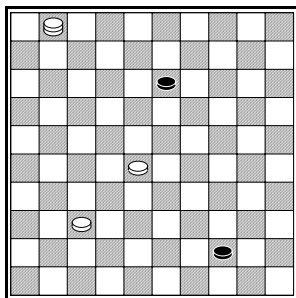
Opgaven



27-22 50x41
46x37

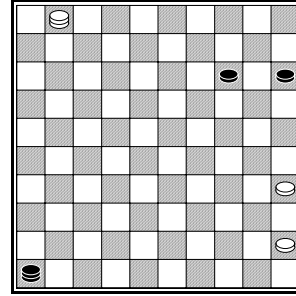


24-19 17x20
23-19 20x36
46x26

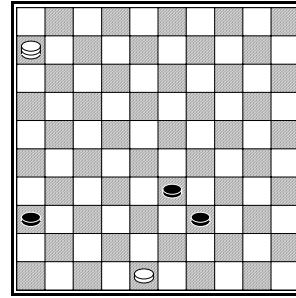


28-23 13x33
37-32 33x31
1x45

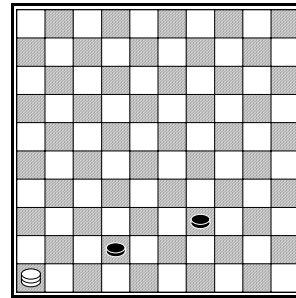
Wit speelt en wint!



1-23 46x19
35-30 19x35
45x5



48-43 39x48
6x26



46-28 39-43
28-50 (of 28-46)

Les 8: De opening (1)

De opening van het Friese damspel is moeilijk. Als je niet goed uitkijkt, kom je snel achter. Je hebt in het begin meestal maar een paar goede zetten. Spelen naar het centrum is gevaarlijk, maar soms kan het toch. Laten we eerst eens kijken waarom het gevaarlijk is om naar het centrum te gaan in de opening.

1.33-28 17-21 Wit opent op het centrum. Hierdoor komt wit al snel in de problemen! Zwart zoekt de rand op. Hij wil naar randveld 26.

☺ Welke andere zet naar de rand is ook goed voor zwart?

.....

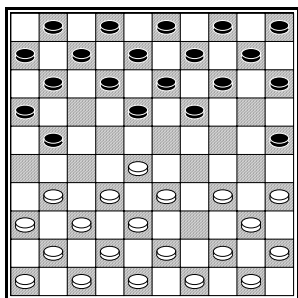
☺ Als wit (na 1.33-28 17-21) 2.31-26 speelt kan zwart een schijf winnen met 20-25

Waar / Niet waar

Ga terug naar de beginstand en speel opnieuw 1.33-28 17-21 en ga verder.

2.39-33

Verrassend is dat zwart niet 20-25 mag doen.



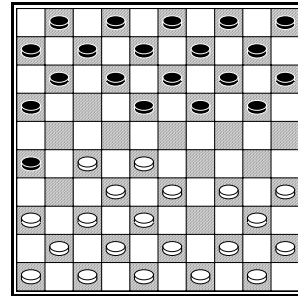
Wit kan nu onverwacht de slag 28x19x17x26 uitvoeren. Er moet eerst gekaatst worden. Met welke zet wint wit? Hint: Begin met 33-29!

.....

.....

Zwart speelt echter niet (1.33-28 17-21 2.39-33) 20-25? (die zet terugnemen of opnieuw beginnen!) maar **2... 21-26.**

We bekijken wat er gebeurt als wit 3.31-27? speelt (diagram).



Zwart kan nu een schijf winnen. Zwart geeft er twee weg en slaat er zelf 3 en dan wordt over en weer nog wat geslagen.

☺ Met welke sterke zet kan zwart combineren? Noteer ook de eerste slag van wit en van zwart.

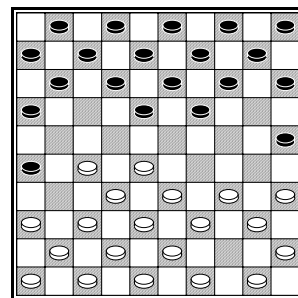
.....

.....

We nemen 3.31-27 terug en spelen 3.44-39.

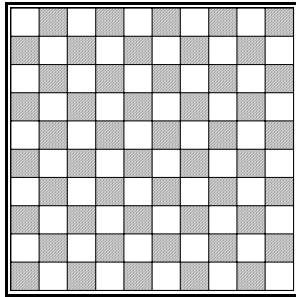
3.44-39 20-25 4.31-27?

Zwart heeft nu een ingewikkelde truc. Probeer het verloop nauwkeurig na te spelen op je dambord.



4... 18-22!! 5.27x20 15x44 6.35x15 5x25!

☺ Teken de stand die is ontstaan, in het lege diagram.



De stand is gelijk, maar de indringer op 44 dreigt 44x35 te slaan. Logisch en sterk lijkt daarom 40-35. Na **6.40-35** ontstaat echter een gevaarlijke situatie voor wit.

☺ Vul in:

Zijn tegenstander heeft nu namelijk twee

.....

Zwart maakt hiervan gebruik door:

**7... 11-17! 8.49x40 12-18! 9.35x15 18-22!!
10.32x21 16x49 11.36x16**

Handig dat wit weer moet slaan. Zwart kan nu nogmaals met zijn dam slaan.

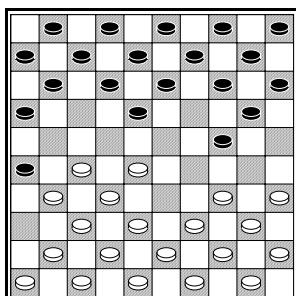
☺ Noteer deze slag met de dam.

.....

De beginzet 1.33-28 is niet goed. Ook een zwakke openingszet is 1.31-27

We spelen:

1.31-27 17-21 2.33-28 21-26 3.36-31 19-24!!



Wit heeft maar 3 zetten over waarmee hij niet meteen wat weggeeft. Kijk eens welke zetten dat zijn.

Welke zet wit ook doet, zwart heeft altijd een sterk antwoord. We zullen alle drie zetten die wit kan doen, behandelen.

1) **4.39-33 18-22!!**

☺ Hoeveel schijven slaat zwart na 5.28x17?

.....

Na **5.27x18** volgt **13x22 6.28x17** en nu slaat zwart (☺ vul in!)

.....

2) **4.41-36 24-29!!**

☺ Noteer de rest van de combinatie!

.....

.....

3) **4.34-30** Wit loopt achter een schijf, altijd gevaarlijk. Wit dreigt 30x19x17 te slaan. Zwart sluit echter veld 17 met **4... 11-17!**

Volg het verloop: **4.34-30 11-17 5.30x19 14x23 6.28x19 9x29 7.39x19 26x28 8.32x23 18x9**

☺ Vul in:

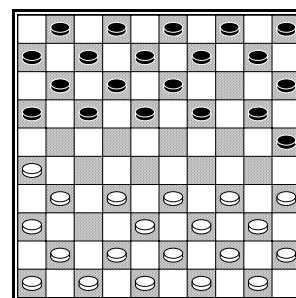
Na dit zetje zwart staat voor.

We begrijpen nu waarom veel partijen met 31-26 worden geopend. Ook goed is 32-27.

☺ Hoe kan wit overdwars ruilen na **1.32-27 17-21 ?**

.....

We spelen nu: **1.31-26 20-25 2.37-31 14-20**



Wit zal nu meestal ruilen met 32-27 17x37 41x32.

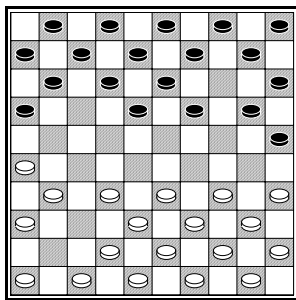
☺ Waarom is 41-37 niet goed?

.....
.....

☺ Wat volgt er op 42-37?

.....

Na **3.32-27 17x37 4.41x32** staat het zo.

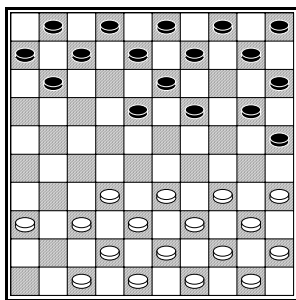


Zwart kan nu uit verschillende zetten kiezen.

- 1) Zwart kan een 2-om-2 ruil nemen met **4... 16-21 5.26x17 12x41 6.46x37**. Dit noemen we de lange-hoek-variant.
- 2) **4... 11-17** leidt vaak tot zogenaamd rúnspeel.
- 3) **4... 12-17** De Tolsma-voortzetting.
- 4) Zwart kan hetzelfde blijven doen als wit door te ruilen met **4... 19-24 5.34x14 10x19**, de Bildtse variant.

We beginnen met de lange-hoek-opening:

4... 16-21 5.26x17 12x41 6.46x37



Schijf 46 is nu weg. Daardoor is de lange vleugel (lange hoek) van wit verzwakt. Wit moet in het vervolg van de partij rekening houden met

een aanval op zijn lange vleugel. Ook moet wit beducht zijn voor combinaties naar veld 46.

Zwart kan een lokzet plaatsen in diagram 2 met **9-14?! Wit kan nu een een-om-twee nemen** waarbij hij in het gaatje op veld 9 kruipt.

☺ Hoe gaat deze een-om-twee?

.....

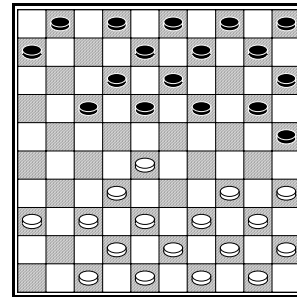
Nadat wit naar veld 9 heeft geslagen, komt zwart met een tegen-combinatie.

☺ Hoe combineert zwart naar dam?

.....

Meestal speelt zwart in diagram 2 7-12 of 11-16. Er zijn twee trucjes die je goed moet kennen.

Na **7-12 33-28** mag zwart niet **11-17?** spelen (Correct is 11-16)



Wit heeft nu een combinatie. Van belang is dat schijf 13 uit de zwarte stand getrokken wordt: Speel de combinatie na op je dambord:

28-23!! 13x31 36x7 2x11

De zwart stand is nu een gatenkaas. Wit gaat er zo doorheen:

34-30 25x34 25x34

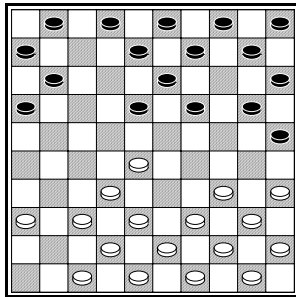
☺ Noteer de laatste slag voor wit.

44x13

En nadat zwart terug heeft geslagen staat wit er twee voor.

Vanuit diagram 2 spelen we:

11-16 33-28 7-11?



Er zit nu een heel andere, schitterende slagzet in. In het begin volgt er flink wat kaatswerk, over en weer wordt er geslagen. Volg de combinatie op je dambord.

34-30! 25x34 44x24! 20x27 37x17 11x22 32x12 8x17

☺ Hoeveel schijven staat wit nu voor?

.....

We spelen nogmaals (diagram 2) **6... 7-12 7.33-28 11-16!**

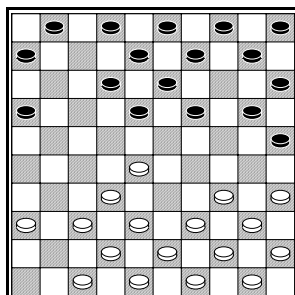
☺ Waarom is 7.33-28 eigenlijk een gevaarlijke zet voor wit?

.....

☺ Hoe wint wit na 7... 1-7? (in plaats van 11-16)

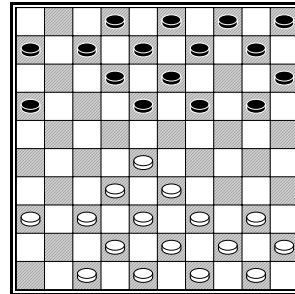
.....

Stand na 7... 11-16!



Hier neemt wit meestal een ruil overdwers. Welke ruil wordt bedoeld?

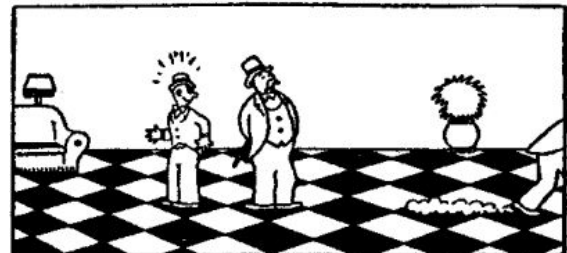
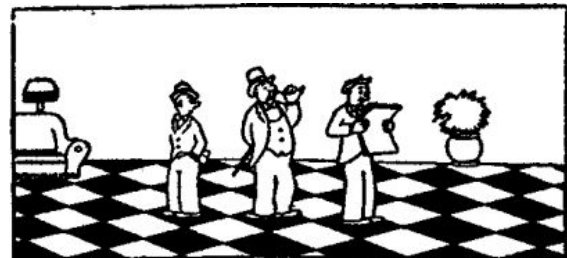
Na 8.34-30 25x34 9.35x33 1-7 staat het zo:



☺ Waarom is 10.36-31? Nu niet goed?

.....

☺ Hoe kun je goed terugruilen na 10.40-35 16-21 ?



Uitwerkingen

De opening van het Friese damspel is moeilijk. Als je niet goed uitkijkt, kom je snel achter. Je hebt in het begin meestal maar een paar goede zetten. Spelen naar het centrum is gevaarlijk, maar soms kan het toch. Laten we eerst eens kijken waarom het gevaarlijk is om naar het centrum te gaan in de opening.

1.33-28 17-21 Wit opent op het centrum. Hierdoor komt wit al snel in de problemen! Zwart zoekt de rand op.

☺ Welke andere zet naar de rand is ook goed voor zwart?

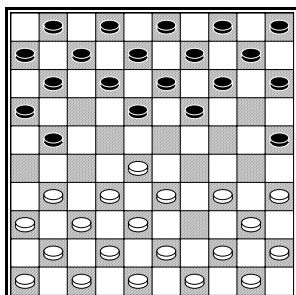
20-25

☺ Als wit 2.31-26 speelt kan zwart een schijf winnen met 20-25

Waar / Niet waar

2.39-33

Verrassend is dat zwart niet 20-25 mag doen.



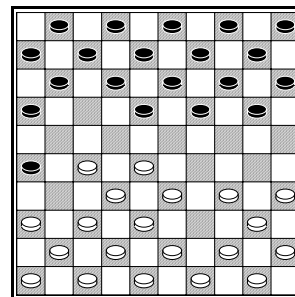
Wit kan nu onverwacht de slag 28x19x17x26 uitvoeren. Er moet eerst gekeatst worden. Met welke zet wint wit? (Moeilijk!)

33-29! 19x30 35x24 14x34

44x24 25x23 28x26

Zwart speelt echter niet 2... 20-25, maar 2... 21-26.

We bekijken wat er gebeurt als wit 3.31-27? speelt.



Zwart kan nu een schijf winnen. Zwart geeft er twee weg en slaat er zelf 3 en dan wordt over en weer nog wat geslagen.

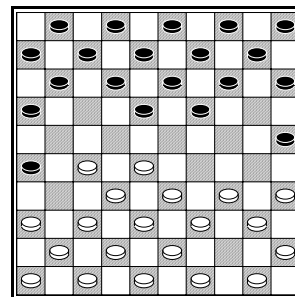
☺ Met welke sterke zet kan zwart combineren? Noteer ook de eerste slag van wit en van zwart.

.....

We nemen 3.31-27 terug en spelen 3.44-39.

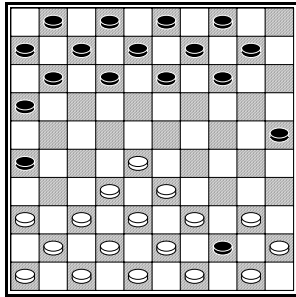
3.44-39 20-25 4.31-27?

Zwart heeft nu een ingewikkelde truc. Probeer het verloop nauwkeurig na te spelen op je dambord.



4... 18-22!! 5.27x20 15x44 6.35x15 5x25!

☺ Teken de stand die is ontstaan, in het lege diagram.



De stand is gelijk, maar de indringer op 44 dreigt 44x35 te slaan. Logisch en sterk lijkt daarom 40-35. Na **6.40-35** ontstaat echter een gevaarlijke situatie voor wit.

☺ Vul in:

Zijn tegenstander heeft nu namelijk twee

vrije zetten

Zwart maakt hiervan gebruik door:

**7.40-35 11-17! 8.49x40 12-18! 9.35x15 18-22!!
10.32x21 16x49 11.36x16**

Handig dat wit weer moet slaan. Zwart kan nu nogmaals met zijn dam slaan.

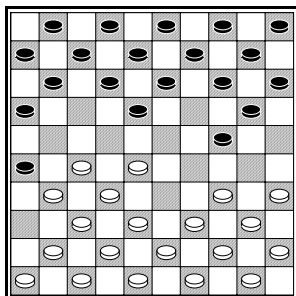
☺ Noteer deze slag met de dam.

49x5

De beginzet 1.33-28 is niet goed. Ook een zwakke openingszet is 1.31-27

We spelen:

1.31-27 17-21 2.33-28 21-26 3.36-31 19-24!!



Wit heeft maar 3 zetten over waarmee hij niet meteen wat weggeeft. Kijk eens welke zetten dat zijn.

Welke zet wit ook doet, zwart heeft altijd een sterk antwoord. We zullen alle drie zetten die wit kan doen, behandelen.

1) **4.39-33 18-22!!**

☺ Hoeveel schijven slaat zwart na 5.28x17?

3 schijven (26x30)

Na **5.27x18** volgt **13x22 6.28x17** en nu slaat zwart (☺ vul in!)

7x36

2) **4.41-36 24-29!!**

☺ Noteer de rest van de combinatie!

**5.39x17 11x33 6.43x23 (of 38x29 26x39 Z+1)
26x19 Z+1.**

3) **4.34-30** Wit loopt achter een schijf, altijd gevaarlijk. Wit dreigt 30x19x17 te slaan. Zwart sluit echter veld 17 met **4... 11-17!**

Volg het verloop: **4.34-30 11-17 5.30x19 14x23
6.28x19 9x29 7.39x19 26x28 8.32x23 18x9**

☺ Vul in:

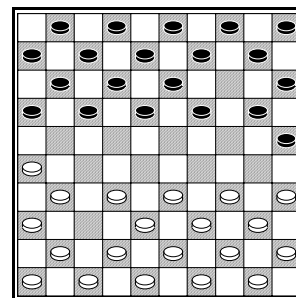
Na dit zetje zwart staat **1 schijf** voor.

We begrijpen nu waarom veel partijen met 31-26 worden geopend. Ook goed is 32-27.

☺ Hoe kan wit overdwars ruilen na **1.32-27 17-21 ?**

2.31-26 21x32 3.33x31

We spelen nu: **1.31-26 20-25 2.37-31 14-20**



Wit zal nu meestal ruilen met 32-27 17x37 41x32.

☺ Waarom is 41-37 niet goed?

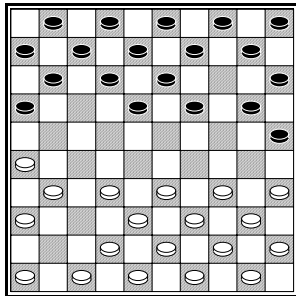
Zwart wint een schijf met

17-21 26x17 12x41

☺ Wat volgt er op 42-37?

17-21 26x17 11x42

Na **3.32-27 17x37 4.41x32** staat het zo.

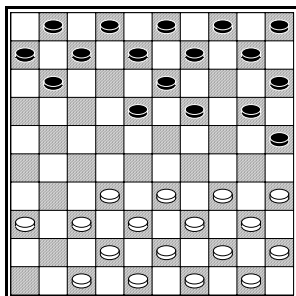


Zwart kan nu uit verschillende zetten kiezen.

- 5) Zwart kan een 2-om-2 ruil nemen met **4... 16-21 5.26x17 12x41 6.46x37**. Dit noemen we de lange-hoek-variant.
- 6) **4... 11-17** leidt vaak tot zogenaamd rúnspel.
- 7) **4... 12-17** De Tolsma-voortzetting.
- 8) Zwart kan hetzelfde blijven doen als wit door te ruilen met **4... 19-24 5.34x14 10x19**, de Bildtse variant.

We beginnen met de lange-hoek-opening:

4... 16-21 5.26x17 12x41 6.46x37



Schijf 46 is nu weg. Daardoor is de lange vleugel (lange hoek) van wit verzwakt. Wit moet in het vervolg van de partij rekening houden met

een aanval op zijn lange vleugel. Ook moet wit beducht zijn voor combinaties naar veld 46.

Zwart kan een lokzet plaatsen in diagram 2 met **9-14?! Wit kan nu een een-om-twee nemen** waarbij hij in het gaatje op veld 9 kruipt.

☺ Hoe gaat deze een-om-twee?

34-30 25x34 40x9

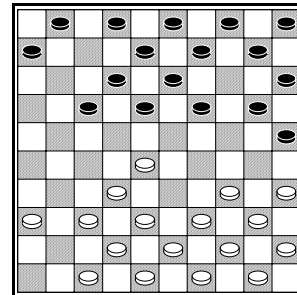
Nadat wit naar veld 9 heeft geslagen, komt zwart met een tegen-combinatie.

☺ Hoe combineert zwart naar dam?

7-12 9x16 6x26

Meestal speelt zwart in diagram 2 7-12 of 11-16. Er zijn twee trucjes die je goed moet kennen.

Na **7-12 33-28** mag zwart niet **11-17?** spelen (Correct is 11-16)



Wit heeft nu een combinatie. Van belang is dat schijf 13 uit de zwarte stand getrokken wordt: Speel de combinatie na op je dambord:

28-23!! 13x31 36x7 2x11

De zwart stand is nu een gatenkaas. Wit gaat er zo doorheen:

34-30 25x34

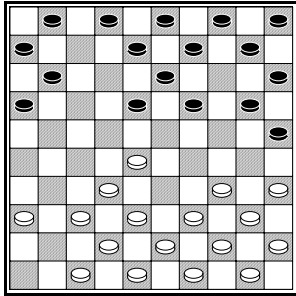
☺ Noteer de laatste slag voor wit.

44x13

En nadat zwart terug heeft geslagen staatwit er twee voor.

Vanuit diagram 2 spelen we:

11-16 33-28 7-11?



Er zit nu een heel andere, schitterende slagzet in. In het begin volgt er flink wat kaatswerk, over en weer wordt er geslagen. Volg de combinatie op je dambord.

34-30! 25x34 44x24! 20x27 37x17 11x22 32x12 8x17

☺ Hoeveel schijven staat wit nu voor? **1 schijf**

We spelen nogmaals (diagram 2) **6... 7-12 7.33-28 11-16!**

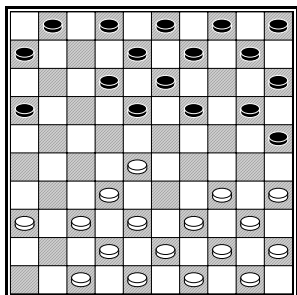
☺ Waarom is 7.33-28 eigenlijk een gevaarlijke zet voor wit?

Wit gaat met deze zet op het centrum staan. Het centrum bezetten is gevaarlijk.

☺ Hoe wint wit na 7... 1-7?

28-22! 18x27 32x1

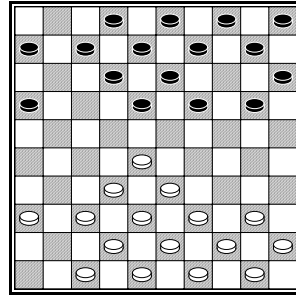
Stand na 7... 11-16!



Hier neemt wit meestal een ruil overdwars. Welke ruil wordt bedoeld?

34-30 25x34 35x33

Na 8.34-30 25x34 9.35x33 1-7 staat het zo:

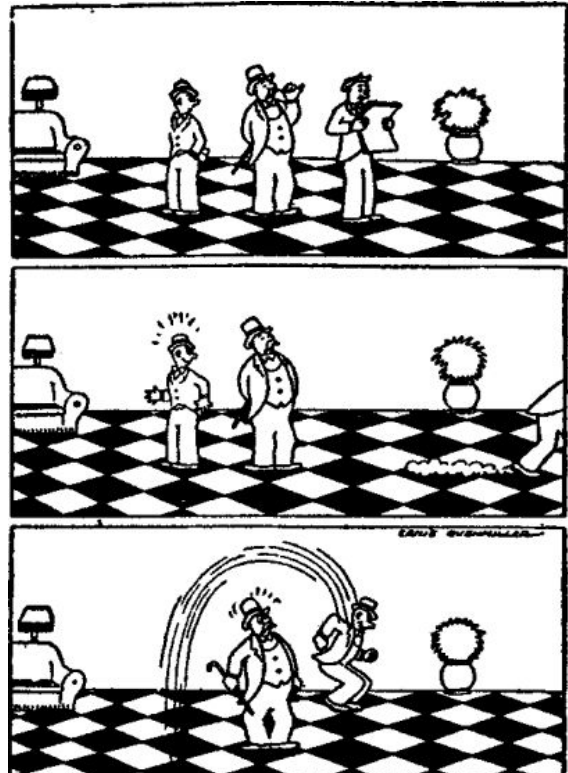


☺ Waarom is **10.36-31**? Nu niet goed?

18-22! 28x17 7x36 Z+1

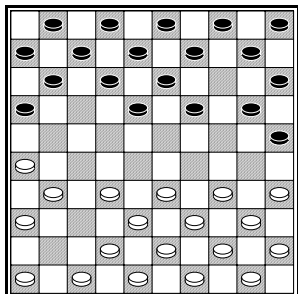
☺ Hoe kun je goed terugruilen na **10.40-35 16-21** ?

36-31 21x41 37x46

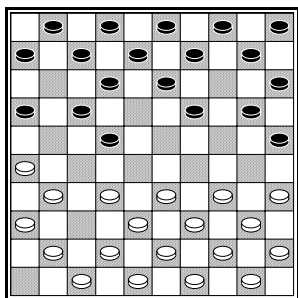


Les 9: De opening (2)

We behandelen nu de tweede opening na **1.31-26 20-25 2.37-31 14-20 3.32-27 17x37 4.41x32**.



We spelen nu 4... 11-17. Vroeger werd hier meestal 5.46-41 gespeeld. Een bekende variant (we noemen dit theorie) gaat zo:
4... 11-17 5.46-41 18-22 (een geniepige zet!)



Wit heeft de schijf op 46 weggespeeld en moet daarom oppassen voor damcombinaties naar dit veld!

Zwart hoopt op 6.41-37. Dan kan hij namelijk combineren. Speel dit verloop na:

6.41-37? 6-11!! Een karakteristieke combinatie-zet. Wit moet slaan.

7.26x6 20-24!! Zwart brengt schijf 34 naar veld 21.

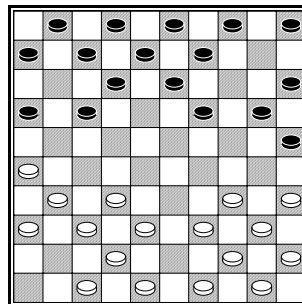
8.34x21 17x46 De combinatie is nog niet afgelopen. Wit moet weer slaan.

8.6x17 7x36 en met een dam voor 1 schijf staat zwart er goed voor.

Wit moet in het laatste diagram twee-om-twee ruilen.

☺ Noteer deze ruil!

Als wit na de twee-om-twee ruil **41-37** speelt ontstaat de volgende diagramstand.



Zwart kan nu voor vuurwerk zorgen. Speel de combinatie maar na op je bord.

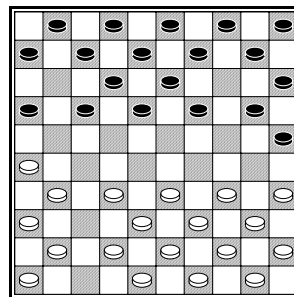
16-21!! 31x22 20-24!! 34x23

Twee haakjes en zwart gaat er nu twee keer doorheen.

13x31 36x27

☺ Noteer het slot van de combinatie!

Tegenwoordig wordt door sterke dammers op **4... 11-17 5.47-41** gespeeld, zie diagram.

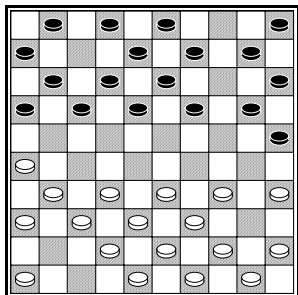


Wit speelt de rún op. Vandaar dat dit rúnspel wordt genoemd. Dankzij de opstelling met 47-41 kan wit nog een keer ruilen op zijn lange vleugel met 32-27 17x37 41x32.

We bekijken nu een vervolg met de beroemde Tytsma-zet.

5... 19-24 6.39x19 10x19 7.40-34 7-11 8.41-37

Er wordt ook 8.32-27 17x37 9.41x32 gespeeld met de genoemde ruil. Wit speelt met 41-37 **voor de rún langs**, zoals dat in dammerstaal wordt genoemd. **8... 4-10?**



Er volgt nu een diepe, vernietigende combinatie. Probeer het te volgen op je dambord.

☺ Schrijf steeds op hoe zwart moet slaan.

9.26-21!!

10.32-27

11.36x7

12.34-30

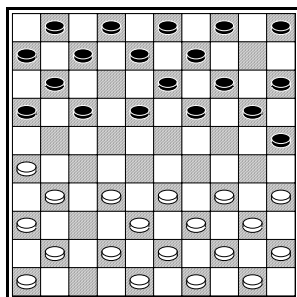
13.42x4

14.35-30

15.45x25 en wit staat voor.

In diagram 1 is 4... 12-17 de voortzetting genoemd naar de beroemde Jurjen Tolsma.

Na 4... 12-17 5.47-41 kan zwart een lokzet plaatsen met 10-14?!



Wit kan in het gaatje op 10 kruipen, maar dan heeft zwart een tegen-combinatie.

6.34-30? 25x34 7.39x10 17-21!! 8.26x17 11x22 9.32x23 19x26 10.10x19 13x24

☺ Hoeveel schijven staat zwart nu voor?

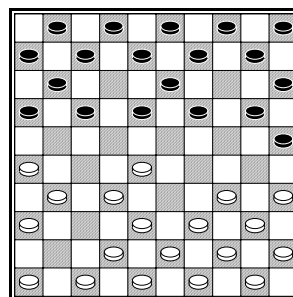
.....

Wit kan (laatste diagram) beter ruilen op zijn lange vleugel).

☺ Noteer deze ruil

.....

Wit kan 4... 12-17 ook beantwoorden met 5.33-28

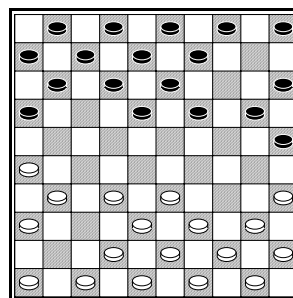


Zwart kan nu een afwijking nemen met 17-21. Die gaat zo:
5... 17-21 6.26x17 11x33 7.43x23 20-24!
8.34x14 10x26

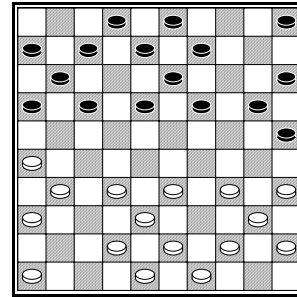
☺ Hoeveel schijven hebben wit en zwart nu over?

.....

Die vierde zet in diagram 1, die veel wordt gespeeld is 4... 19-24 5.34x14 10x19, de Bildtse voortzetting.



Zwart doet wit na. We kunnen dan zeggen: Zwart handhaaft de symmetrie. Er is sprake van een symmetrische stand als wit en zwart hetzelfde zijn opgesteld, zoals in bovenstaand diagram.



☺ Stel wit haalt zwarts lange hoek eruit met **6.35-30 25x34 7.39x10 5x14 8.44-39**

Hoe kan zwart nu opnieuw een symmetrische stand krijgen?

.....

.....
 We geven nu een vervolg waarin zwart steeds symmetrisch antwoordt, maar uiteindelijk de klos is.

☺ Schrijf steeds het symmetrische antwoord van zwart op (en speel deze zet)! We beginnen met de beginstand.

1.31-26

2.37-31

3.32-27 17x37

4.41x32

5.34x14

6.40-34

7.47-41

8. 32-27 17x37

9.41x32

10.34x14

11.39-34

12.44-40

13.50-44

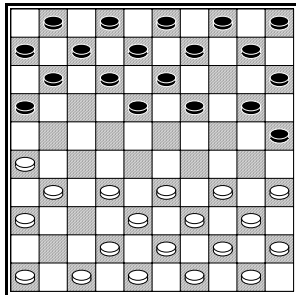
Als je het goed hebt gedaan, staat deze stand op je dambord. Wit haalt een leuk zetje uit met behulp van damgeven. De zwarte dam op 50 wordt naar veld 22 gebracht.

14.34-30!! 25x34 15.44x24! 19x50 16.33-28 50x22 17.27x25 (over 6 schijven).

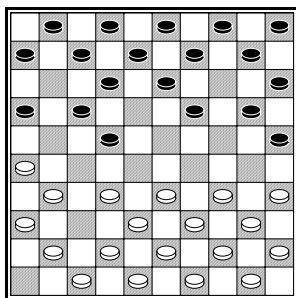


Uitwerkingen

We behandelen nu de tweede opening na **1.31-26 20-25 2.37-31 14-20 3.32-27 17x37 4.41x32**.



We spelen nu 4... 11-17. Vroeger werd hier meestal 5.46-41 gespeeld. Een bekende variant (we noemen dit theorie) gaat zo:
4... 11-17 5.46-41 18-22 (een geniepig zetje!)



Wit heeft de schijf op 46 weggespeeld en moet daarom oppassen voor damcombinaties naar dit veld!

Zwart hoopt op 6.41-37. Dan kan hij namelijk combineren. Speel dit verloop na:

6.41-37? 6-11!! Een karakteristieke combinatie-zetje. Wit moet slaan.

7.26x6 20-24!! Zwart brengt schijf 34 naar veld 21.

8.34x21 17x46 De combinatie is nog niet afgelopen. Wit moet weer slaan.

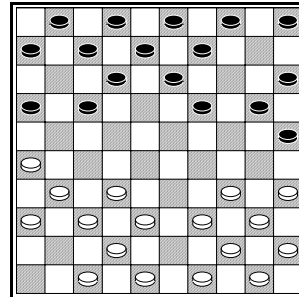
8.6x17 7x36 en met een dam voor 1 schijf staat zwart er goed voor.

Wit moet in het laatste diagram twee-om-twee ruilen.

☺ Noteer deze ruil!

33-28 22x33 43x14 10x19

Als wit na de twee-om-twee ruil **41-37** speelt ontstaat de volgende diagramstand.



Zwart kan nu voor vuurwerk zorgen. Speel de combinatie maar na op je bord.

16-21!! 31x22 20-24!! 34x23

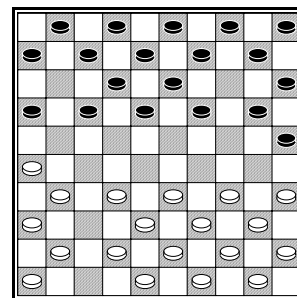
Twee haakjes en zwart gaat er nu twee keer doorheen.

13x31 36x27

☺ Noteer het slot van de combinatie!

12x21 26x17 7x27

Tegenwoordig wordt door sterke dammers op **4... 11-17 5.47-41** gespeeld, zie diagram.



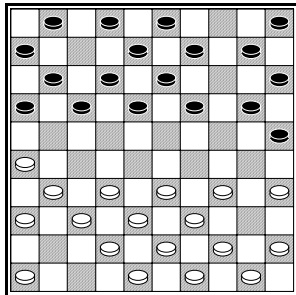
Wit speelt de rún op. Vandaar dat dit rúnspel wordt genoemd. Dankzij de opstelling met 47-41 kan wit nog een keer ruilen op zijn lange vleugel met 32-27 17x37 41x32.

We bekijken nu een vervolg met de beroemde Tytsma-zetje.

5... 19-24 6.39x19 10x19 7.40-34 7-11 8.41-37
Er wordt ook 8.32-27 17x37 9.41x32 gespeeld met de genoemde ruil. Wit speelt met 41-37

voor de *rún langs*, zoals dat in dammerstaal wordt genoemd.

8... 4-10?



Er volgt nu een diepe, vernietigende combinatie. Probeer het te volgen op je dambord.

☺ Schrijf steeds op hoe zwart moet slaan.

9.26-21!! 16x47

10.32-27 17x26

11.36x7 2x11

12.34-30 25x32

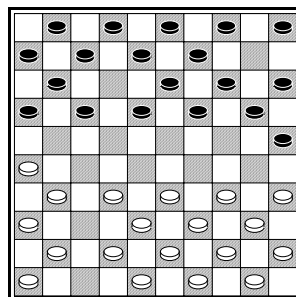
13.42x4 5x3

14.35-30 47x35

15.45x25 en wit staat **2 schijven** voor.

In diagram 1 is 4... 12-17 de voortzetting genoemd naar de beroemde Jurjen Tolsma.

Na 4... 12-17 5.47-41 kan zwart een lokzet plaatsen met 10-14?!



Wit kan in het gaatje op 10 kruipen, maar dan heeft zwart een tegen-combinatie.

6.34-30? 25x34 7.39x10 17-21!! 8.26x17 11x22 9.32x23 19x26 10.10x19 13x24

☺ Hoeveel schijven staat zwart nu voor?

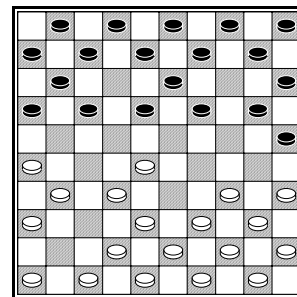
1 schijf

Wit kan (laatste diagram) beter ruilen op zijn lange vleugel).

☺ Noteer deze ruil

6.32-27 17x37 7.41x32

Wit kan 4... 12-17 ook beantwoorden met 5.33-28



Zwart kan nu een afwijking nemen met 17-21.

Die gaat zo:

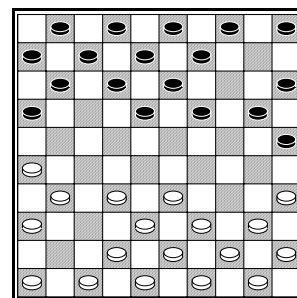
5... 17-21 6.26x17 11x33 7.43x23 20-24!

8.34x14 10x26

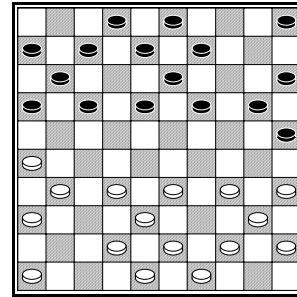
☺ Hoeveel schijven hebben wit en zwart nu over?

Elk 13 schijven

Die vierde zet in diagram 1, die veel wordt gespeeld is 4... 19-24 5.34x14 10x19, de Bildtse voortzetting.



Zwart doet wit na. We kunnen dan zeggen: Zwart handhaaft de symmetrie. Er is sprake van een symmetrische stand als wit en zwart hetzelfde zijn opgesteld, zoals in bovenstaand diagram.



☺ Stel wit haalt zwarts lange hoek eruit met **6.35-30 25x34 7.39x10 5x14 8.44-39**

Hoe kan zwart nu opnieuw een symmetrische stand krijgen?

16-21 26x17 12x41 46x37 7-12

We geven nu een vervolg waarin zwart steeds symmetrisch antwoordt, maar uiteindelijk de klos is.

☺ Schrijf steeds het symmetrische antwoord van zwart op (en speel deze zet)! We beginnen met de beginstand.

1.31-26 **20-25**

2.37-31 **14-20**

3.32-27 **17x37**

4.41x32 **19-24**

5.34x14 **10x19**

6.40-34 **11-17**

7.47-41 **4-10**

8. 32-27 **17x37**

9.41x32 **19-24**

10.34x14 **10x19**

11.39-34 **12-17**

12.44-40 **7-11**

13.50-44 **1-7**

Als je het goed hebt gedaan, staat deze stand op je dambord. Wit haalt een leuk zetje uit met behulp van damgeven. De zwarte dam op 50 wordt naar veld 22 gebracht.

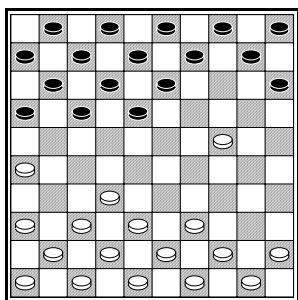
14.34-30!! 25x34 15.44x24! 19x50 16.33-28 50x22 17.27x25 (over 6 schijven).



Les 10: De opening (3)

Op de eerste zet wordt naast 31-26 ook vaak 32-27 of soms 32-27 gespeeld. 1.34-30 wordt de Bakker-opening genoemd, naar wijlen W.H. Bakker, viervoudig oud-kampioen van Friesland.

Gebruikelijk is **1.34-30 20-25 2.31-26 25x34 3.40x29** Wit kan ook 44x24 slaan. We gaan verder met **3... 14-20 4.29-24** Wit plaatst een voorpost op 24. **20x29 5.33x24 19x30 6.35x24**

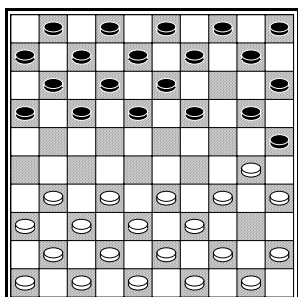


Zwart kan nu een twee-om-twee ruil nemen, waarbij de voorpost op 24 verdwijnt.

☺ Hoe gaat die ruil?

.....

Na **1.34-30 20-25 2.40-34** ontstaat meteen ingewikkeld spel. Stel zwart speelt **14-20**.



☺ Zwart dreigt nu te slaan met:

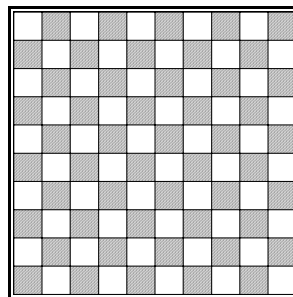
.....

Het is bijna niet te geloven, maar wit kan na wederzijds twee zetten al een dam scoren op veld 5! Dat terwijl veld 5 nog bezet is.

☺ Speel de volgende combinatie nauwkeurig na!

3.45-40! 25x45 4.30-25 15x35 5.33-28 35x22 6.31-26 45x34 7.44x15 5x25 8.36-31 16x27 9.32x5

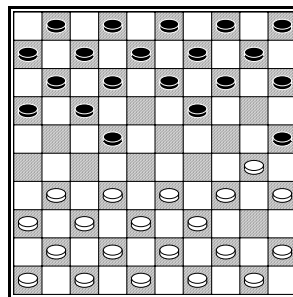
☺ Teken de stand die overblijft in het lege diagram!



Zwart kan de dam met gelijkspel afnemen.

☺ Hoe kan zwart de dam afnemen?

We spelen nu **1.34-30 20-25 2.40-34 18-22!!**



Zwart brengt de afwikkeling 22-28 in de stand.

☺ Hoe wint zwart na 3.31-26?

.....

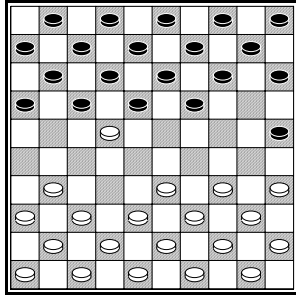
.....

☺ Hoe wint zwart na 3.44-40?

.....

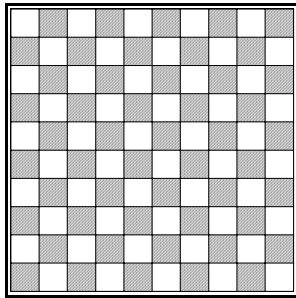
.....

Een veel gespeelde openingszet is **1.32-27** Op **20-25** laat wit **2.27-22** volgen, waarna er op verschillende manieren geslagen kan worden.



We bekijken eerst **2... 17x28**. Er volgt: **3.33x22 18x27 4.31x22 12x32 5.38x27**
We spelen voor zwart **11-17**.

☺ Teken de stand die nu op je dambord staat in het lege diagram:



Wit kan nu een twee-om-twee ruil nemen.

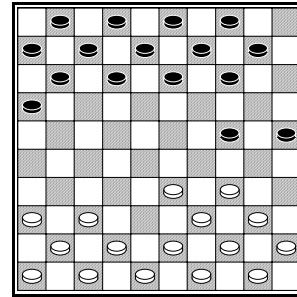
☺ Hoe gaat deze twee-om-twee?

.....
.....

We bekijken nu de gevolgen van de slag **3... 18x27**. Het gaat verder met **4.31x22 17x28** (of eerst **12x32 5.42x22**) en nu gaat het verder met:

☺ Noteer de volgende slagen! Sla voor zwart schuin bij keuze.

.....
.....



Wit kan een dam forceren, maar de forcing is niet goed:

6.40-35 Valt schijf 25 aan.

6... 10-15 7.35-30? Het begin van een foutieve combinatie. Wit brengt de schijven 15, 25 en 35 op 1 rij en haalt schijf 25 er tussenuit.

7... 24x35 8.34-30 25x32 Meerslag!

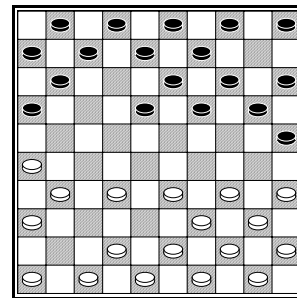
9.35x5 14-20!! 10.42x22 12x32 11.37x28

☺ Welke zet moet zwart nu spelen?

.....

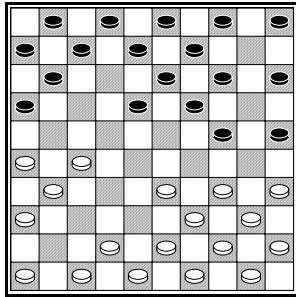
De derde mogelijkheid is **2... 12x32 3.38x27**

Er kan nu bijvoorbeeld volgen: **3... 14-20 4.31-26 10-14 5.37-31 17x37 6.41x32!**



Wit kan de afwikkeling met 16-21 toelaten:
6... 16-21 7.26x17 7x29 8.34x12 8x17 9.35-30!
25x34 10.39x8 3x12 met gelijkspel.

Terug naar het diagram!
6... 20-24 7.32-27?



Zwart kan nu een combinatie uitvoeren:

7... 24-29!! 8.34x12 8x37

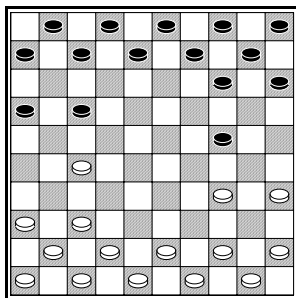
☺ Wat gebeurt er als wit nu overdwars slaat?

.....

**8.47x27 15-20! 9.35x24 14x41 10.36x47 16x36
 11.46x26** met schijfwinst voor zwart.

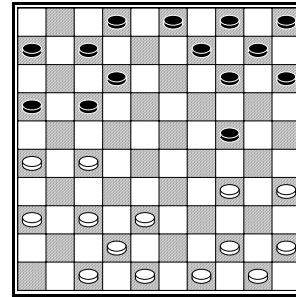
1.32-27 wordt vaak beantwoord met **19-24**.
 Een belangrijke variant gaat zo:

**2.31-26 24-29 3.34x23 18x29 4.33x24 20x29
 5.39x19 13x24 6.40-34 17-21 7.26x17 12x32
 8.38x27 11-17**



De stand is symmetrisch. Wit moet als eerste komen. We geven een moderne variant:

**9.43-38 6-11 10.36-31 1-6 11.31-26 16x36
 12.46x26 11-16 13.41-36 8-12**



Wit mag niet **38-32?** spelen.

☺ Hoe wint zwart een schijf na 38-32?

.....

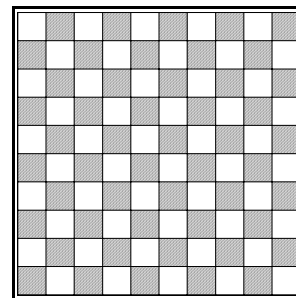
14.49-43 3-8

Waarmee dreigt zwart nu?

.....

**15.38-32 17-21 16.26x17 12x21 17.36-31 21x41
 18.37x46**

☺ Teken de ontstane stand in het lege diagram.

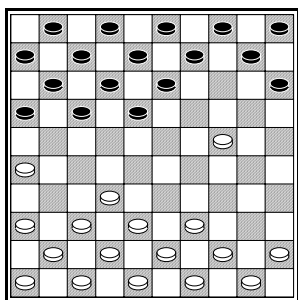


Met een spannende stand.

Uitwerkingen

Op de eerste zet wordt naast 31-26 ook vaak 32-27 of soms 32-27 gespeeld. 1.34-30 wordt de Bakker-opening genoemd, naar wijlen W.H. Bakker, viervoudig oud-kampioen van Friesland.

Gebruikelijk is **1.34-30 20-25 2.31-26 25x34 3.40x29** Wit kan ook 44x24 slaan. We gaan verder met **3... 14-20 4.29-24** Wit plaatst een voorpost op 24. **20x29 5.33x24 19x30 6.35x24**

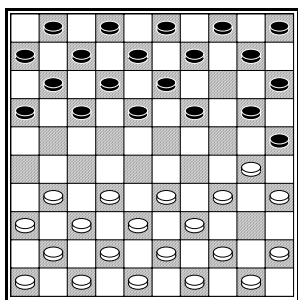


Zwart kan nu een twee-om-twee ruil nemen, waarbij de voorpost op 24 verdwijnt.

☺ Hoe gaat die ruil?

17-21 26x19 9x20

Na **1.34-30 20-25 2.40-34** ontstaat meteen ingewikkeld spel. Stel zwart speelt **14-20**.



☺ Zwart dreigt nu te slaan met:

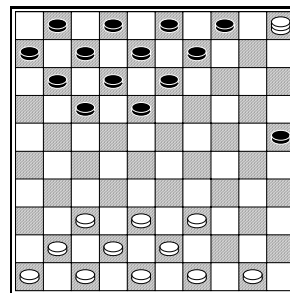
20x29

Het is bijna niet te geloven, maar wit kan na wederzijds twee zetten al een dam scoren op veld 5! Dat terwijl veld 5 nog bezet is.

☺ Speel de volgende combinatie nauwkeurig na!

3.45-40! 25x45 4.30-25 15x35 5.33-28 35x22 6.31-26 45x34 7.44x15 5x25 8.36-31 16x27 9.32x5

☺ Teken de stand die overblijft in het lege diagram!

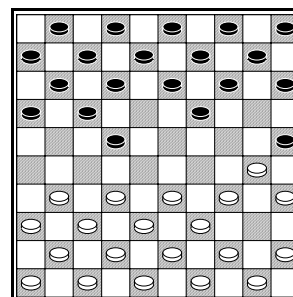


Zwart kan de dam met gelijkspel afnemen.

☺ Hoe kan zwart de dam afnemen?

18-23 5x16 6x26

We spelen nu **1.34-30 20-25 2.40-34 18-22!!**



Zwart brengt de afwikkeling 22-28 in de stand.

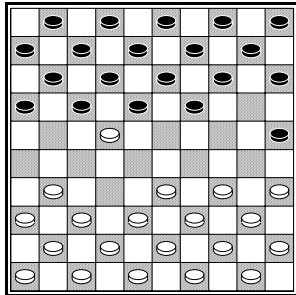
☺ Hoe wint zwart na 3.31-26?

22-28! 38x20 15x24 35x15 5x25 30x19 9x29

☺ Hoe wint zwart na 3.44-40?

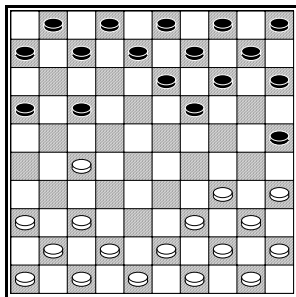
22-28 (ook 22-27 wint) **15x44 35x15 44x24**

Een veel gespeelde openingszet is **1.32-27** Op **20-25** laat wit **2.27-22** volgen, waarna er op verschillende manieren geslagen kan worden.



We bekijken eerst **2... 17x28**. Er volgt: **3.33x22 18x27 4.31x22 12x32 5.38x27**
We spelen voor zwart **11-17**.

☺ Teken de stand die nu op je dambord staat in het lege diagram:



Wit kan nu een twee-om-twee ruil nemen.

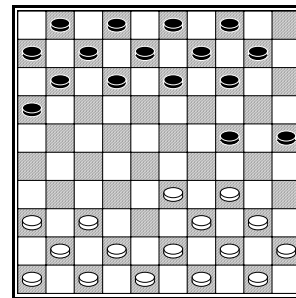
☺ Hoe gaat deze twee-om-twee?

27-22 17x28 34-30 25x34 40x27

We bekijken nu de gevolgen van de slag **3.... 18x27**. Het gaat verder met **4.31x22 17x28** (of eerst **12x32 5.42x22**) en nu gaat het verder met:

☺ Noteer de volgende slagen! Sla voor zwart schuin bij keuze.

38x20 15x24 35x15 5x25



Wit kan een dam forceren, maar de forcing is niet goed:

6.40-35 Valt schijf 25 aan.

6... 10-15 7.35-30? Het begin van een foutieve combinatie. Wit brengt de schijven 15, 25 en 35 op 1 rij en haalt schijf 25 er tussenuit.

7... 24x35 8.34-30 25x32 Meerslag!

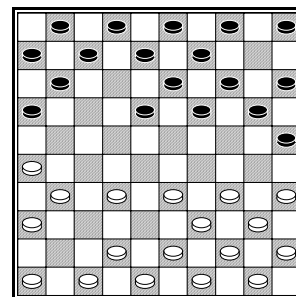
9.35x5 14-20!! 10.42x22 12x32 11.37x28

☺ Welke zet moet zwart nu spelen?

9-14!

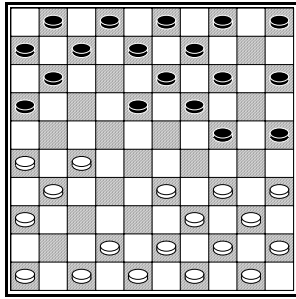
De derde mogelijkheid is **2... 12x32 3.38x27**

Er kan nu bijvoorbeeld volgen: **3... 14-20 4.31-26 10-14 5.37-31 17x37 6.41x32!**



Wit kan de afwikkeling met 16-21 toelaten:
6... 16-21 7.26x17 7x29 8.34x12 8x17 9.35-30!
25x34 10.39x8 3x12 met gelijkspel.

Terug naar het diagram!
6... 20-24 7.32-27?



Zwart kan nu een combinatie uitvoeren:

7... 24-29!! 8.34x12 8x37

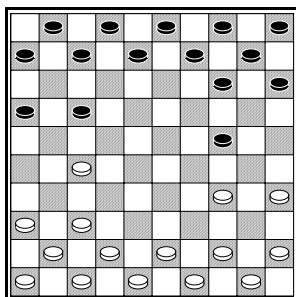
☺ Wat gebeurt er als wit nu overdwars slaat?

Na 36x38 16x27 wint zwart een schijf.

8.47x27 15-20! 9.35x24 14x41 10.36x47 16x36 11.46x26 met schijfwinst voor zwart.

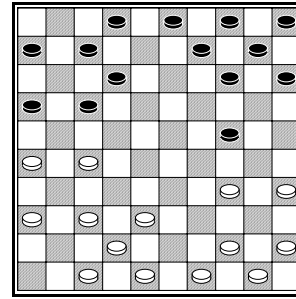
1.32-27 wordt vaak beantwoord met **19-24**. Een belangrijke variant gaat zo:

2.31-26 24-29 3.34x23 18x29 4.33x24 20x29 5.39x19 13x24 6.40-34 17-21 7.26x17 12x32 8.38x27 11-17



De stand is symmetrisch. Wit moet als eerste komen. We geven een moderne variant:

9.43-38 6-11 10.36-31 1-6 11.31-26 16x36 12.46x26 11-16 13.41-36 8-12



Wit mag niet **38-32?** spelen.

☺ Hoe wint zwart een schijf na 38-32?

24-29! 34x23 17-21 26x8 2x22 Z+1.

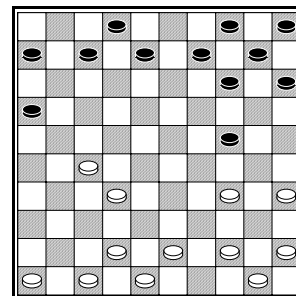
14.49-43 3-8

Waarmee dreigt zwart nu?

17-21 26x17 12x41

15.38-32 17-21 16.26x17 12x21 17.36-31 21x41 18.37x46

☺ Teken de ontstane stand in het lege diagram.



Met een spannende stand.