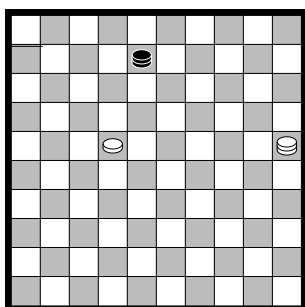


Les 10 Het eindspel

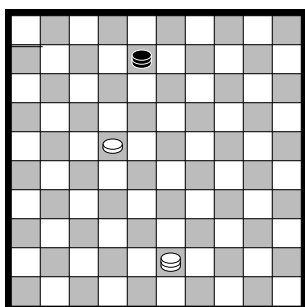
De laatste fase van de partij heet het eindspel. Er zijn dan nog weinig schijven en er doen dammen mee. Als je naast een dam nog een of meer schijven hebt, geldt een heel aparte regel. Je mag maar 3 zetten achtereen met de dam spelen. Daarna moet je met een schijf spelen, tenzij je kunt slaan met je dam. Daarna mag je weer 3 keer met de dam zetten.



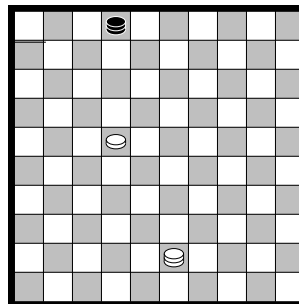
Wit heeft een dam en een schijf en zwart 1 dam. Als wit de schijf naar dam weet te brengen, kan hij met zijn 2 dammen van 1 dam winnen. Maar omdat wit maar 3 keer achtereen met zijn dam mag zetten, is het heel moeilijk om de schijf naar dam te brengen. Lukt het niet, omdat wit de schijf kwijtraakt, dan hebben beide spelers 1 dam en kan niemand winnen. Dan is het remise (gelijkspel).

We kijken eens hoe het eindspel werd gespeeld in de partij tussen Brechtje met wit tegen Afke.

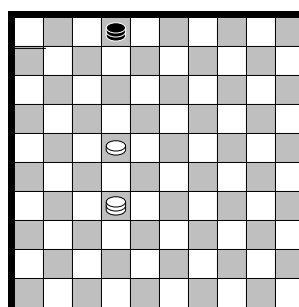
Brechtje denkt: "Ik mag 3 keer met mijn dam zetten. Goed bijhouden, dus." Brechtje rekent wat en ze speelt de eerste zet met haar dam.



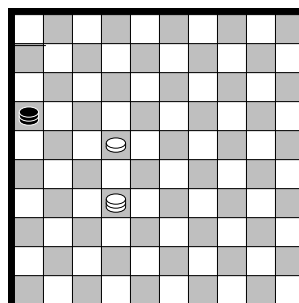
Afke: "Brechtje mag nog 2 keer met de dam. Ik moet zorgen dat haar schijf niet doorbreekt naar dam. Als ik mijn best doet, moet het me lukken om remise te spelen. Ik ga de schijf van wit aanvallen. Zij kan mijn dam niet afpakken en als de schijf verder oprukt, val ik hem nogmaals aan."



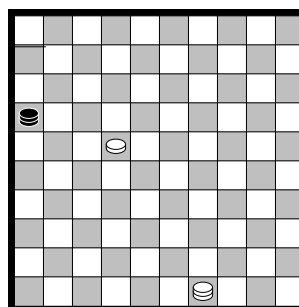
Brechtje: "Zwart dreigt mijn schijf te slaan. Ik kan maar het beste de schijf dekken met mijn dam. Dit is mijn tweede zet met de dam, nog 1 damzet over."



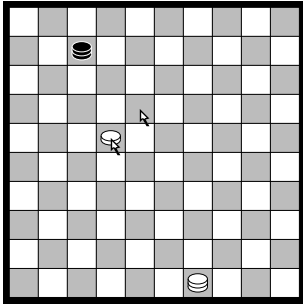
Afke: "Ik ga haar dam aanvallen, dan moet ze weg en moet ze op de volgende zet wel met haar schijf spelen."



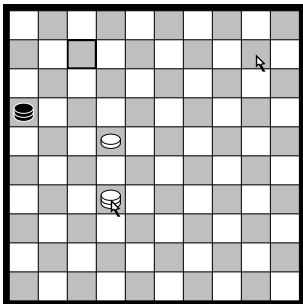
Brechtje: "Afke dreigt mijn dam te slaan. Ik moet weg met mijn dam. Op de volgende zet moet ik met mijn schijf spelen, oei. Ik zet de dam maar veilig in de hoek, straks slaat ze hem nog."



Afke: "Straks moet ze met haar schijf zetten. Daar moet ik gebruik van maken. Ik zet mijn dam zo neer dat wit straks alleen haar schijf weg kan geven!"



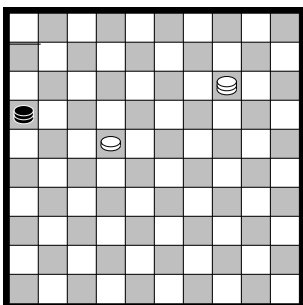
Brechtje: "Ik mag niet meer zetten met mijn dam. Ik kan nu niks anders dan mijn schijf weggeven naar rechts. Niet naar links, want dan slaat ze schijf + dam. Als ik mij schijf weggeef, houden we elk een dam over. Laat ik maar remise aanbieden."
 "Zullen we remise doen?" vraagt Brechtje.
 "Dat is goed", antwoordt Afke en de meisjes schudden elkaar de hand. Het is remise. Het punt wordt eerlijk verdeeld: $\frac{1}{2} - \frac{1}{2}$.



Stel je voor dat Brechtje als derde damzet naar het veld was gegaan dat is aangegeven met het pijtje. Zwart kan dan niet zo spelen als in de partij.

☹️ Waarom kan de zwarte dam niet naar het omliggende veld?

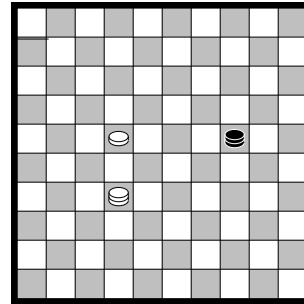
.....



We bekijken een andere derde damzet (zie diagram vorige kolom). De zet die wit hier als derde damzet heeft gedaan is helmaal verkeerd. Wit gaat nu zelfs verliezen!

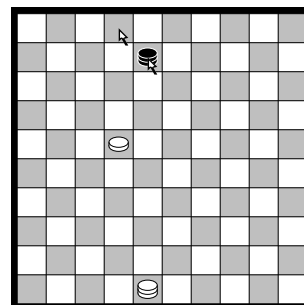
☹️ Geef met een pijl de winnende zet voor zwart aan!

☹️ Leg uit hoe het komt dat wit verliest na die zet?



Zwart moest steeds goed uitkijken dat haar dam niet gevangen werd. Vooral als je een schijf aanvalt moet je daar goed naar kijken! Stel dat Afke op de tweede zet de witte schijf had aangevallen, dan kwam het zo te staan als in het diagram.

☹️ Wit kan nu op 2 manieren winnen. Kleur beide velden waar wit met zijn dam heen kan schuiven om de zwarte dam af te pakken.

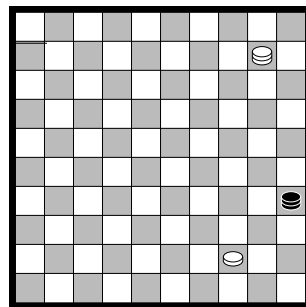
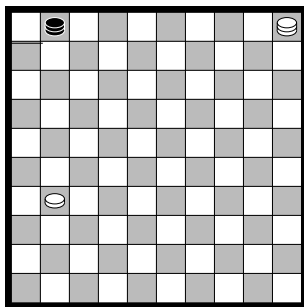
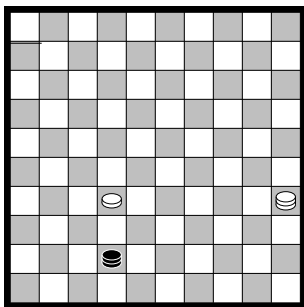
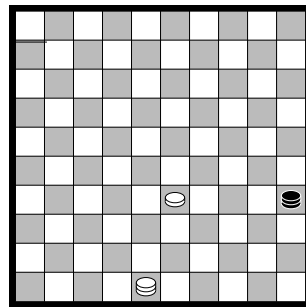
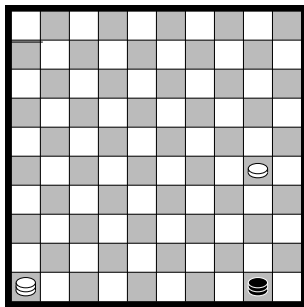
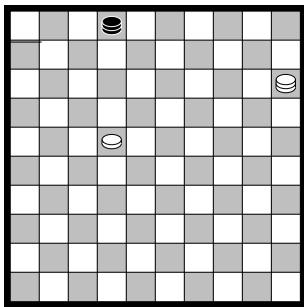
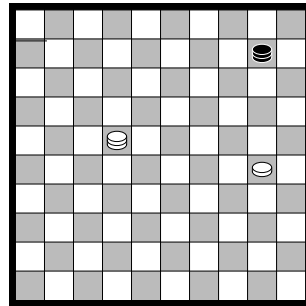
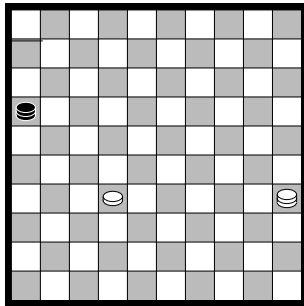
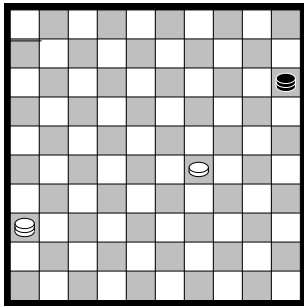
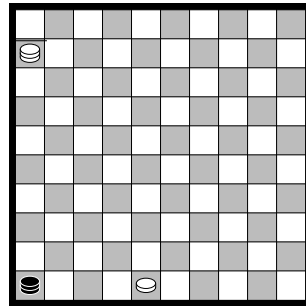
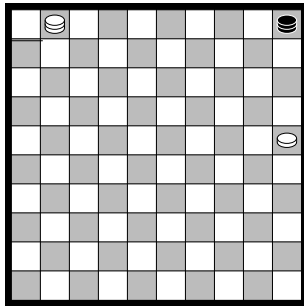
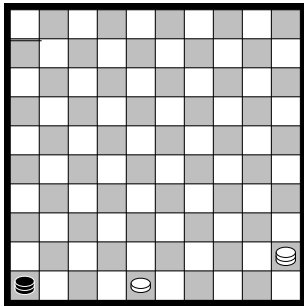


Als wit op de eerste zet de dam zo had gespeeld, had zwart de schijf niet mogen aanvallen. Wit pakt dan namelijk de dam af.

☹️ Zet een pijl bij de winnende zet voor wit.

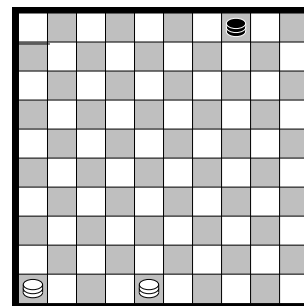
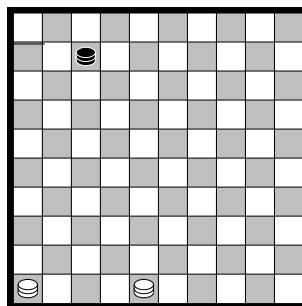
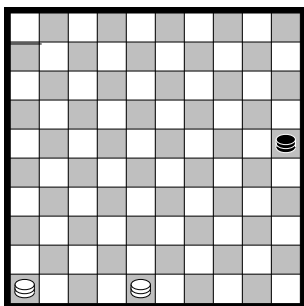
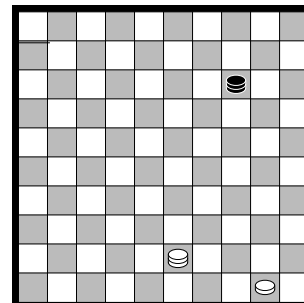
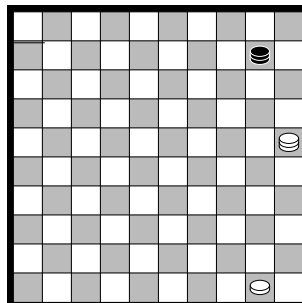
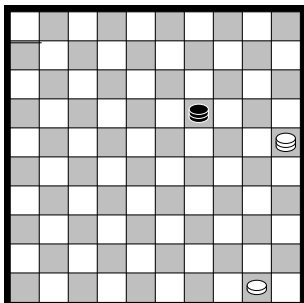
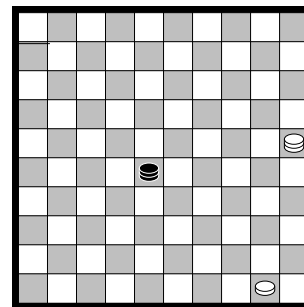
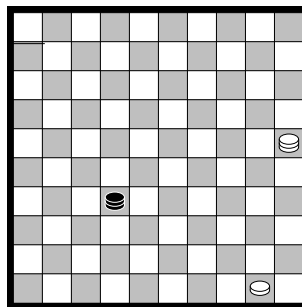
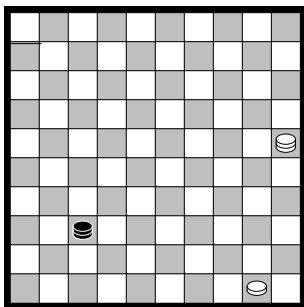
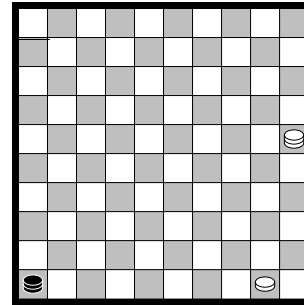
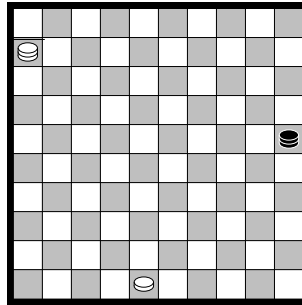
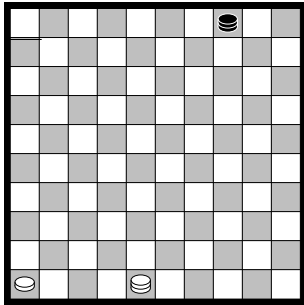
Toets 10.1

Pak de zwarte dam af. Zet een pijltje bij de juiste zet.



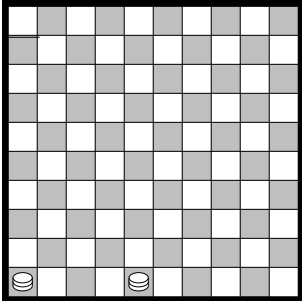
Toets 10.2

Pak de dam af door je eigen dam te offeren! Zet een pijltje bij de goede zet!



10.3 Extra opgaven

Twee dammen kunnen het winnen van 1. De speler met 2 dammen moet de winst binnen 7 zetten (7 voor wit en 7 voor zwart) voor elkaar hebben! Hoe je dat precies doet, komt in de volgende cursus aan bod. We gaan echter vast een tipje van de sluier oplichten.

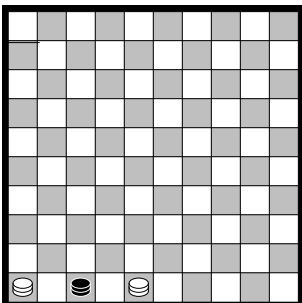
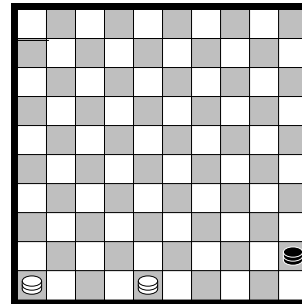
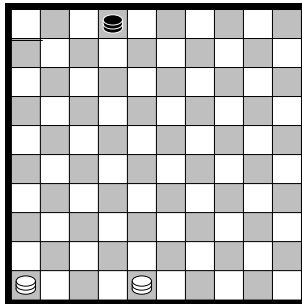
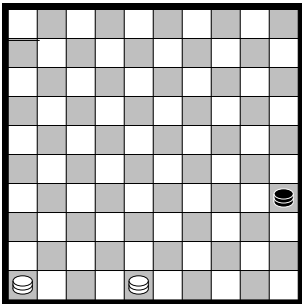


Als wit zijn 2 dammen zo neer kan zetten, moet je dat doen. De zwarte dam wordt dan snel gevangen. Er volgt een moeilijke opdracht:

Op welke velden kan de zwarte dam staan zonder dat wit hem af kan pakken of kan slaan?

☺ Kleur de 2 velden waar de zwarte dam (voorlopig) veilig staat.

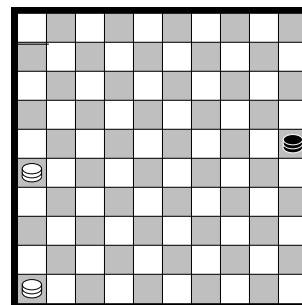
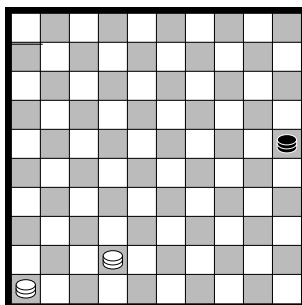
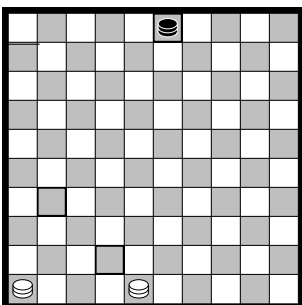
Geef in onderstaande 3 diagrammen aan hoe wit de zwarte dam afpakt (zet een pijl).



Dit is een van de twee velden waar de zwarte dam niet onmiddellijk afgepakt kan worden.

Zoek uit hoe wit deze stand snel winnen kan. Na de goede zet (er zijn 2 mogelijkheden) kun je de zwarte dam op de volgende beurt afpakken.

Als zwart op dit veld staat (diagram links), kun je hem niet meteen afpakken. Je moet dan je dam naar een van de twee omliggende velden spelen. Zwart heeft dan nog 1 veilig veld (diagram midden) en dan gaat wit naar de sleutelpositie van het diagram rechts. Ga nu alle zetten die zwart kan doen na en kijk hoe je dan de zwarte dam af kunt pakken!

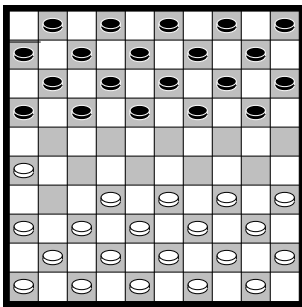


10.4 Zelf dammen

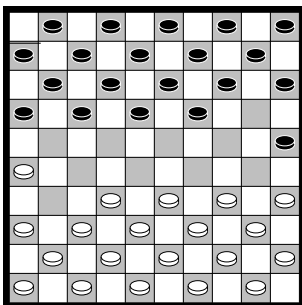
We zijn aan het eind van deze cursus gekomen! Je kent de spelregels en hebt geoefend met slaan, meerslag, damslag en nog veel meer. Tot nu toe hebben we partijtjes bekeken op het kleine bord. Dat is in het begin al moeilijk genoeg!

Als je op een club gaat spelen, zul je op het grote bord dammen. Dat wil je natuurlijk zelf ook graag eens doen!

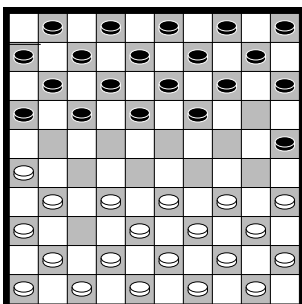
We sluiten af met een partijtje op het grote bord tussen Hakim (wit) en Jelle.



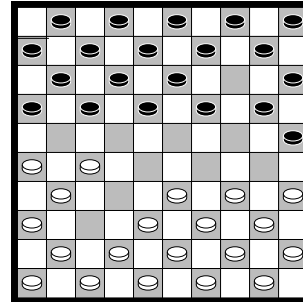
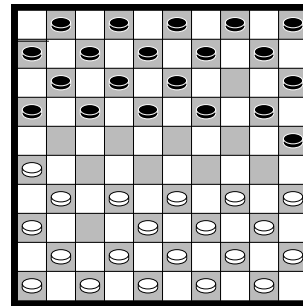
Hakim heeft de eerste zet gedaan: Naar de rand, een gebruikelijke openingszet.



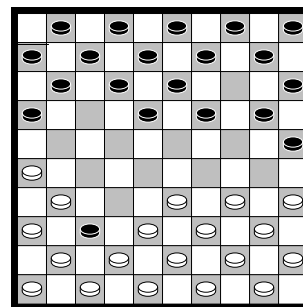
Jelle antwoordt symmetrisch.



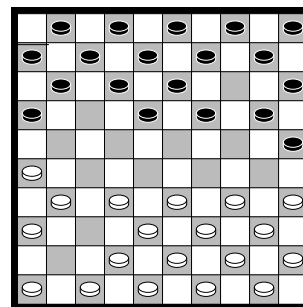
Nog een schijf richting rand.
En Jelle beantwoordt de zet van Hakim weer symmetrisch! (zie volgend diagram)



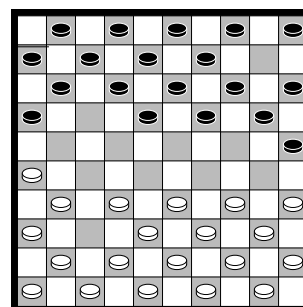
Hakim doet een ruil.



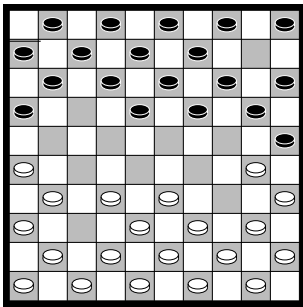
Jelle slaat recht.



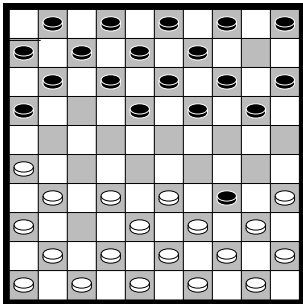
En Hakim slaat schuin.



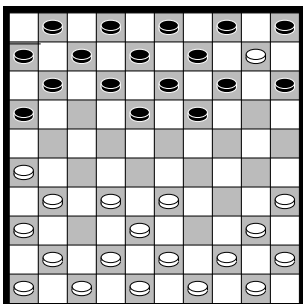
Jelle heeft nu een fout gemaakt.



Hakim ziet een truc waarbij hij een schijf voorkomt.



En Hakim kan er 2 slaan (schuin, recht).
Daarmee kruipt wit in het gaatje, zoals dat wel genoemd wordt.



Die schijf staat daar nogal gek. Maar zwart kan hem niet terugslaan!

Zin om in clubverband te gaan dammen?
Kijk op de website: www.friesdammen.nl



