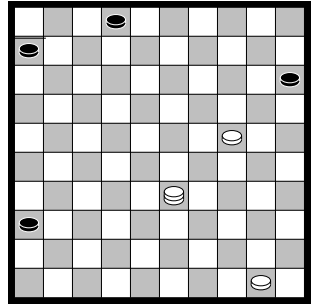


Les 2 De dam

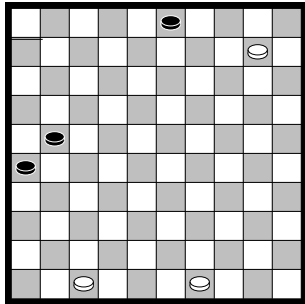
Als je met een schijf aan de overkant komt, haal je een dam. Je mag dan bovenop de schijf nog een schijf zetten. De dam is meer waard dan de schijf. We zeggen wel: De schijf promoveert tot dam. Promoveren = meer waard worden.
De schijf wordt gekroond tot dam door er nog een schijf op te zetten.



De dam mag natuurlijk niet naar een bezet veld schuiven.

☺ Hoeveel verschillende zetten kan de witte dam hier doen?

.....

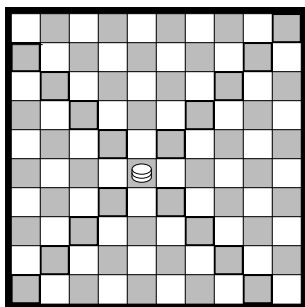


Wit kan de overkant halen met zijn volgende zet.

☺ Zou jij je bovenste schijf naar links of naar rechts spelen?

.....

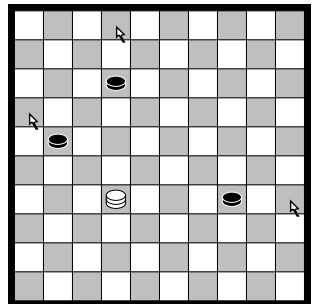
Een dam is erg machtig. Een dam kan namelijk heel veel. Hij mag over hele lijnen schuiven én slaan!



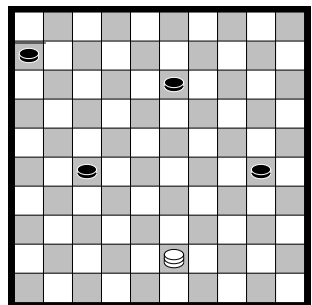
De dam mag schuin in alle richtingen. De velden waar de dam naartoe kan schuiven zijn omlijnd.

☺ Hoeveel verschillende zetten kan de dam doen?

.....



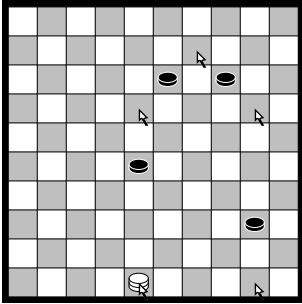
Een dam mag in alle richtingen (oer alles) slaan. Hier kan de dam dus kiezen. De dam kan naar 3 verschillende velden slaan. De velden waar de dam heen kan slaan, staan aangegeven met een pijltje.



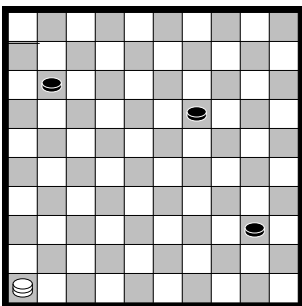
☺ Op hoeveel verschillende manieren kan wit hier slaan?

.....

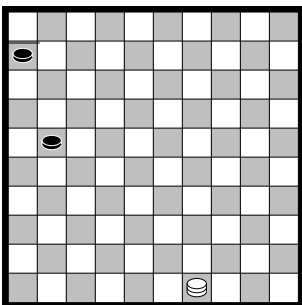
☺ Kleur de velden waar je heen kan slaan



De dam kan net als een schijf in één beurt soms diverse schijven slaan. Hier staat aangegeven hoe de witte dam 4 schijven kan slaan.



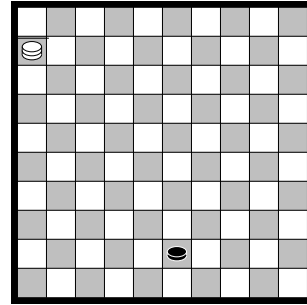
☺ Geef met pijltjes aan hoe de witte dam moet slaan. Kleur het veld waar je uitkomt.



Soms is het helemaal niet zo fijn dat je moet slaan. Wit moet slaan met zijn dam, maar daarna kan zwart de dam slaan.

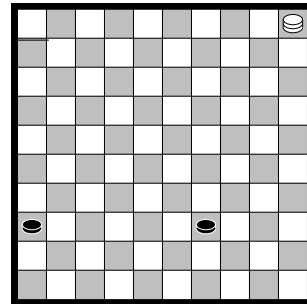
☹ Kleur het veld waar de zwarte schijf terecht komt, nadat hij de witte dam geslagen heeft.

Een dam is een sterk wapen en daarom moet je als je een dam hebt gehaald die dam goed gebruiken. Je kunt er schijven mee aanvallen of mee tegenhouden.



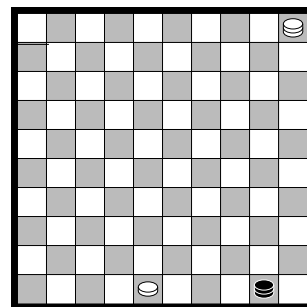
Zwart is bijna op dam. Als beide spelers een dam hebben, kan geen van beide spelers het spel nog winnen. Dan is het remise (gelijkspel). In het Fries heet dat kamp. Wit kan deze stand echter nog winnen als hij de goede zet met de dam doet!

☺ Kleur het veld waar wit met zijn dam moet gaan staan!



Wit kan hier aanvallen met zijn dam. Wit moet de zwarte schijven aanvallen, zodat hij ze op de volgende beurt kan slaan. Zwart kan er in dit geval niks zinnigs meer tegen uitrichten.

☹ Kleur het veld waar de witte dam heen gaat!

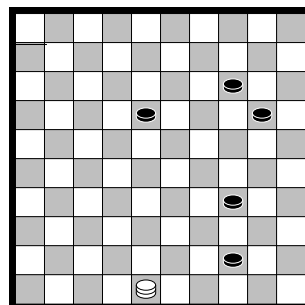
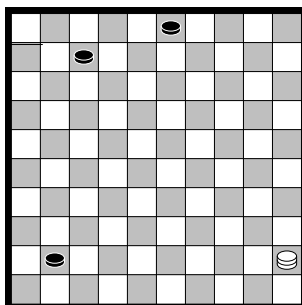
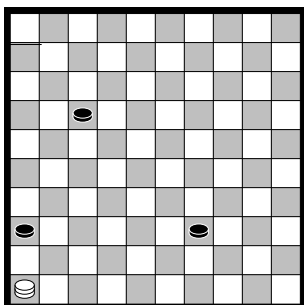
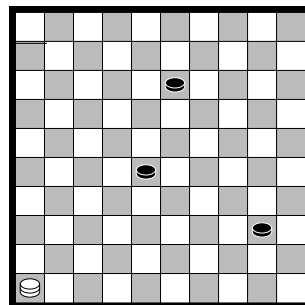
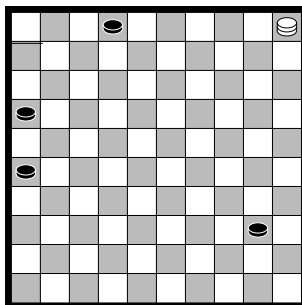
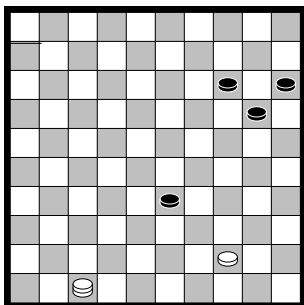
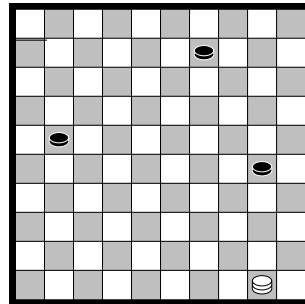
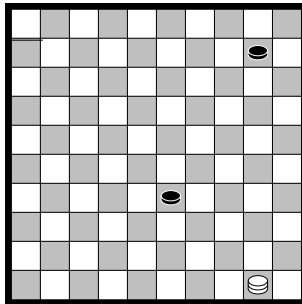
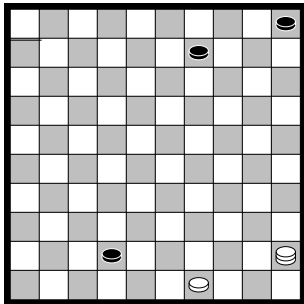
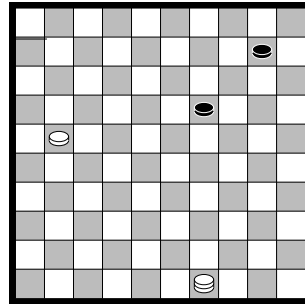
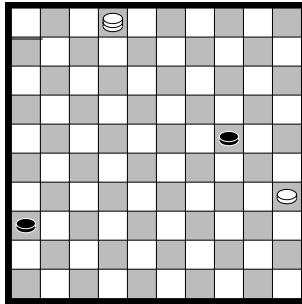
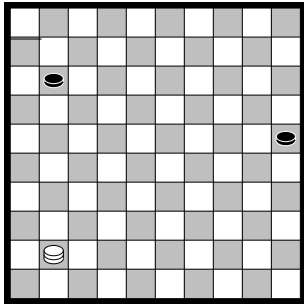


Zwart heeft ook een dam gehaald. Met een heel slimme zet kan wit de dam echter afpakken. Je moet dan je schijf laten slaan!

☺ Kleur het veld waar de witte dam heen moet om te winnen!

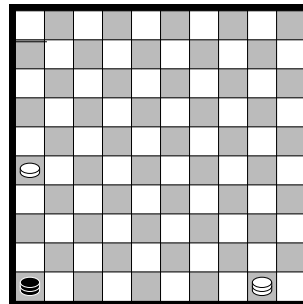
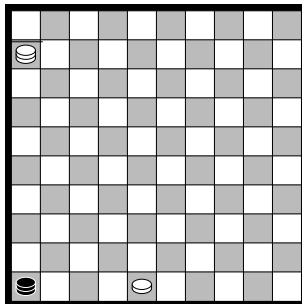
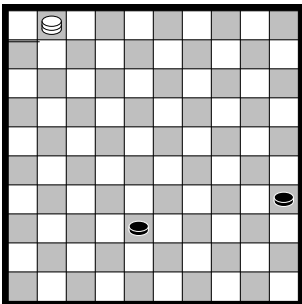
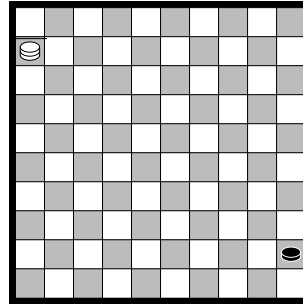
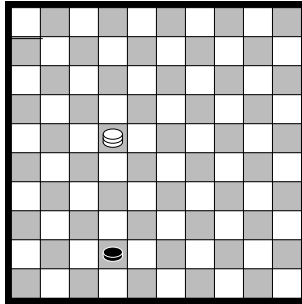
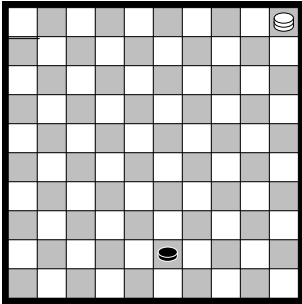
Toets 2.1

Geef met pijltjes aan hoe wit moet slaan.

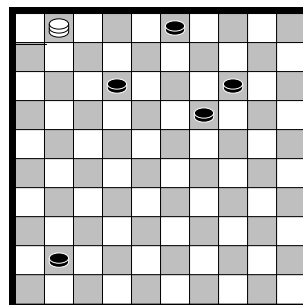
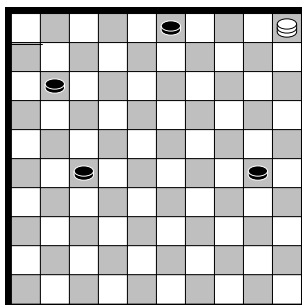
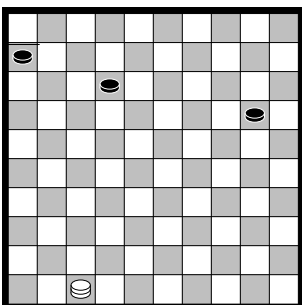
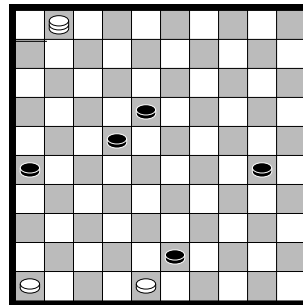
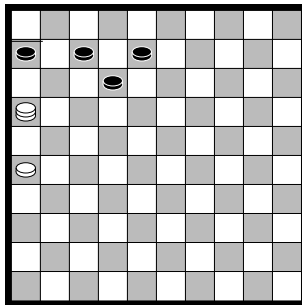
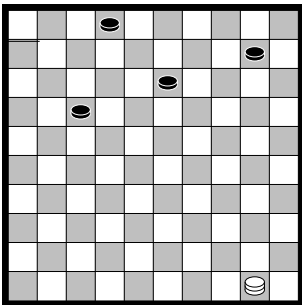


Toets 2.2

Geef met een pijltje aan welke zet je met je dam doet!

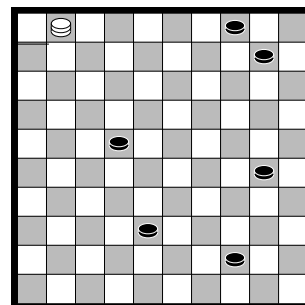
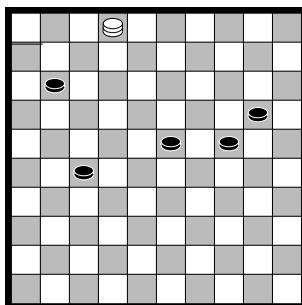
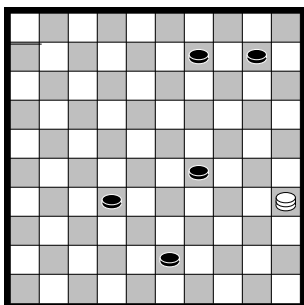
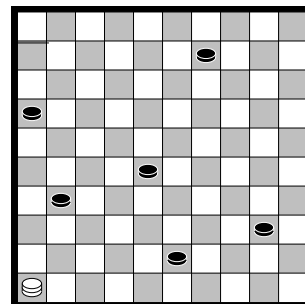
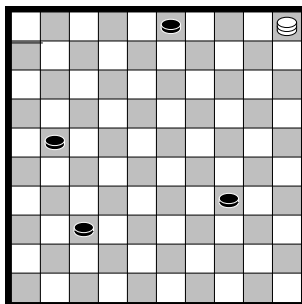
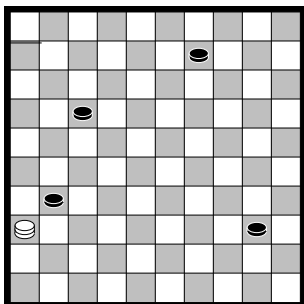
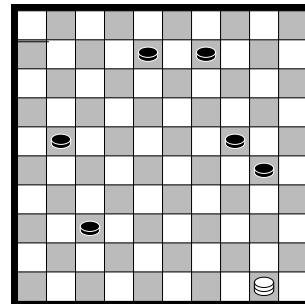
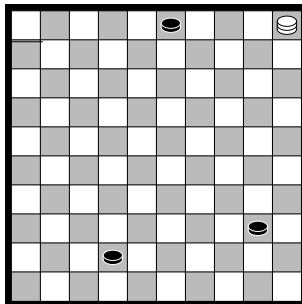
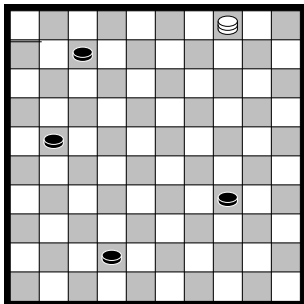
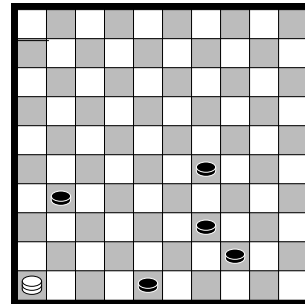
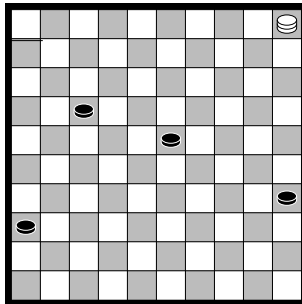
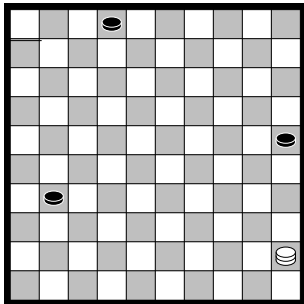


Schrijf onder het diagram hoeveel schijven de dam slaat? Je moet zoveel slaan als je kunt!



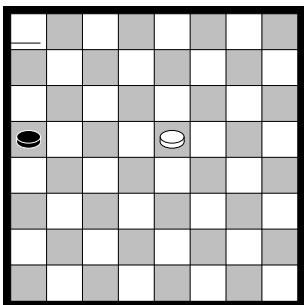
2.3 Extra opgaven

Geef met pijltjes aan hoe wit moet slaan. Je kunt steeds alle zwarte schijven slaan!

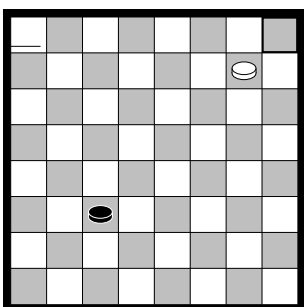


2.4 Dammen op het kleine bord

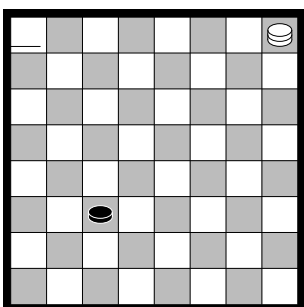
Heb je al een partijtje gespeeld? En hoe ging het? Heb je al eens een dam gehaald?



Lieuwe had wit tegen Fokke. Wit wil natuurlijk een dam halen, maar waar kan hij dat het beste doen? Lieuwe probeerde vooruit te denken. Hij dacht diep na en zag de oplossing. Lieuwe speelde zijn schijf steeds naar rechts! 2 Zetten later stond het zo:



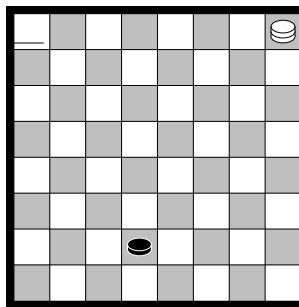
Lieuwe haalde dam op de lange lijn!



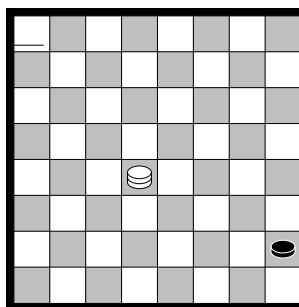
Wit voorkomt dat zwart ook in de hoek dam kan halen. Want als zwart naar (voor de kijker) links gaat, wordt zijn schijf geslagen! Fokke ging daarom met zijn schijf naar rechts.

Zie volgende diagram

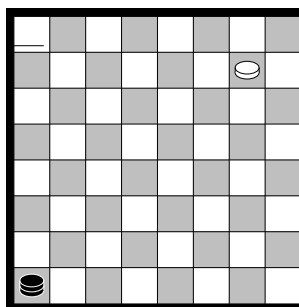
“Als ik mijn dam nou daar neerzet,” denkt Lieuwe, “dan kan zwart wel een dam halen, maar ik sla die dam er altijd af met mijn dam!”



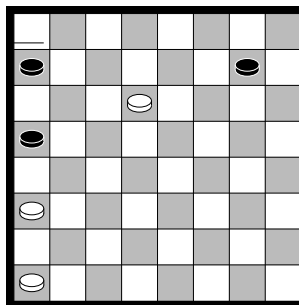
☺ Geef met een pijl aan welke zet Lieuwe doet!



☺ Zet een pijl bij de winnende zet voor wit.



☺ Hoe wint wit hier? (Zet een pijltje!)



☺ En wat is hier de winnende zet?

Geschiedenis

In de negentiende eeuw (1800 – 1900) werd in Fryslân alleen maar Fries gedamd. Het Hollandse spel werd helemaal niet gespeeld. De Friese dammers hadden het gewoon over dammen, er was immers maar één manier van dammen en dat was Oer Alles, zoals Fries dammen ook wel genoemd wordt. Pas na 1900 deed het Hollandse damspel zijn intrede in Fryslân en sommigen stapten over op dit spel met eenvoudiger regels. In het Noord-Westen van Fryslân bleef men Fries dammen en dat is gelukkig altijd zo gebleven. In de negentiende eeuw werden vaak wedstrijden uitgeschreven

door kasteleins. Je kon daarmee vaak prijzen winnen zoals een zilveren tabaksdoos. Hiele Walinga schreef een mooi boek over de geschiedenis van het Fries spel. Dit in het Fries geschreven boek heet Oer Alles. Fries dammen stond vroeger buiten Fryslân bekend als Molkwerums dammen. Molkwerum is een heel apart dorp met een eigen dialect en een heel eigen kledingstijl. De huizen staan er ook schots en scheef door elkaar. Voor buitenstaanders leek het Friese damspel ook heel verwarrend met dat slaan in alle richtingen. Vandaar dat ze bij Fries dammen aan Molkwerum moesten denken.



Leden van de damclub Oude Leije 2 februari 1938



Tienvoudig kampioen Dirk H. de Vries, voorzitter S. van der Weij, twaalfvoudig kampioen Augustinus van der Goot, wedstrijdleider S. Fennema en Willem Bakker in 1976