

## Opening 23 de Koopmans opening

1.32-27 19-24

2.33-28 20-25

Deze opening werd voor het eerst gespeeld door **Meinte Koopmans** uit Minnertsga.

Hij speelde deze opening al in de twintiger jaren.

De tweede zet van zwart is min of meer verplicht, want

na 2. .... 17-21

3.31-26 21x23

4.26-21 16x27

5.37x30 staat schijf 23 voor zwart verkeerd. (5. ....20-25? 6.30-24 en wit altijd voor.)

na 2. .... 13-19

3.27-21 16x29

4.34x25 staat wit beter en

na 2. .... 18-22

3.12x32 38x27

4.17-21 42-38

5.21x32 38x27

6.11-17 31-26 lijkt wit ook beter te staan.

Wit moet nu verplicht afruilen

3.27-21 16x29

4.39x30 waarna zwart een betere positie lijkt te hebben.

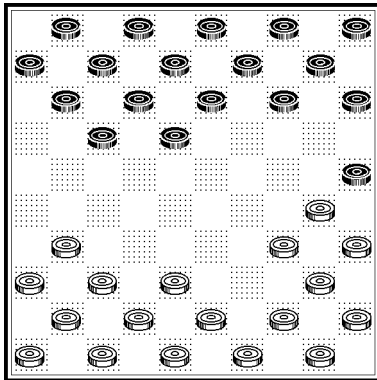


diagram 104

Nu heeft zwart een aantal keuzes: 4. ....14-20(1), 17-21(2), 11-16(3), 14-19(4) en 13-19(5).

4. .... 14-20(1)

5.38-32 20-24 of 5.38-33! 13-19

6.30x19 18x20 6.31-26 17-21

7.32-27 met evenwicht 7.26x17 18x16

en zwart staat beter

dus 6.33-28 18x38 9.30x19 13x24

7.43x32 9-13 10.34x14 20x9

8.32-27 19-24 met evenwicht

In plaats van 7. ...9-13 kan zwart

ook kiezen voor 7. ...10-14 en 5-10.

Wit wordt vastgezet in de korte hoek.

5. .... 20-24 is niet goed, want na

6.30x19 9x38

7.37x39 staat wit beter.

4. .... 17-21(2)  
 5.30-24 25x23 of 5.38-32 14-20  
 6.31-27 21x32 6.30-24 20x29  
 7.37x17 12x21 7.34x23 13x33 dus 7. .... 18x29  
 evenwicht 8.32x34 en wit iets beter 8.32-28 29x27  
 9.37x26 en wit staat niet minder

4. .... 11-16(3)  
 5.38-32 14-19  
 6.32-27 19-24  
 7.30x19 20x18  
 8.27-22 17x28  
 9.34-30 25x34  
 10.40x27 en wit komt goed uit de opening

4. .... 14-19(4)  
 5.38-32 \* 17-21?  
 6.31-26 9-14 (of 11-16)  
 7.26x17 7x38  
 8.43x32 en wit staat beter  
 dus  
 5. .... 19-24  
 6.30x19 18x20  
 7.32-27 met evenwicht of  
 5. .... 11-16  
 6.32-27(zie diagram)

Veel zetten van wit zijn niet goed, zoals  
 5.31-26 (zwart kan gunstig overdwars afruilen)  
 5.31-27 (of 32-27 of 43-39) 19-24  
 en zwart staat iets beter  
 5.38-33 18-22  
 6.31-26? 22-27 etc.  
 6.39-33

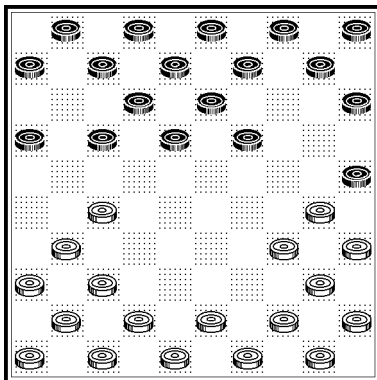


diagram 105

6. .... 19-24 of 6. .... 9-14  
 7.30x19 20x18 7.31-26  
 en wit staat niet minder.

\* Hier is ook mogelijk 5.38-33 9-14 9.30x19 13x24  
 6.33-28 18x38 10.34x14 20x9  
 7.43x32 14-20 met evenwicht  
 8.32-27 19-24

Ook is nog mogelijk (zie diagram 105 na 6.32-27)

6. .... 6-11

7.31-26 1-6

8.43-39 10-14

9.39-33 17-21 (om de afruil door 33-29 te voorkomen)

10.26x17 12x32 of 10. .... 11x31 14.34x43 25x34

11.33x31 met min of meer evenwicht 11.37x26 16-21 15.44x24 14x34

12.26x17 18x16 16.35x33

13.33-29 19x39 en de schijf op veld 33

staat voor wit niet goed,

toch lijkt mij dit speelbaar.

Een voortzetting die voor zwart ook kan is

4. .... 13-19(5) Staat wit toe dat zwart op de volgende zet overdwars afruult, dan is de stand voor zwart iets gunstiger dan in de varianten 4. ....14-20(1) en 4. ....14-19(4). Bij deze twee varianten staat er na de afruil nog een zwarte schijf op veld 13. Bij deze variant staat er dan nog een schijf op veld 14, een wezenlijk verschil.

Wit zal de bedoelde afruil willen voorkomen door

5.38-33 19-24? (wit slaat gunstig 30x19 en daarna 37x39), dus

5. .... 14-20

6.33-28 en deze stand kwam bij variant 4. ....14-20(1) al aan de orde.

5.38-32 19-24

6.30x19 20x18

7.32-27 11-16 Zo blijkt deze opening dus goed speelbaar te zijn.